



ÜZLETSZABÁLYZAT

Ellenőrizte:

Korózs András
ügyvezető igazgató

Jóváhagyta:

dr. Mihalecz Péter
Miskolc Megyei Jogú Város jegyzője

Miskolc, 2009. november

Tartalomjegyzék

TARTALOMJEGYZÉK	2
ELŐSZÓ	4
1. A TÁVHŐSZOLGÁLTATÓ TÁRSASÁG	5
1.1. A TÁRSASÁG LEGFONTOSABB ADATAI	5
1.2. A TÁRSASÁG TEVÉKENYSÉGE	5
1.3. A CÉG TELEPHELYEI	5
1.4. A TÁRSASÁG SZERVEZETI TAGOZÓDÁSA.....	5
2. FOGALOM MEGHATÁROZÁSOK	6
2.1. TÁVHŐ.....	6
2.2. TÁVHŐTERMELŐ	6
2.3. TÁVHŐSZOLGÁLTATÓ.....	6
2.4. TÁVHŐSZOLGÁLTATÁS	6
2.5. TÁVHŐVEL ELLÁTOTT ÉPÜLET, ÉPÜLETRÉSZ	6
2.6. SZOLGÁLTATÓI BERENDEZÉS	6
2.7. TÁVHŐVEZETÉK-HÁLÓZAT	6
2.8. TÁVHŐVEZETÉK-HÁLÓZAT RÉSZEI	7
2.9. HŐKÖZPONT.....	7
2.10. FELHASZNÁLÁSI HELY	7
2.11. FELHASZNÁLÓ.....	8
2.12. DÍJFIZETŐ	8
2.13. SZABÁLYTALAN VÉTELEZÉS	8
2.14. ELSZÁMOLÓ ÁR.....	9
3. FELHASZNÁLÁSI HELYEK LÉTESÍTÉSE, BŐVÍTÉSE, A CSATLAKOZÁS, ILLETVE A BŐVÍTÉS FELTÉTELEI	9
3.1. IGÉNYBEJELENTÉS A FELHASZNÁLÓ RÉSZÉRŐL	9
3.2. TÁJÉKOZTATÁS A TÁVHŐSZOLGÁLTATÓ RÉSZÉRŐL	9
3.3. CSATLAKOZÁS FELTÉTELEI	10
4. SZERZŐDÉSES KAPCSOLATOK	10
4.1. A SZERZŐDÉS ELŐKÉSZÍTÉSE.....	11
4.2. A SZERZŐDÉS MEGKÖTÉSE	11
4.3. A TÁVHŐSZOLGÁLTATÁSI SZERZŐDÉSEK TÍPUSAI.....	12
4.5. A SZERZŐDÉSEK IDŐBELI HATÁLYA ÉS MÓDOSÍTÁSA	13
4.6. A SZERZŐDÉSSZEGÉS ÉS KÖVETKEZMÉNYEI	13
4.7. A SZERZŐDÉS MEGSZŪNÉSE	17
5.1. ÜGYFÉLSZOLGÁLAT FELADATA, MŰKÖDÉSI RENDJE	17
5.2. A FELHASZNÁLÓ SZEMÉLYÉBEN BEKÖVETKEZŐ VÁLTOZÁS	18
5.3. REKLAMÁCIÓ, PANASZÜGYEK KEZELÉSE	19
6. TÁVHŐSZOLGÁLTATÁS ÁR- ÉS DÍJTÉTEL RENDSZERE	21
6.1. ÁTLÁTHATÓSÁG, KÖLTSÉGGKALKULÁCIÓ	21
6.2. DÍJAK, DÍJRENDSZEREK KIALAKÍTÁSÁNAK ÁLTALÁNOS FELTÉTELEI	21
6.3. A TÁVHŐSZOLGÁLTATÁS DÍJTÉTELEI.....	22
6.4. EGYÉB ELŐÍRÁSOK	24
6.5. ÁRSZABÁSOK ALKALMAZÁSA	25
7. PÉNZÜGYI KÖVETELÉSEK BENYÚJTÁSA, FELHASZNÁLÓ DÍJFIZETÉSE	25
7.1. SZÁMLÁZÁSI- ÉS BEHÁJTÁSI TEVÉKENYSÉG	25
7.2. DÍJFIZETÉSI MÓDOK.....	26
7.3. KÉSEDELMES FIZETÉS	27
7.4. FIZETÉSI HÁTRALÉK BEHÁJTÁSÁNAK LÉPÉSEI, FOKOZATAI:	27
8. A TÁVHŐSZOLGÁLTATÁS MÉRÉS SZERINTI ELSZÁMOLÁSA, A FOGYASZTÁS MEGÁLLAPÍTÁSA	28

8.1. HŐKÖZPONTI MÉRÉS.....	28
8.2. KÖLTSÉGOSZTÓ MÉRÉS.....	28
8.3. ÉPÜLETRÉSZENKÉNTI MÉRÉS.....	28
9.1. HŐMENNYISÉGMÉRŐK LÉTESÍTÉSE, TULAJDONJOGA, LEOLVASÁSA	29
9.2. HASZNÁLATI MELEGVÍZMÉRŐK LÉTESÍTÉSE, TULAJDONJOGA, LEOLVASÁSA	29
10. A FŰTÖTT LÉGTÉRFOGAT MEGHATÁROZÁSA.....	29
10.1. A FŰTÖTTség ÁLTALÁNOS MEGHATÁROZÁSA:	29
10.2. A FŰTÖTT ALAPTERÜLET MEGHATÁROZÁSÁNÁL A KÖVETKEZŐKET KELL FIGYELEMBE VENNI	29
10.3. A BELMAGASSÁG MEGHATÁROZÁSÁNÁL A KÖVETKEZŐKET KELL FIGYELEMBE VENNI.....	30
11. A SZOLGÁLTATÁS MENNYISÉGI, MINŐSÉGI MEGHATÁROZÁSA	30
11.1. A TÁVHŐSZOLGÁLTATÁS MINŐSÉGI KÖVETELMÉNYEI	30
11.3. HASZNÁLATI MELEGVÍZ.....	31
12. ÜZEMI ESEMÉNYEK.....	31
12.1. HIBABEJELENTÉS.....	31
12.2. A BEJELENTETT HIBA VONATKOZHAT	31
12.3. A HIBA ELHÁRÍTÁSÁNAK RENDJE	31
12.4. A HIBA ELHÁRÍTÁSÁNAK ÜTEMEZÉSE	31
12.5. A HIBÁBÓL EREDŐ ÜZEMSZÜNET IDEJÉRE ESŐ DÍJÓVÁÍRÁS	32
12.6. DÍJVISSZAFIZETÉS ÉS PÓTDÍJ	32
12.7. A TÁVHŐSZOLGÁLTATÁS SZÜNETELÉSE, ILLETVE KORLÁTOZÁSA	32
13. ADATVÉDELEM	33
13.1. SZEMÉLYES ADAT.....	33
13.2. AZ ADATKEZELÉS CÉLJA	33
14. KAPCSOLATOK.....	34
14.1 KAPCSOLAT A FOGYASZTÓVÉDELMI SZERVEKKEL ÉS A FELHASZNÁLÓI ÉRDEKKÉPVISELETEKKEL	34
14.2 KAPCSOLAT A BESZÁLLÍTÓKKAL, SZERZŐDÉSES KAPCSOLATOK	35
15. ENERGIAGAZDÁLKODÁS, ENERGIATAKARÉKOSSÁG, KÖRNYEZETVÉDELEM..	35
15.1. ENERGIÁVÁSÁRLÁSSAL KAPCSOLATOS FELADATOK.....	35
15.2. KÖRNYEZETVÉDELEM.....	36
16. MINŐSÉGBIZTOSÍTÁS.....	36
MELLÉKLETEK	
FÜGGELÉK	

Előszó

MIHŐ Miskolci Hőszolgáltató Korlátolt Felelősségű Társaság (MIHŐ Kft.) a felhasználók tájékoztatása, a szolgáltatásnyújtási tevékenységének egyértelmű rögzítése, a szolgáltató és felhasználók kiegyensúlyozott kapcsolatának kialakítása érdekében – figyelemmel a távhőszolgáltatásról szóló 2005. évi XVIII. számú törvény, ennek végrehajtására kiadott 157/2005. (VIII.15.) Kormányrendelet és a hatályos önkormányzati rendeletekben foglaltakra – aktualizálta üzletszabályzatát. Az üzletszabályzat tükrözi társaságunk legfontosabb célkitűzéseit. Részletesen meghatározza a MIHŐ Kft. működési kereteit, azokat a legfontosabb feltételeket, amelyek elengedhetetlenül szükségesek a felhasználó és a szolgáltató eredményes együttműködéséhez. Az Üzletszabályzat elsődleges feladata a távhőszolgáltatással és a hőenergia vételezésével kapcsolatos jogok és kötelezettségek rögzítése, és ezek harmóniájának minél teljesebb biztosítása.

A MIHŐ Kft., mint szolgáltató az üzletszabályzatát, annak mellékleteivel együtt az érdekeltek részére saját honlapján (www.miho.hu) és Ügyfélszolgálatán keresztül hozzáférhetővé teszi.

Az üzletszabályzat célja

A működési engedélyt kiadó közigazgatási szerv által jóváhagyott és az illetékes fogyasztóvédelmi felügyelőség által véleményezett szabályzat, amely a helyi szolgáltatási sajátosságok figyelembe vételével szabályozza a távhőszolgáltató működését, és meghatározza a távhőszolgáltató kötelezettségeit és jogait, szabályozza a távhőszolgáltató és a felhasználó szerződéses viszonyát, a mérés- és elszámolás rendjét, valamint a szolgáltatónak a felhasználóval, a fogyasztóvédelmi felügyelőségekkel és a felhasználók társadalmi érdek- képviselői szervezeteivel (a továbbiakban: felhasználói érdekképviselő) való együttműködését.

Az üzletszabályzat hatálya

Az üzletszabályzat rendelkezései Miskolc Megyei Jogú Város illetékességi területére terjednek ki.

Miskolc Megyei Jogú Város Jegyzője jóváhagyását követően lép hatályba, és határozatlan időre szól, mellyel egyidejűleg hatályát veszti a korábbi, 2001. június 12-én jóváhagyott üzletszabályzat.

1. A Távhőszolgáltató Társaság

1.1. A Társaság legfontosabb adatai

A társaság cégneve: **MIHŐ Miskolci Hőszolgáltató Korlátolt Felelősségű Társaság**
A cég rövidített neve: MIHŐ Kft.
Székhelye: 3534 Miskolc, Gagarin u. 52.
Alapítója: Miskolc Megyei Jogú Város Önkormányzata
Alapítás éve: 1996
Tulajdonosi jogok gyakorlója: 2006. szeptember 1-től
Miskolc Holding Önkormányzati Vagyonkezelő Zrt.
Jogelődjei: Miskolci Hőszolgáltató Vállalat
Miskolci Fűtőmű Kft.
A cégjegyzés helye: Borsod-Abaúj-Zemplén megyei Bíróság, mint Cégbíróság,
Miskolc, Fazekas u. 2.
Cégjegyzés időpontja: 1996. január 01.
Cégjegyzés száma: 05-09-004544
A cég működése: Határozatlan idejű
Üzleti év: Január 01. napjától december 31-ig tart
A hatályos alapító okirat kelte: 2009. július 24. (1. sz. melléklet)

1.2. A társaság tevékenysége

A társaság fő tevékenysége: gőz-, melegvíz-ellátás

A főtevékenységről szóló engedély száma: Tiszaújváros jegyzőjének 70-3/2001. és 70-4/2001 sz. határozata. (2-3 sz. melléklet)
Az engedély érvényessége: 2001. június 05. napjától határozatlan időre szól.

A társaság a fenti főtevékenységén kívüli egyéb tevékenységi köreit az alapító okirat tartalmazza.

1.3. A cég telephelyei

3531 Miskolc, Tatár u. 29/a.
3529 Miskolc, Felsőruzsín krt. 30.
3530 Miskolc, Toldi u. 9.

Szolgáltató a hőenergiát nagyobb részben a Miskolci Fűtőerőmű Kft.-től (MIFÜ Kft.) vásárlás útján, kisebb részben a Hőszolgáltató üzemhez tartozó szigetszerű kazánházak üzemeltetésével biztosítja. A hőelosztási tevékenységet a Hőszolgáltató üzem látja el.

1.4. A társaság szervezeti tagozódása

A MIHŐ Kft. tulajdonosi jogokat gyakorló szerve a taggyűlés. A taggyűlés hatáskörét – figyelemmel arra, hogy a MIHŐ Kft. egyszemélyes gazdasági társaság – az alapító Miskolc Megyei Jogú Város Önkormányzata által létrehozott Miskolc Holding Önkormányzati Vagyonkezelő Zrt. látja el.

A MIHŐ Kft. élén egy fő vezető tisztségviselő áll, aki jogosult az ügyvezető igazgatói cím használatára, és a jogszabályok, illetve a tulajdonos által meghatározott hatásköri keretek között - önállóan, egyéni felelősséggel irányítja a szervezet tevékenységét, az Alapító Okiratban foglaltak szerint.

A társaság igazgatóhelyettesei, üzemvezetője, osztályvezetője, és csoportvezetői az ügyvezető igazgató által átruházott jogkörükben gyakorolják, illetve végzik a hatáskörükbe tartozó tevékenységet.

A Felügyelő Bizottság és a független könyvvizsgáló látja el a társaság gazdálkodásának és üzemeltetésének az ellenőrzését. (4. sz. melléklet)

2. Fogalom meghatározások

A távhőszolgáltatásról szóló 2005. évi XVIII. törvény (Tsz.), és ennek végrehajtására kiadott 157/2005. (VIII. 15.) Kormányrendelet, valamint a távhőszolgáltatás díjáról és a díjalkalmazás feltételeiről szóló, többszörösen módosított 40/2006. (XII. 6.) sz. Miskolc Megyei Jogú Város Önkormányzatának rendeletében foglaltak az alábbi fogalom meghatározásokat tartalmazzák.

2.1. Távhő

Az a hőenergia, amelyet a hőtermelő létesítményből hőhordozó közeg (gőz, melegített víz), alkalmazásával, távhővezeték hálózaton keresztül, üzletszerű tevékenység keretében a felhasználási helyre eljuttatnak.

2.2. Távhőtermelő

Az a gazdálkodó szervezet, amely távhő termelésére engedélyt kapott.

2.3. Távhőszolgáltató

Az a gazdálkodó szervezet, amely meghatározott településen vagy a település meghatározott részén távhő üzletszerű szolgáltatására engedélyt kapott.

2.4. Távhőszolgáltatás

Az a közüzemi szolgáltatás, amely a felhasználónak a távhőtermelő létesítményből távhővezeték hálózaton keresztül, az engedélyes által végzett, üzletszerű tevékenység keretében történő hőellátásával fűtési, illetve egyéb hőhasznosítási célú energiaellátásával valósul meg.

2.5. Távhővel ellátott épület, épületrész

Az egy felhasználói hőközpontból ellátott épület, vagy szolgáltatói hőközpontból történő távhőszolgáltatás esetén egy hőfogadó állomásról ellátott épületrész: továbbiakban épület.

Épületrész: a Tsz. szerint a távhővel ellátott épületnek, építménynek, ingatlanak funkcionálisan önálló, külön vagy közös tulajdonban lévő része (lakás, üzlethelyiség, lépcsőház, stb.).

2.6. Szolgáltatói berendezés

A távhőtermelő létesítmény, a távhővezeték-hálózat, a szolgáltatói hőközpont, az elszámolás alapjául szolgáló, a távhőszolgáltató tulajdonában lévő mérőeszköz, a hőközpont primer oldali főelzárói és mennyiség szabályozói.

2.7. Távhővezeték-hálózat

Az a csővezetékrendszer – a hozzátartozó műtárgyakkal, hálózati szerelvényekkel, kapcsolódó automatikákkal, műszerekkel, elektromos berendezésekkel együtt – amely a távhőnek (hőhordozó közegnek) a távhőtermelő létesítménytől a csatlakozási pontig történő szállítására szolgál.

2.8. Távhővezeték-hálózat részei

A távhővezeték-hálózat részei: a gerincevezeték, az elosztóvezeték, a bekötővezeték, valamint a szolgáltatói hőközpontból kiinduló és az átalakított hővel ellátott épület vagy építmény hőfogadó állomása főelzáró szerelvényéig, ennek hiányában a felhasználási helyet magában foglaló ingatlan telekhatárig terjedő vezeték.

2.9. Hőközpont

A hőhordozó közeg kiadására, elosztására, fogadására, átalakítására, mennyiségének szabályozására, illetőleg a távhő átadására szolgáló technológiai berendezés. A hőközpont lehet:

- ✓ termelői,
- ✓ szolgáltatói,
- ✓ felhasználói.

2.9.1. Termelői hőközpont

A távhő termelőjénél távhőellátás céljából a hőhordozó közeg kiadására, továbbítására, elosztására, átalakítására, mennyiségének szabályozására, esetenként mérésére szolgáló technológiai berendezés.

2.9.2. Szolgáltatói hőközpont

Több épület, vagy építmény távhővezeték-hálózat útján történő hőellátása céljából az ellátandó épületeken vagy építményeken kívül, vagy azok egyikében elhelyezett, a hőhordozó közeg fogadására, átalakítására, mennyiségének szabályozására, elosztására, mérésére szolgáló technológiai berendezés. A szolgáltatói hőközpontokkal azonos módon kell kezelni azokat a kazánházakat, melyekből – hőközpont közbeiktatása nélkül – közvetlenül történik a felhasználók hőellátása.

2.9.3. Felhasználói hőközpont

Egy épület vagy építmény hőellátása céljából, a hőhordozó közeg fogadására, átalakítására, mennyiségének szabályozására, mérésére szolgáló technológiai berendezés.

2.10. Felhasználási hely

A felhasználó tulajdonában lévő, a közüzemi szerződés tárgyát képező olyan épület, építmény, épületrész, amelynek távhőfogyasztása önállóan mérhető. (Tsz.3. § f. pontja)

2.10.1. Teljesítési hely

- Hőközponti mérés szerinti távhőszolgáltatás esetén a csatlakozási pont.
- Épületrészenkénti távhőszolgáltatás esetén a felhasználói vezetékhalozaton elhelyezett hiteles hőmennyiségmérő felhasználó felőli oldala.

2.10.2 Csatlakozási pont

A szolgáltatói és a felhasználói berendezés határán, találkozási pontján beépített elzáró szerelvénynek a felhasználó felé eső oldala, elzáró szerelvény hiányában a felhasználási helyet magában foglaló ingatlan (épület, építmény, telek) tulajdoni határa.

2.10.3 Felhasználói vezeték-hálózat

Az a csővezetékrendszer, amely a hőnek, hőhordozó közeg által a csatlakozási ponttól a felhasználói berendezésekhez való továbbítását szolgálja.

2.10.4. Felhasználói berendezés

A felhasználói hőközpont, a hőfogadó állomás, a felhasználói vezeték-hálózat, a hőleadó készülékek, a hőhasznosító és keringtető berendezések, a tágulási tartály és a felhasználó által felszerelt fűtési- és használati melegvíz-mérők, költségmegosztók.

2.11. Felhasználó

A távhővel ellátott **épületek**, építménynek, a törvényben meghatározott esetben az épületrésznek a távhőszolgáltatóval, a távhő mérés szerint történő szolgáltatásra vonatkozóan közüzemi szerződéses jogviszonyban álló **tulajdonosa**, több tulajdonos esetén a **tulajdonosok közössége** (a társasház, a lakásszövetkezet, a Polgári Törvénykönyvről szóló 1959. évi IV. törvény (Ptk.) szerinti közös tulajdon esetén a tulajdonostársak). Abban az esetben, ha a távhőfelhasználás több személy tulajdonában lévő épület valamennyi épületrészében mérhető, a felhasználó az **egyes épületrészek tulajdonosa** is lehet.

A felhasználó lehet **lakossági** vagy **egyéb** (közületi) felhasználó.

Lakossági felhasználó

A lakóépület és a vegyes célra használt épület tulajdonosa, **tulajdonosainak közössége**, épületrészenkénti hőmennyiségmérés esetén az **egyes épületrészek tulajdonosa**.

Egyéb felhasználó

A lakossági felhasználó meghatározásánál nem említett épület, építmény tulajdonosa, tulajdonosainak közössége, épületrészenkénti hőmennyiségmérés esetén az egyes épületrészek tulajdonosa.

Tulajdonosi közösség

A tulajdonosok közösségét (a társasház, a lakásszövetkezet, a Polgári Törvénykönyvről szóló 1959. évi IV. törvény szerinti közös tulajdon esetén) a tulajdonostársak alkotják.

A tulajdonosi közösség megbízottja a tulajdonosok képviselője.

2.12. Díjfizető

Épületrészenkénti díjmegosztás esetén az egyes épületrészeknek a közüzemi szerződésben megnevezett tulajdonosa, a távhőszolgáltatásról szóló 2005. évi XVIII. törvényben meghatározott esetekben az épület, építmény vagy az épületrész bérlője vagy használója.

2.13. Szabálytalan vételezés

A távhő felhasználásáról szóló közüzemi szerződés nélküli távhőfogyasztás vagy a távhőnek szerződésszegő módon történő vételezése. A szerződésszegést és annak következményeit a Tszt. 49-50-51. §-ai határozzák meg.

2. 14. Elszámoló ár

Árváltozás előtti, illetve árváltozás utáni szolgáltatási ár, naptári napok szerinti számtani átlaga.

3. Felhasználási helyek létesítése, bővítése, a csatlakozás, illetve a bővítés feltételei

3.1. Igénybejelentés a felhasználó részéről

A távhőellátó hálózatra csatlakozni szándékozó új, vagy a korábbinál nagyobb hőteljesítményt igénylő felhasználó a Miskolc Megyei Jogú Város Önkormányzatának 41/2008. (XII. 22.) sz. rendelet 7-10 §-ában foglaltaknak megfelelően a MIHŐ Kft.-nél rendszeresített „Távhőszolgáltatási igénybejelentő” lapon, írásban nyújthatja be igényét, melyre a MIHŐ Kft. 30 napon belül írásban válaszol. (5. sz. melléklet)

Az igénybejelentésnek a következőket kell tartalmaznia:

- a szerződő fél azonosítására alkalmas adatokat;
- a felhasználási hely címét, rendeltetését, helyrajzi számát;
- a távhőmennyiség mérésének a helyét;
- a fűtött légtér fogatot, vagy
- a felhasználási helyen vételezni kívánt legnagyobb hőteljesítményt és a tervezett éves hőigényt;
- a távhővételezés megkezdésének tervezett időpontját;
- a távhő felhasználásának célját (fűtés, használati melegvíz-készítés, technológiai cél, stb.),
- bővítés esetén a meglévő és a tervezett csúcshőigényt,
- a bejelentő, vagy a felhasználó aláírását.

Egyéb közületi felhasználó esetében a távhőszolgáltató az igénylőtől a 3.1 pontban felsoroltakon túlmenően szükség szerinti további kiegészítő adatokat kérhet.

3.2. Tájékoztatás a távhőszolgáltató részéről

A benyújtott igény alapján távhőszolgáltató megvizsgálja a konkrét műszaki lehetőségeket, és annak megfelelően tesz javaslatot a csatlakozási pontra vagy az igény kielégítésének módjára. Az igénybejelentésre a távhőszolgáltató a megkeresés beérkezésétől számított 30 napon belül írásban köteles válaszolni. A csatlakozás részletes szabályairól az Üzletszabályzat 3.3 pontja rendelkezik.

A távhőszolgáltató válaszában tartalmaznia kell:

- az igény kielégítésének műszaki feltételeit, a bekapcsoláshoz szükséges, az igénybejelentő által elvégzendő munkálatok megjelölését,
- az igénybejelentőt terhelő költségek jogcímét, mértékét,
- azt az időtartamot, ameddig a távhőszolgáltató az általa adott ajánlathoz kötve van, amely 90 napnál rövidebb nem lehet.

Az igénylő a csatlakozási ajánlat érvényességi idején belül írásban közölheti a távhőszolgáltatóval módosítási igényeit.

Módosított igénybejelentés esetén a műszaki-gazdasági feltételek megváltozása miatt az érvényességi határidők módosulhatnak.

A 41/2008. (XII. 2.) önkormányzati rendelet 7. §-ában foglaltaknak megfelelően 2009. január 1. napjától az új vagy növekvő távhőigény kielégítésére, a fizetendő csatlakozási díj összegére, a beruházási költségek viselésére és határidejére az igénybejelentőnek külön szerződést kell kötni a távhőszolgáltatóval.

A szerződés megkötése esetén a felek a megállapított határidőn belül intézkednek az általuk finanszírozott létesítmények megvalósítása érdekében. A szerződés felmondása esetén a felmondó fél viseli a meghiúsulás miatt a másik fél addig felmerült költségeit.

3.3. Csatlakozás feltételei

3.3.1. Műszaki feltételek

A hőszolgáltató véleményének birtokában és előzetes hozzájárulása esetén a felhasználónak műszaki tervet kell készíteni és véleményezésre a MIHŐ Kft.-hez benyújtani.

A kivitelezés megkezdésének feltétele a szolgáltató által elfogadott és záradékolt tervdokumentáció. A csatlakozás általános műszaki feltétele: az elfogadott záradékolt terv szerint megvalósított felhasználói és szolgáltatói hőellátási rendszer.

A távhőszolgáltató kezelésében lévő berendezéseket csak a távhőszolgáltató létesíthet - a megrendelő által erre a célra biztosított és átadott pénzeszközökből - ezért ezen berendezések tervezésére csak a távhőszolgáltató adhat megbízást.

Amennyiben nem a hőszolgáltató rendeli meg a felhasználói hőközpont kiviteli terveit, úgy tervezéskor a hőszolgáltató által megadott műszaki paramétereket figyelembe kell venni. Az elkészült (lakóépületi, vagy vegyes célra használt épületek) felhasználói hőközpontjainak kiviteli tervét a távhőszolgáltató köteles felülvizsgálni. A csatlakozási feltételek részletes szabályait a távhőszolgáltatásról szóló törvény 36. § (1-2), valamint a TKSZ 3-8. pontjai határozzák meg.

3.3.2. Pénzügyi feltételek

A csatlakozni vagy bővíteni szándékozó igénybejelentők pénzügyi hozzájárulásának mértékét a távhőszolgáltatóval kötött szerződésben kell rögzíteni. A hozzájárulás a szolgáltató és a felhasználó közötti tulajdoni határig a szolgáltató által történő beruházás összes költségét tartalmazza.

A távhőhálózatra csatlakozni szándékozó vagy a korábbinál nagyobb hőtéljesítményt igénylő meglévő felhasználási hely tulajdonosának igénybejelentésére, a távhőszolgáltató az igény kielégítésének műszaki, gazdasági feltételeiről és lehetőségeiről tájékoztatást ad, valamint a leggazdaságosabb, és legkedvezőbb vételezési mód meghatározásában az igénylővel együttműködik.

3.3.3. Egyéb feltételek

Ha a csatlakozás vagy a bővítés egyedi vagy speciális jellegű, az ezzel kapcsolatos feladatok teljesítése a csatlakozni vagy bővíteni szándékozó kötelessége.

4. Szerződéses kapcsolatok

A Polgári Törvénykönyv 387. és 388. §-a a szolgáltató és a felhasználó viszonyát közüzemi szerződéses jogviszonynak minősíti, melyet a távhőszolgáltatásról szóló 2005. évi XVIII. sz. törvény 37-39. §-ai szabályoznak.

A távhőszolgáltatót a **lakossági felhasználóval** (társasházi közösség, lakásszövetkezet, stb.) **általános** közüzemi szerződéskötési kötelezettség terheli.

A távhőszolgáltató és az **egyéb felhasználó a** polgári jog szabályai szerint **egyedi közüzemi** szerződést köt a távhőszolgáltatásra.

A távhőszolgáltató és a felhasználó között a közüzemi szerződés – a jogszabályokban és az üzletszabályzatban meghatározott feltételekkel – a **szolgáltatás igénybevételével** is létrejön.

Az egyes **díjfizetők személyében bekövetkező változások** nem érintik a felhasználó és a távhőszolgáltató között létrejött általános közüzemi szerződés érvényességét.

A díjfizető a változás időpontjától jogosult az általános közüzemi szerződésben foglaltak szerint a szolgáltatás igénybevételére és ugyanezen időponttól köteles a távhőszolgáltatás díjainak megfizetésére.

4.1. A szerződés előkészítése

Amennyiben egy adott hőközponthoz tartozó felhasználói közösség jelzi szerződéskötési szándékát, a MIHŐ Kft. az elszámolás módjáról és a szolgáltatásnyújtás feltételeiről a felhasználói közösség képviselőjét tájékoztatni köteles.

Amennyiben a felhasználó a távhőszolgáltatói tájékoztatóban foglaltakat teljesítette vagy a határozott időtartamú közüzemi szerződése megszűnik, írásban kezdeményezheti a közüzemi szerződés tervezet elkészítését. A távhőszolgáltató a szerződéskötés kezdeményezés kézhezvételétől számított 30 napon belül köteles a szerződési ajánlatát elkészíteni, és a szerződő fél részére átadni vagy elküldeni.

Ha a szerződési ajánlatot kérő az ajánlat elkészítéséhez szükséges adatokat, iratokat, a feltételek teljesítésére vonatkozó igazolást nem bocsátotta a távhőszolgáltató rendelkezésére, hiánypótlási igényéről a távhőszolgáltató 15 napon belül köteles a másik felet tájékoztatni. Ebben az esetben az ajánlattételre előírt határidő a hiánypótlás teljesítésével kezdődik.

4.2. A szerződés megkötése

Az írásban megkötött közüzemi szerződés - a felhasználó által aláírt szerződés szolgáltatóhoz történő visszajuttatásával - szerződésben meghatározott időponttól jön létre. Ha a felhasználó a szolgáltató szerződéstervezetét véleményeltéréssel írta alá, a szerződés nem jön létre, **a véleményeltérést új ajánlatnak kell tekinteni**. Ebben az esetben a távhőszolgáltató az eltérő álláspontok egyeztetését kezdeményezni köteles. A **szerződés** a véleményeltérésben foglaltakban történt **eredményes egyeztetést követően**, az egyező álláspontok kialakításával, annak időpontjában jön létre és a szerződés hatálya is ennek megfelelően módosul.

A szerződés megkötésének feltétele, hogy a felhasználói közösség képviselője rendelkezzen a szerződés aláírására vonatkozó eljárési jogosultságát igazoló dokumentummal (pl. közgyűlési határozat).

A szerződés hatálybalépésének napján, vagy a szolgáltatás megkezdésekor a felhasználó és a távhőszolgáltató képviselője – a felhasználó ilyen irányú igénye esetén - közös jegyzőkönyvben rögzítik az érintett hőközpont hőfogyasztás-mérőjének induló óraállását. Ezen jegyzőkönyv a szerződés mellékletét képezi.

4.3. A távhőszolgáltatási szerződések típusai

4.3.1. Hőszolgáltatási szerződés egyéb mért felhasználó részére

Az **egyéb** felhasználó és a távhőszolgáltató a polgári jog általános szabályai szerinti szerződése a távhő folyamatos, és biztonságos szolgáltatására, illetve a távhő ellenértékének megfizetésére kötelezi a feleket.

Az **egyedi közüzemi szerződés** – a felek eltérő megállapodásának hiányában - meghatározott időre szól.

A felhasználó hőigénye meghatározható az épület(rész) fűtött légtérfogata (6. sz. melléklet), vagy a lekötött hőteljesítmény alapján. (7. sz. melléklet) Az épület hőteljesítmény-igényét a felhasználó határozza meg a szolgáltató jóváhagyásával.

A határozatlan időre kötött hőszolgáltatási szerződés felmondásának módját - a felmondási idő meghatározásával - szerződésben kell rögzíteni.

4.3.2. Hőszolgáltatási szerződés felhasználói közösség részére

A távhőszolgáltatót a **lakossági** felhasználóval általános közüzemi szerződéskötési kötelezettség terheli. Az általános közüzemi szerződés a távhő mérés szerinti szolgáltatására jön létre.

Az általános közüzemi szerződés alapján a távhőszolgáltató a lakossági felhasználó részére folyamatos, biztonságos és meghatározott mértékű távhőszolgáltatásra, a lakossági felhasználó (vagy a Tszt.-ben meghatározott esetekben a díjfizető) a távhőszolgáltatás díjainak rendszeres megfizetésére köteles.

Az általános közüzemi szerződés határozatlan időre szól.

Általános közüzemi szerződés kötendő az **egyedi** hőmennyiségmérővel felszerelt tulajdonrészek tulajdonosaival, hőközponti mérés alapján az egyes felhasználókkal. A szerződéskötésnél a tulajdonosokat (bérloket, használókat) a felhasználói közösség megbízottja képviseli.

Az általános közüzemi szerződés újonnan létesülő lakóépület esetében a távhőszolgáltatás megkezdését megelőzően meg kell kötni, mely kizárólag hőmennyiségmérésen alapuló díjfizetésre vonatkozhat.

A hőmennyiségmérő üzemeltetéséről és hitelesítéséről a mérő tulajdonosa köteles gondoskodni. (8. sz. melléklet)

4.4. A szerződések tartalmi követelményei

A szerződésnek tartalmaznia kell mindazt, ami a 157/2005. (VIII. 15.) Korm. rendelet 3. sz. mellékletének (Távhőszolgáltatási Közüzemi Szabályzat), 9-12. §-ai előírnak, különös tekintettel az alábbiakra:

- 1) a szerződő felek megnevezését, a felhasználó azonosításához szükséges adatokat, címét, (székhelyét, számlázási, levelezési címét),
- 2) felhasználói közösség megbízottjának nevét, címét,
- 3) a felhasználási hely (épület) címét, amelynek távhővel történő ellátására a szerződéses jogviszony létrejött,
- 4) amennyiben a díj kiegyenlítése épületrészenként (lakásonként) külön- külön történik, az egyes díjfizetők nevét, címét, azonosító adatait,
- 5) az elszámolásra, a számlázásra és a díjfizetésre vonatkozó megállapításokat,

- 6) a távhőszolgáltatási díjat (hatósági ár esetén az erre történő utalást),
- 7) a távhőszolgáltatás jellegét (mérés szerinti távhőszolgáltatás, hőközponti mérés vagy felhasználói tulajdonban lévő mérőeszkővel történő mérés),
- 8) a szolgáltatás megkezdésének (szerződés hatálybalépésének, illetve érvényességének) időpontját,
- 9) az elszámolás alapjául szolgáló mérőberendezések felsorolását, azonosító adatait,
- 10) a szerződésszegés következményeit,
- 11) a szerződés módosításának, megszüntetésének módját.

Az egyedi közüzemi szerződésekben rögzíteni kell a TKSZ 10. pontjában foglaltakat is.

4.5. A szerződések időbeli hatálya és módosítása

A megkötött szerződések -kivéve az egyedi közüzemi szerződést - határozatlan időre szólnak.

A vételezés **átmeneti szüneteltetése nem érinti a szerződés hatályát**, és a felhasználó nem mentesül az alapidő fizetési kötelezettség alól.

A díjfizető személyében bekövetkező változás a felhasználói közösségekkel kötött szerződések hatályát nem érinti.

A szerződést a felek közös megegyezéssel 30 napos határidővel bármikor módosíthatják.

Az elszámolás módjának megváltoztatására (pl. idényvégi elszámolásra való áttérés) legkésőbb a fűtési szezont megelőző augusztus 15. napjáig törtnő írásbeli bejelentés alapján van lehetőség.

Amennyiben a szerződés érvényességi ideje alatt a távhőszolgáltatási tevékenység jogi szabályozása, illetőleg az áralkalmazás feltételei megváltoznak, a szerződésnek a változással érintett részei helyébe – a felhasználó írásbeli értesítése mellett – az új jogszabály rendelkezései lépnek.

4.6. A szerződésszegés és következményei

a) **Szerződésszegésnek minősül a távhőszolgáltató részéről a Tszt. 49. § (1) bek. alapján, különösen:**

- ✓ ha a távhőszolgáltatást a szerződés szerinti időpontban nem kezdi meg,
- ✓ ha a távhőt nem a szerződésben meghatározott paraméterekkel szolgáltatja,
- ✓ ha felróható magatartása miatt a távhőszolgáltatási kötelezettségének 12 órát meghaladóan nem tesz eleget,
- ✓ ha a távhőszolgáltatás előre tervezhető munkák miatti szüneteltetéséről a felhasználót legalább 8 nappal korábban nem értesíti.

Kisebbségi felhasználói közösséget (max. egy hőközpont által ellátott fogyasztói kört) érintő esetben fentieként el lehet térni.

A szerződésszegéssel okozott - a felhasználó által hitelt érdemlően bizonyított - kárt, ha arra a díjvisszatérítés nem nyújt fedezetet, a távhőszolgáltató köteles megtéríteni.

b) Szerződésszegés a felhasználó, illetve a díjfizető részéről (Tsz. 49. § (2) bek. alapján):

- ✓ ha szerződésben meghatározott vételezhető hőtéljesítményt túllépi,
- ✓ ha az épületgépészeti dokumentációtól eltérő berendezést helyez üzembe és az átalakítást nem egyeztetni a hőszolgáltatóval, vét a műszaki biztonsági előírások ellen, (zavarja, vagy veszélyezteti a távhő folyamatos és biztonságos szolgáltatását, más felhasználó szerződésszerű távhő vételezését),
- ✓ ha felhasználói berendezéseken - a távhőszolgáltató hozzájárulása nélkül olyan átalakítási munkát végez, amely a fogyasztást jelentősen befolyásolja ($\pm 10\%$),
- ✓ ha a távhőszolgáltató által a fogyasztás mérőkre felhelyezett plombákat megsérti, a mérőeszközt szándékosan, vagy vétkes gondatlansággal megrongálja és a mérőeszköz sérülését a távhőszolgáltatónak nem jelenti,
- ✓ ha az elszámolás alapjául szolgáló mérőberendezések ellenőrzését, leolvasását szándékosan megghiúsítja, vagy a mérőeszköz befolyásolásával vagy megkerülésével távhőt vételez,
- ✓ ha a távhőszolgáltatás számlázott értékét nem egyenlíti ki, vagy nem a szerződésben meghatározottak szerint, illetve nem a számlán szereplő határidőben fizeti meg,
- ✓ ha a korlátozási rendelkezéseknek nem tesz eleget.

Amennyiben a távhőszolgáltató a felhasználó szerződésszegése miatt a szolgáltatás felfüggesztésére, vagy csökkentésére lenne jogosult, az ennek végrehajtásához szükséges munkálatokat a felhasználói berendezéseken jogosult elvégezni, az ingatlantulajdonosa pedig ennek tűrésére köteles.

A szerződésszegéssel okozott kárt - ha arra a pótdíjak nem nyújtanak fedezetet - a felhasználó köteles megtéríteni.

c) A közüzemi szerződés megszegésének következményei:

A hőszolgáltatási szerződés megszegéséről és annak következményeiről a Tsz. 49-51. §-ai rendelkeznek.

ca) Díjvisszatérítés, illetőleg pótdíjfizetés

A *pótdíj* mértékét és a *díjvisszatérítés* feltételeit a Miskolc megyei Jogú Város Önkormányzatának 40/2006. (XII. 6.) sz. rendeletének 9. §-a tartalmazza.

cb) Kötér

A kötbér a szerződésszegéssel érintett szolgáltatás díja után jár és annak mértékét a szerződésben kell meghatározni.

A távhőszolgáltató kötbér fizetésére köteles:

- ✓ ha a távhőszolgáltatást a közüzemi szerződésben meghatározott időpontban nem kezdi meg,
- ✓ ha nem a közüzemi szerződésben meghatározottak szerint, illetve a tőle elvárható módon szolgáltatja a hőt,
- ✓ ha a távhőszolgáltatás előre tervezhető munkák miatti szünettetéséről a fogyasztót a Közüzemi Szabályzatban előírt módon, és időben nem értesíti,
- ✓ a távhőszolgáltatás felfüggesztése esetén a felhasználónak a felfüggesztési ok megszüntetésére vonatkozó írásbeli értesítése kézhezvételét követő munkanapon a távhőszolgáltatást nem kezdi meg.
- ✓ ha távhőszolgáltató a felhasználó részére történő szolgáltatását nem hitelesített mérőeszköz használatával végzi.

cc) Kártérítés

A díjvisszatérítés, a pótdíj és a kötbér megfizetése nem mentesít az okozott kár megtérítése alól.

A távhőszolgáltató a felhasználónak a kötbérrel nem fedezett kárát köteles megtéríteni.

cd) Csökkentett mértékű távhőszolgáltatás, a szolgáltatás felfüggesztése

A Tsz. 49. § (2) bek. b-é) pontjaiban foglalt **alábbi szerződésszegés esetén** – a 41/2008. (XII. 22.) önkormányzati rendelet 40. §-ára tekintettel – a távhőszolgáltató a fűtési célú **hőfelhasználáshoz szükséges hőmennyiséget** 50 %-kal korlátozhatja, illetve a **használati melegvízszolgáltatást teljes mértékben megszüntetheti**.

- ✓ ha a felhasználó a távhő folyamatos és biztonságos szolgáltatását, illetve más felhasználó szerződésszerű távhő vételezését zavarja, vagy veszélyezteti,
- ✓ ha a felhasználó az elszámolásra beépített mérőeszközt szándékosan vagy vétkes gondatlansággal megrongálja és a mérőeszköz sérülését a távhőszolgáltatónak nem jelenti be,
- ✓ ha a mérőeszköz befolyásolásával vagy megkerülésével vételez távhőt,
- ✓ ha a távhőszolgáltatás díját nem, vagy késedelmesen fizeti meg.

4.6.1. A közüzemi szerződés felmondása a felhasználó részéről

Az **általános** közüzemi szerződés határozatlan, az **egyedi** közüzemi szerződés - ha felek eltérően nem állapodtak meg - határozott időtartamra szól.

Az általános közüzemi szerződést a **felhasználó** 30 napos felmondási időpontra, a távhőszolgáltatásról szóló törvény 38. §-ában, a törvény végrehajtásáról szóló rendeletében, valamint a Távhőszolgáltatási Közüzemi Szabályzat 27.1-27.3 pontjaiban meghatározott módon mondhatja fel, ha együttes feltételként:

- a) a felmondáshoz a távhővel ellátott tulajdonosi közössége az összes tulajdoni hányad szerinti legalább 4/5-ös szavazattöbbségű határozatával hozzájárul és az épületben a távhőellátással azonos komfortfokozatú más hőellátást valósít meg,

- b) a szerződés felmondása nem okoz jelentős kárt más számára, és nem korlátozza mások tulajdonosi, használói, bérlői jogait;
 - c) viseli azokat a költségeket, amelyek a felhasználói berendezéseknek a felmondás következtében szükséges műszaki átalakításával merülnek fel;
 - d) a szerződés felmondását a meglévő rendszer műszaki megoldása lehetővé teszi, és a felmondás nem ütközik egyéb jogszabályba.
- (3) **Egyedi** közüzemi szerződést az egyéb felhasználó a szerződésben meghatározott felmondási idővel az abban meghatározott időpontra mondhatja fel.

A műszaki feltételeket a felmondás elfogadásával egy időben állapítja meg a szolgáltató.

Abban az esetben, ha a távhővel ellátott épületben lévő **épületrészben** kívánják a távhő igénybevételét megszüntetni, az épületrész tulajdonosa és a felhasználó közösen kezdeményezheti az **általános közüzemi szerződés módosítását**, ha együttes feltételként:

- a) a megszüntetéshez a távhővel ellátott tulajdonosi közösségnek valamennyi tagja hozzájárul,
- b) az épületrészben a távhőellátással azonos komfortfokozatú hőellátást valósítanak meg, amely az épület távhőellátását biztosító felhasználói berendezéstől függetlenül üzemeltethető,
- c) a megszüntetés nem okoz jelentős kárt az épület többi tulajdonosa számára, és nem korlátozza mások tulajdonosi, használói, bérlői jogait,
- d) viseli azokat a költségeket, amelyek a felhasználói berendezéseknek a szolgáltatás igénybevételének megszüntetésével összefüggésben szükséges műszaki átalakításával merülnek fel,
- e) a szolgáltatás igénybevételének megszüntetését a meglévő rendszer lehetővé teszi, és az nem ütközik egyéb jogszabályba.

A „levegő minőségének védelmével kapcsolatos helyi szabályokról” szóló 33/2005. (IX. 28) sz. rendeletével módosított 16/2005. (IV. 20.) Miskolc Megyei Jogú Város önkormányzati rendeletének 11. § (1-3) bekezdése szerint - a rendelet mellékletében felsorolt körzetekben, ahol a Városi Távfűtési Rendszer rendelkezésre áll - **csak légszennyező anyag kibocsátását nem eredményező** fűtési célú energiahordozóra adható ki építési, fennmaradás, illetve használati mód megváltoztatására vonatkozó építési engedély.

4.6.2. A közüzemi szerződés felmondása a távhőszolgáltató részéről

A közüzemi szerződést a távhőszolgáltató csak abban az esetben mondhatja fel, ha:

- a távhő folyamatos és biztonságos szolgáltatását, illetőleg más felhasználó vagy díjfizető szerződésszerű távhővételezését a felhasználó zavarja vagy veszélyezteti
- a távhő díját nem, vagy nem a szerződésben meghatározott időben fizeti meg.

Felmondhatja akkor is, ha tudomást szerez arról, hogy a vele szerződéses kapcsolatban álló felhasználó a távhő vételezését a felhasználási helyen megszüntette. Ebben az esetben a közüzemi szerződés felmondása miatt az épületben, épületrészben bekövetkező kár a felhasználót terheli.

4.7. A szerződés megszűnése

Az írásban megkötött szerződéseket csak írásban lehet felmondani.

Ha a felmondás, illetve az általános közüzemi szerződés másként nem rendelkezik, a felmondás kiterjed mind a fűtési, mind a használati melegvíz szolgáltatás megszüntetésére.

A felhasználó, illetve a díjfizető díjfizetői kötelezettsége abban időpontban szűnik meg, amikor a felhasználó a távhőellátás bármilyen módon történő igénybevételének lehetőségét a jogszabályi előírások betartásával teljes egészében megszüntette, továbbá – épületrész leválása esetén – a távhőszolgáltató és a felhasználó (képviselője) a közüzemi szerződést az épületrész leválásának megfelelően módosította.

5. Ügyfélszolgálati tevékenység

5.1. Ügyfélszolgálat feladata, működési rendje

Közvetlen kapcsolattartás a felhasználókkal tájékoztatása, és a távhőszolgáltatással kapcsolatos ügyek intézése.

Az ügyfélszolgálat feladatai részletesen:

- Felhasználók tájékoztatása a távhőszolgáltatás díjtételeiről, az elszámolási módokról és a számlázás rendjéről.
- Felhasználók tájékoztatása a követelések és befizetések egyenlegéről.
- Szakterülethez tartozó különféle igazolások kiadása.
- Díjfizetés átütemezése: részletfizetés, halasztás, hátralék nélküli 12 havi egyenlő részletekben történő díjfizetés (az ügyvezető igazgató által meghatározott körülmények és feltételek fennállása esetén) az ügyfélszolgálati csoportvezető engedélyével.
- A felhasználók és a díjfizetők személyi adatainak nyilvántartása, valamint a felhasználó személyében bekövetkezett változások kezelése, adatbázisba való rögzítése.
- Szolgáltatás teljesítésével és minőségével kapcsolatos reklamációk kivizsgálásának kezdeményezése az illetékes szervezeti egységnél és az eredmény birtokában a felhasználók tájékoztatása.
- Lakossági és közületi használati melegvizet elszámoló órákkal kapcsolatos intézkedések meghozatala. A vízórák cseréjét, beszerelését igazoló nyomtatványok átvétele, ellenőrzése, egyeztetése az adott időpontban az adatbázisban lévő adatokkal.
- A használati melegvízóra adatainak hibás leolvasása esetén helyszíni ellenőrzés kezdeményezése a helyes adatok nyilvántartásba vétele céljából.
- E-mailben, levélben, faxon érkezett és vásárlók könyvébe bejegyzett panaszok határidőn belüli kivizsgálása az illetékes szervezeti egység bevonásával, majd a felhasználó levélben történő tájékoztatása.

- Az ügyfelek által történő pénztári befizetések, fogadása, kezelése és elszámolása.
- Napi, illetve szükség szerinti időszakos pénztárzárások és elszámolások készítése.
- A távhőszolgáltatással kapcsolatos vonatkozó ügyviteli feladatok ellátása, az ügyfélszolgálati csoporthoz írásban beérkező dokumentumok kezelése, iktatása, nyilvántartása, a határidők figyelemmel kísérése.
- A felhasználók tájékoztatása a szociális és egyéb támogatások igényléséről, a hátralekkelési programokról, a felhasználókat érintő pályázati lehetőségekről.
- Kapcsolattartás a fogyasztóvédelmi hatósággal, a családsegítő szolgálatok, a Miskolc Megyei Jogú Város Polgármesteri Hivatal Egészségügyi, Családvédelmi és Foglalkoztatáspolitikai Főosztály, MIK Zrt. és a MIVÍZ Kft. egyes munkatársaival.
- A Miskolc Megyei Jogú Város Önkormányzata által mindenkor meghirdetett hátralekkelési pályázatokhoz kapcsolódó megállapodások megkötése és azok nyilvántartása.
- A felhasználók tájékoztatása a távhőszolgáltatást érintő mindenkor hatályos jogszabályokról és ezek összefüggéseiről.
- A felhasználók tájékoztatása a jogorvoslati lehetőségekről.

Ügyfélszolgálat címe: 3530 Miskolc, Szemere u. 5. szám

Ügyfélfogadási idő:

<i>Hétfő-kedd-csütörtök:</i>	8:00 -15:30-ig
<i>Szerda:</i>	8:00 -20:00-ig
<i>Péntek:</i>	8:00 -12:00-ig

Ügyfélszolgálat elérhetősége:

Személyesen a fenti címen és ügyfélfogadási időben

<i>Telefonon:</i>	46/501-745	46/501-746	46/501-747
	46/501-748	46/501-749	
<i>Faxon:</i>	46/501-755		
<i>E-mailben:</i>	ugyfel@miho.hu		

5.2 . A felhasználó személyében bekövetkező változás

A szolgáltató és a felhasználó a távhőszolgáltatás minden területén – az elvárható gondossággal - kötelesek együttműködni, egymást kölcsönösen tájékoztatni. A felhasználó személyében bekövetkezett változást az érintett felek a szolgáltatónak 15 napon belül **együttesen** kötelesek bejelenteni.

Amennyiben a birtokbaadást követő 15 napon belül a felhasználó és a díjfizető személyében történt változás bejelentése nem történik meg, úgy a számlázás alapjául a tényleges bejelentés dátuma szolgál. (TKSZ 21.1-21.3 pontja)

- A bejelentés történhet **személyesen** a társaság Ügyfélszolgálatán adatlap kitöltésével, és a szükséges dokumentumok csatolásával.
- **Írásban** a szükséges dokumentumok másolatainak megküldésével. A bejelentés adatait módosítani csak a változásban érintett felek **közös nyilatkozatával** lehet.

A bejelentésnek tartalmaznia kell:

- a régi és az új felhasználó, vagy díjfizető személyének azonosításához szükséges adatokat,
- a felhasználási hely pontos megjelölését, a változás (birtokbaadás) időpontját,
- a tulajdonosváltozás (díjfizető-változás) igazolására alkalmas okiratot, (adásvételi szerződés, hagyatékátadó végzés, bérleti szerződés, ajándékozási szerződés, stb.),
- a fogyasztási hely meleg vizes órájának típusát, gyári számát, az óra állását,
- a fogyasztási hely hőmennyiségmérőjének típusát, gyári számát, illetve az óra állását.

A késedelmes bejelentésből, illetve a kötelezettség elmulasztásából eredő következmény a mulasztót terheli. Ha a bejelentés hiányos, az Ügyfélszolgálat a hiányzó adatok pótlására az érintetteket felhívja.

Ha a rendelkezésre álló adatokból az új felhasználó személye, illetve a változás időpontja, vagy az elszámoláshoz szükséges egyéb adat nem állapítható meg, és a megadott határidőig az érintettek azt nem pótolják, a MIHŐ Kft. jogosult a régi felhasználó nevére számlázni.

A felhasználónak nem minősülő **díjfizetőt** nyilvántartásba kell venni akkor, ha a tulajdonos írásban készfizető kezességét vállal a szolgáltatási díj megfizetésére. (Tsz. 44. § (3) bek.) Ennek hiányában a MIHŐ Kft. megtagadhatja a használó nyilvántartásba vételét, illetve a tulajdonos egyidejű értesítése mellett a felhasználónak nem minősülő használót nyilvántartásából jogosult törölni.

A felhasználó személyében bekövetkező változás-bejelentési nyomtatványokat a 9-15. sz. melléletek tartalmazzák.

5.3. Reklamáció, panaszügyek kezelése

5.3.1 Számla tartalmával kapcsolatos észrevétel

A felhasználó a számla ellen írásban kifogást emelhet. A kifogás bejelentésének a számla kiegyenlítésére nincs halasztó hatálya. A távhőszolgáltató, vagy megbízottja köteles a kifogást megvizsgálni és ennek eredményéről a felhasználót a reklamációtól számított 15 napon belül írásban értesíteni.

Ha a távhőszolgáltatónak felróható okból téves, vagy elmaradt számlázás történt, a távhőszolgáltatás ellenértékét a korrekciós számlában feltüntetett fizetési határidőre, vagy egyedi megállapodásban részletezett módon egyenlítheti ki a felhasználó.

5.3.2 Elszámoló mérővel kapcsolatos panasz

A **használati melegvíz** elszámolásának alapjául szolgáló melegvíz-mérők hiteles és üzemkész állapotban tartása a mérőóra tulajdonosának (felhasználónak) a kötelessége.

Amennyiben a felhasznált fűtési hő mennyisége épületrészenként (lakásonként) hitelesített mérőeszközzel mérhető, a hiteles mérés feltételeinek folyamatos biztosítása a felhasználó feladata.

A **hőközponti hőmennyiségmérők** meghibásodására utaló bejelentéseket, eseményeket a szolgáltatónak nyilvántartásba kell venni, és a lehető legrövidebb időn belül a bejelentés megalapozottságát felül kell vizsgálni.

A meghibásodás jellegétől függően a mérők javítására, illetve hitelesítésére szolgáló intézkedéseket haladéktalanul meg kell tenni.

A szolgáltató tulajdonában levő hőmennyiségmérő cseréje iránt a szolgáltató azonnal intézkedni köteles (hőmennyiségmérő javítása, hitelesítése, új mérőműszer felszerelése).

A leszerelt és/vagy cserélt mérőeszközök adatait jegyzőkönyvben kell rögzíteni, melyet a szolgáltató és a felhasználó aláírásával igazol.

5.3.3 A mérőeszköz meghibásodás miatti időszakos elszámolás

- ✓ Az **elszámolási mérőeszköz** meghibásodása esetén a meghibásodás időtartamára az előző év azonos időszakában mért mennyiség azonos szolgáltatási, illetve vételezési körülményekre korrigált mennyiségét kell az elszámolás alapjának tekinteni. Ilyen időszak hiányában a meghibásodás elhárítását követő, vagy a meghibásodás időpontját megelőző legalább egy hónap hőfelhasználása képezi a korrekció alapját. Az elszámoló hőmennyiségmérő meghibásodása esetén alkalmazott műszaki számításokat a 16. sz. melléklet tartalmazza.
- ✓ A **költségmegosztó mérőeszköz** meghibásodása esetén az egy hőközpontból ellátott felhasználók a hőközpontban mért hőmennyiség egymás közötti szétosztásáról megállapodhatnak. Megegyezés hiányában a távhőszolgáltató a hőmennyiséget az előző év azonos időszakának a költségmegosztó mérőműszerek által meghatározott fogyasztási arányai szerint, ilyen időszak hiányában a felhasználási helyek légtérfogatának egymáshoz viszonyított arányában osztja meg a felhasználók között.
- ✓ Amennyiben a **használati melegvízmérő** nem mér, rendellenesen, vagy hibásan működik, illetve nem olvasható le, akkor a vízfelmelegítési díj számlázási alapjául szolgáló vízmennyiség meghatározásánál az alábbiak szerint kell eljárni:
 - meg kell állapítani az utolsó vízóra leolvasás időpontját,
 - ennek alapján meg kell határozni az azt megelőző 1 éves időtartam 1 napi átlagos vízfogyasztását,
 - ki kell számolni, hogy a meghibásodásról felvett jegyzőkönyv dátumától visszafelé számolva a legutolsó vízóra leolvasásának napjáig hány nap telt el,

- az ily módon számított napok számát szorozni kell az 1 napra számított átlagos vízfogyasztással.

Ezen vízmennyiség becslés csak 6 havi időtartamra alkalmazható.

Hat hónap eltelte után - amennyiben a felhasználó hiteles vízmérővel továbbra sem rendelkezik, - köteles a módosított 40/2006. (XII. 6.) önkormányzati rendelet 5. sz. mellékletében foglalt havi vízmennyiség alapulvételével normatív vízfelmelegítési díjat fizetni.

A szolgáltatót a mérőóra szerinti elszámolás kötelezettsége, a mérőeszközök hitelesítésére, javítására, cserjére vonatkozó felhasználói bejelentés időpontjától terheli. Fenti eljárás követendő a **lakossági** és **egyéb** felhasználók esetében.

6. Távhőszolgáltatás ár- és díjtétel rendszere

6.1. Átláthatóság, költségkalkuláció

A távhőszolgáltató csatlakozási díjának és a lakossági távhőszolgáltatás díjának megállapítását (megváltoztatását) a távhőszolgáltató kezdeményezi biztosítva a költségek átláthatóságát, valamint a kiadások és bevételek összhangját.

6.2. Díjak, díjrendszerek kialakításának általános feltételei

A díjtételek megváltoztatása iránti kérelmet a Magyar Energia Hivatalhoz (továbbiakban Hivatal) kell benyújtani, aki 30 napon belül határozattal dönt a díjak megállapítása iránti kezdeményezéséről.

A helyi önkormányzat a távhő csatlakozási díját és a lakossági távhőszolgáltatás díját a Hivatal határozatában foglalt tartalommal köteles megállapítani. Amennyiben a Hivatal a kezdeményezéstől számított 30 napon belül nem hoz határozatot, úgy az önkormányzat a helyi távhőszolgáltatás díjtételeit a kezdeményezéssel azonos tartalommal fogadhatja el.

A Magyar Energia Hivatal és a helyi önkormányzatok ármegállapításával kapcsolatos eljárási szabályokat a 2008. évi LXVII. törvény 57/A, B, C §-aival módosított távhőszolgáltatási törvény állapítja meg.

A távhő termelésére és szolgáltatására vonatkozó árak (díjak) megállapításánál a következőkre kell tekintettel lenni:

- Az áraknak ösztönözni kell a biztonságos és legkisebb költségű távhő termelésre és szolgáltatásra, a kapacitások hatékony igénybevételére, valamint a távhővel való takarékosagra.
- Az árak (díjak) megállapításánál figyelembe kell venni a folyamatos termelés és a biztonságos szolgáltatás indokolt költségeit, beleértve a szükséges tartalékkapacitáshoz kapcsolódó költségeket, valamint a hőt termelő létesítmény bezárásával, elbontásával kapcsolatos környezetvédelmi kötelezettségek teljesítésének indokolt költségeit is.
- Az árak megállapításánál figyelembe kell venni a kapcsolt és megújuló energiaforrással történő energiatermelés kimutatható környezetvédelmi és gazdasági előnyeit.

6.3. A távhőszolgáltatás díjtételei

A felhasználónak a távhőszolgáltatásért:

- ✓ fűtési alapdíjat, illetve teljesítménydíjat
- ✓ fűtési hődíjat
- ✓ víz-felmelegítési díjat kell fizetnie.

6.3.1 Fűtési alapdíj (teljesítménydíj)

Az alapdíj, illetve a teljesítménydíj a távhőszolgáltatás folyamatos igénybevételének lehetőségéért, és a távhőszolgáltatás igénybevételéért fizetendő egy légköbméterre, illetve 1 MW-egységre megállapított éves díj, melynek 1/12-ed része a tárgyhótt követő hónapban, utólag kerül kiszámlázásra.

Az alapdíj költségösszetevői:

- ✓ a távhőszolgáltató saját hőtermelő létesítményeinek energiaköltség nélküli működtetési és fenntartási költsége,
- ✓ a távhőszolgáltató hőforrásainak, távvezetékeinek és tartozékainak, valamint az általa üzemeltetett hőközpontjai fűtési célú berendezéseinek, létesítményeinek, szervezetének fenntartási és működési költsége.

Az alapdíj éves díj, amelyet a **lakossági** felhasználó a használatában lévő helyiségek – a közös használatú helyiségek légtérfogatának figyelmen kívül hagyásával – légtérfogata után fizet. (Ft/lm³/év).

Az **egyéb közületi** felhasználó az általa használt helyiségek légtérfogata (Ft/lm³/év), vagy a távhőszolgáltatóval kötött szerződésben meghatározott legnagyobb hőteljesítmény (Ft/MW/év) után fizet. A lekötött hőteljesítményt a közüzemi szerződésben kell meghatározni.

6.3.2. Fűtési hődíj

A hődíj tartalma

A hődíj a felhasználó által vételezett (felhasznált) – és mérés szerint meghatározott – egységnyi hőmennyiség /1 GJ (gigajoule)/ mindenkori díjtétele alapján megállapított érték.

A hődíj költségösszetevői:

- ✓ a távhőszolgáltató által vásárolt hőenergia költsége,
- ✓ a távhőszolgáltató által előállított távhő tüzelőanyag költsége,
- ✓ a hálózati veszteség,
- ✓ a távhőszolgáltató villamos energia költsége
- ✓ fejlesztési hányad.

A hődíj számlázása

- ✓ **tárgyhóban** történő leolvasás esetén a leolvasást követő hónapban,
- ✓ **fűtési idény végén** történő leolvasás esetén a fűtési idény után, a felhasznált és leolvasott energia felosztására vonatkozó dokumentum leadását követő 60 napon belül.

Az elszámolási időszakok között a szolgáltató **hődíjelőleget** számláz. A fűtési hődíjelőleg mértékét a felek hőszolgáltatási szerződésben rögzítik.

Szerződéses megállapodás hiányban a hatályos önkormányzati rendeletben foglalt m^3 -arányos hődíjelőleg számlázandó.

A szolgáltató **havi mérőóra leolvasása esetén** a hődíjelőlegként kiszámlázott és a ténylegesen mért fogyasztás különbözetét a következő havi számlájában érvényesíti (írja jóvá, vagy terheli ki) a felhasználó felé.

Fűtési idény végén történő leolvasás esetén a havi hődíjelőleg, és ténylegesen mért fogyasztás különbözetének elszámolása a szezon végén, a vonatkozó szerződésben foglaltaknak megfelelően történik.

A hődíjszámlázás további részletes szabályai az ME-7.1 „Leolvasás, számlázás, követelések behajtása” cím alatt a Miskolci Hőszolgáltató Kft. Minőségügyi Eljárásában találhatók.

6.3.3. Vízmelegítési díj

A hálózati hidegvíznek a felmelegítési díja. A vízmelegítési díj nem tartalmazza a hálózati hidegvíz és csatorna díját.

6.3.3.1. A vízmelegítési díj tartalma

A melegvíz hődíját (felmelegítési díjat) az elfogyasztott víz mennyisége (m^3), és a távfűtési hálózat rendszerére megállapított átlagos, fajlagos hőfelhasználási mutató szorzata (GJ/m^3) után kell megfizetni, a mindenkor érvényes egységárral szorozva. A felmelegítési díj működési költséget is tartalmaz(hat).

6.3.3.2. Vízfelmelegítés mérése

- ✓ felhasználónál történő méréssel,
- ✓ főmérőn történő méréssel.

6.3.3.3. Vízmelegítési díj alkalmazása

Felmelegítési díj **csak mérés alapján** számlázható. Azon felhasználók, akik vízórával nem rendelkeznek, saját költségükre kötelesek vízórát beszereltetni.

Vízóra hiányában a **lakossági** felhasználók a hatályos önkormányzati rendelet 5.sz. melléklete szerinti **normatív vízköbméter után** kötelesek megfizetni a felmelegítési díjat.

Egyéb közületi felhasználók – mérés nélküli vételezése esetén - kötelesek a szolgáltatóval átalánydíjas megállapodást kötni a felhasznált havi melegvíz mennyiségéről.

Amennyiben közös vízóra méri több közületi felhasználó fogyasztását, úgy a felosztási arányokat a felhasználókkal kötött megállapodásban kell rögzíteni.

Felhasználó változása esetén a régi és az új felhasználónak közösen kell nyilatkozni a melegvízes mérőórák állásáról.

6.3.3.4. A vízfelmelegítési díj számlázása

A használati melegvíz felmelegítési díját a mért vízmennyiség alapján kell a felhasználónak megfizetni. A mérőórák leolvasása és elszámolása kéthavonta történik.

Két elszámolási időszak közötti hónapban - az előző elszámolási időszak havi átlagfogyasztása alapján – a felhasználó előlegfizetést köteles teljesíteni. Az elszámoló számlában vízfelmelegítési díjelőleg nem szerepel.

Havi előleg alapjául szolgáló vízmennyiség módosítását a felhasználó írásban kezdeményezheti, csökkentésre csak indokolt esetben kerülhet sor.

6.3.3.5. Egyéb előírások

A vízóra beszerelését (javítását, cseréjét) a felhasználó a hitelesítést követő 8 munkanapon belül köteles bejelenteni a szolgáltató ügyfélszolgálati irodájában, az alapul szolgáló dokumentumok bemutatásával egyidejűleg.

A lakásba beszerelt használati melegvízórák hitelessége 6 év, melynek hitelesítése a felhasználó kötelezettsége. Hiteles mérőóra hiányában a felhasználó az önkormányzati rendeletben foglalt normatív vízköbméter alapján átalánydíj fizetésre köteles.

6.4. Egyéb előírások

A szolgáltató az alábbi esetekben készít elszámolást:

- ✓ felhasználó változás bejelentése,
- ✓ mérőeszköz meghibásodása, vagy cseréje,
- ✓ OMH felülvizsgálatot követően szükség szerint,
- ✓ téves leolvasás miatt,
- ✓ adatrögzítési hiba esetén.

A szolgáltató hibájából eredő korrekciós számlát a hiba észlelését követően haladéktalanul el kell készíteni, kivéve, ha a felhasználó másképp rendelkezik.

A számlák összegében szereplő negatív előjelű tételek jóváírást jelentenek, jóváírásra az alábbi esetekben kerülhet sor:

- ✓ díjvisszatérítés (hatályos önkormányzati rendelet szerint),
- ✓ díjkedvezmény,
- ✓ elszámolási díjkülönbözet,
- ✓ túlfizetés,
- ✓ szociális támogatás,
- ✓ szociális távhőfelhasználási támogatás.

Hátralékos felhasználó esetében a vízfelmelegítés elszámolása miatti visszatérítés összegét a hátralék értékével csökkenteni kell.

Ha a felhasználónak tartozása nincs, a visszatérítés kifizetésre kerülhet a pénztárban, a felhasználó folyószámlájára, vagy lakáscímre történő átutalással, illetve a következő havi számlájában történő jóváírással.

A természetben nyújtott **szociális ellátás** összegét a jogosult felhasználó számláján kell jóváírni. Pénzbeli juttatásként részére az nem fizethető ki.

6.5. Árszabások alkalmazása

A távhőszolgáltatás díjképzési rendjét a mindenkor hatályos önkormányzati rendelet szabályozza. (Jelenleg a 30/2009. (IX. 30.) sz. rendelettel módosított 40/2006. (XII. 6.) önkormányzati rendelet.)

7. Pénzügyi követelések benyújtása, felhasználó díjfizetése

7.1. Számlázási- és behajtási tevékenység

A számlázással és a behajtással összefüggő tevékenységet a Számlázási és Behajtási Osztály látja el a vonatkozó hatályos jogszabályok alapján, valamint a társaság belső szabályzatai és utasításai szerint.

7.1.1 A számlázás rendje

A szolgáltató által kibocsátott számlák (*17. sz. melléklet*) a mindenkor hatályos önkormányzati rendeletben megállapított díjtételekkel készülnek, melyek a következőket tartalmazzák:

Fűtési alapidj

A felhasználási hely légköbmétere alapján számított éves díj 1/12-ed része.

Fűtési hődíj

- A felhasználási hely légköbmétere szerinti, és az önkormányzati rendelet mellékletében meghatározott **előleg**. Közületi felhasználók esetében a fizetendő előleg összegét a hőszolgáltatási szerződés rögzíti.
- Az előző hónap, hőközpontban mért **tényleges hőfelhasználásából** a felhasználási helyre (lakásra) jutó hőmennyiség.
- Az előző hónapban számlázott **fűtési hődíjelőleg összegének elszámolása**.

Használati melegvízdíj

- A tényleges mérés alapján elszámolt utolsó 2 havi felhasználásból 30 napra jutó vízfelmelegítési **előleg**.
- A **tényleges** használati melegvíz **felhasználás**.
- Az előző hónapokban kiszámlázott használati melegvíz összegének **elszámolása**.

Az elszámolás módjának részletes szabályait jelen Üzletszabályzat 6.3.3.4-es pontja tartalmazza.

Szociális támogatások összege

A Magyar Államkincstár által, a hatályos kormányrendelet szerint megítélt lakossági támogatások összegei a számlában feltüntetésre kerülnek, melyek a fizetendő összeget csökkentik.

7.1.2. Számlaadási kötelezettség

A **számlákra** vonatkozó jogszabályi előírások betartásával a távhőszolgáltatásért fizetendő ellenértékről a szolgáltató számlát állít ki, melyet a tárgy hónapban juttat el a felhasználónak.

Csoportos beszédési megbízással történő teljesítés esetén, ha a számlázás megkezdéséig (lakossági felhasználók esetében tárgyhót megelőző hónap 25. napjáig) a felhasználó és a pénzügyintézet között létrejött felhatalmazásról a pénzügyintézet nem értesíti a szolgáltatót, a MIHŐ Kft. a felhasználót készpénzfizetőnek tekinti, és a számlához készpénz-átutalási megbízást (csekket) mellékel. A számla csak a befizetést igazoló bizonylattal (bevételi pénztárbizonylat, átvételi elismervény, pénzügyintézeti egyenleg-értesítő, átvételt igazoló postabélyegző stb.) együtt tekinthető kiegyenlítettnek.

7.1.3. Számlák kézbesítése

A távhőszolgáltató az általa kibocsátott számlákat a felhasználó levélszekrényébe juttatja el, kivéve, ha a felhasználó másként rendelkezik. Amennyiben a felhasználó a felhasználási helytől eltérő címre kéri a kézbesítést, a szolgáltató a számlák elkészítését követő 2 munkanapon belül intézkedik annak postázásáról.

7.2. Díjfizetési módok

A szolgáltatás ellenértékét a felhasználónak (díjfizetőnek) a számlán feltüntetett időpontig, vagy a külön fizetési megállapodásban rögzített fizetési határidőig kell kiegyenlítenie.

7.2.1. Pénztári befizetés

Amennyiben a felhasználó a számlát a szolgáltató Ügyfélszolgálatán pénztári befizetés útján egyenlíti ki, az összeg átvételét a szolgáltató bevételi pénztárbizonylat kiállításával igazolja. A pénztári befizetés történhet készpénzzel vagy bankkártyával.

7.2.2. Postán történő befizetés

Amennyiben a felhasználó a távhőszolgáltatás ellenértékét a számlához csatolt készpénz-átutalási megbízással teljesíti, a befizetés a postai felvételi bélyegzőn szereplő időpontban tekintendő teljesítettnek. Egyéb postai befizetés esetén pénzügyi teljesítés időpontja a MIHŐ Kft. bankszámláján történő jóváírás napja.

7.2.3. Lakossági folyószámláról, átutalási betétszámláról történő kiegyenlítés

A felhasználó díjfizetési kötelezettségét pénzügyintézet útján is teljesítheti.

Ha a pénzügyintézet a számlázás megkezdéséig nem értesíti a szolgáltatót a felhasználó és közöttük korábban létrejött megbízási szerződés megszűnéséről vagy felfüggesztéséről, a felhasználónak a kézbesített számla alapján kell gondoskodnia annak határidőre történő kiegyenlítéséről. Ugyanígy kell eljárni, ha a megbízás fedezetihiány miatt nem teljesíthető.

A szolgáltató a havi megbízásokat egy alkalommal nyújtja be a pénzügyintézetek felé. A pénzügyintézet által nem teljesített számlák egyéb módon történő kiegyenlítése a felhasználó feladata.

7.2.4. Bankszámláról történő kiegyenlítés

A bankszámlával rendelkező felhasználók az MNB elnökének 21/2006. (XI. 24.) sz. rendelete szerint

- azonnali beszédési megbízással (a szolgáltatóval történt írásbeli megállapodás alapján)
- egyszerű átutalási megbízással

- rendszeres átutalási megbízással, valamint
- készpénz átutalási megbízással is

kiegyenlíthetik számláikat a szolgáltató felé.

7.2.5. Szociális és egyéb jogcímen nyújtott támogatás jóváírása

A szociális- energia- és egyéb jogcímen nyújtott támogatás nem minősül a felhasználó készpénz befizetésnek, ezért a támogatás összegének jóváírása a közigazgatási határozatban meghatározott feltételekkel, a támogatás összegét folyósító rendelkezéseinek betartásával történik.

7.2.6. Kiegyenlítés beszámítással

A Ptk. 296 §-a szerint:” A kötelezett a jogosulttal szemben fennálló egynemű és lejárt követelését – ha jogszabály kivételt nem tesz – a jogosulthoz intézett, vagy a bírósági eljárás során tett nyilatkozattal tartozásába beszámíthatja. A beszámítás erejéig a kötelezettségek megszűnnek”. A szolgáltató jogosult túlfizetés esetén az egyébként hátralékkal rendelkező felhasználó tartozásába a túlfizetés összegét beszámítani.

A távhőszolgáltató a beszámítás tényéről a felhasználókat írásban tájékoztatni köteles.

7.3. Késedelmes fizetés

Amennyiben a felhasználó a számla összegét a fizetési megállapodásban rögzített, vagy a számlán feltüntetett határidőig nem fizeti meg, a szolgáltató a felhasználót felszólítja a számlatartozásának kiegyenlítésére.

A késedelmesen fizető felhasználót (a számla összegén kívül) a felszólítás és egyéb, követelés behajtással kapcsolatos költségek is terhelik. Ha a felhasználó, vagy a számlavezetéssel megbízott pénzügyintézet a fizetési határidőig nem egyenlíti ki a számla összegét, a szolgáltató **késedelmi kamat** felszámítására jogosult.

A kamatfizetési kötelezettség kezdő időpontja a számlán feltüntetett fizetési határidőt követő nap. A kamatfizetési kötelezettség akkor is fennáll, ha a kötelezett késedelmét kimenti.

A kamat mértékét a mindenkor hatályos jogszabályi rendelkezések alapján kell megállapítani, ha a felek a szerződésben ettől eltérően nem rendelkeznek.

Késedelmes fizetés esetén a szolgáltató érvényesíti a Ptk. 290. §-ban foglaltakat, és alkalmazza a Ptk. 293 §. szerinti sorrendet, nevezetesen: „Ha a kötelezett kamattal és költséggel is tartozik, és a fizetett összeg az egész tartozás kiegyenlítésére nem elég, azt elsősorban a költségre, azután kamatra, és végül a főtartozásra kell elszámolni. A kötelezett eltérő rendelkezése hatálytalan.”

7.4. Fizetési hátralék behajtásának lépései, fokozatai:

- ✓ a felhasználási hely díjfizetőjének, tulajdonosának felszólítása,
- ✓ a felhasználó kezdeményezésére személyes kapcsolatfelvétel a hátralék rendezésére, fizetési megállapodás megkötésére, (részletfizetés biztosítása),
- ✓ indokolt esetben követeléskezelő cég bevonása,
- ✓ fizetési meghagyásos eljárás bíróság előtti kezdeményezése,
- ✓ végrehajtási eljárás megindítása.

A hátralék jogi eszközökkel történő behajtásának kezdeményezése előtt figyelembe kell venni:

- ✓ az adott időszakra nyilvántartott követelés összegét,
- ✓ a felhasználó fizetési készségét,
- ✓ a behajtás költségeit,
- ✓ a felhasználó által felajánlott biztosítékokat.

A késedelmesen fizető felhasználónak a behajtás során felmerülő költségeket meg kell fizetni. A felhasználót a késedelmes fizetés miatti többletköltségekről tájékoztatni kell.

A felhasználó hátralékának csökkentése, illetve kiegyenlítése érdekében igénye veheti a tulajdonos önkormányzat adósságkezelési programjait, valamint egyéb központi és helyi szociális támogatási lehetőségeket rászorultságának igazolása mellett, melyet a szolgáltató a hatályos jogszabályok előírásai alapján elszámol és kezel.

8. A távhőszolgáltatás mérés szerinti elszámolása, a fogyasztás megállapítása

8.1. Hőközponti mérés

A szolgáltató a szolgáltatott hőmennyiségét a hőközpontban hiteles hőmennyiségmérővel köteles mérni (elszámoló mérő). A szolgáltatói hőközpontokkal azonos módon kell kezelni azokat a kazánházakat, melyekből - hőközpont közbeiktatása nélkül - közvetlenül történik a felhasználók hőellátása.

Amennyiben a hőközpontban **csak a fűtési célú hőfelhasználás** mérésére kerül sor, akkor a használati melegvíz elszámolása a felhasználóknál felszerelt, hitelesített vízmérők, ennek hiányában a mindenkor hatályos önkormányzati rendeletben foglaltak szerinti átalány alapján történik.

Amennyiben a hőközpontban az **összes** (fűtési és vízfelmelegítési célú) **hőenergia** felhasználásának mérése együttesen történik, akkor az összes felhasznált energia egységesen, GJ mennyiség figyelembe vételével kerül kiszámlázásra. (Pl. Iskola, Óvoda, egyéb intézmény).

8.2. Költségosztó mérés

Abban az esetben, ha a szolgáltatói hőközpont több épületet lát el fűtési célú hőenergiával, és az egyes épületek csatlakozási pontjain, (hőfogadó állomásokon) költségosztó hőmennyiségmérő van felszerelve, az elszámolás alapja ebben az esetben is a hőközponti, kazánházi elszámoló mérő, mely – a szerződő felek eltérő megállapodásának hiányában – az egyes felhasználók között – a költségosztás arányában kerül elszámolásra.

8.3. Épületrészenkénti mérés

Mérés szerinti elszámolás esetén a szolgáltatott távhő mennyisége épületrészenként is mérhető és elszámolható, ha a felhasználó az épület valamennyi épületrészeiben a hitelesített mérőműszer felszerelésének, valamint a felhasználói berendezés szükséges átalakításának költségét viseli.

Épületrészenkénti mérés esetén az épületrész távhőellátási díját a szolgáltató az egyes felhasználóknak vagy a díjfizetőknek is számlázhatja.

9. Fogyasztásmérő eszközök

9.1. Hőmennyiségmérők létesítése, tulajdonjoga, leolvasása

A hőközponti hőmennyiségmérők a szolgáltatók tulajdonában vannak, azokat a saját költségén létesíti, üzemelteti, hitelesíteti, kivéve azokat az épületrészenkénti hőmennyiségmérőket, amely a felhasználó (díjfizető) tulajdonát képezi.

A hőmennyiségmérőket a hőszolgáltató havonta olvassa le, mely a számlázás alapja.

A szolgáltató a közös képviselő vagy fűtési megbízott kérésére a szolgáltatóval előzetesen egyeztetett időpontban köteles lehetővé tenni a szolgáltató tulajdonában lévő hőmennyiségmérő ellenőrzését (plomba sértetlensége, ellenőrző mérés stb.).

9.2. Használati melegvízmérők létesítése, tulajdonjoga, leolvasása

Az egyes épületrészekbe beépített, hitelesített használati melegvízmérő a felhasználó tulajdonában van, aki saját költségén köteles gondoskodni annak javításáról, cseréjéről, hitelesítéséről.

A használati melegvízmérők leolvasása a lakossági felhasználók esetén kéthavonta, az egyéb (közületi) felhasználók esetében havonta történik.

10. A fűtött légtérfogat meghatározása

A fűtési légtérfogatot általában a fűtött helyiség alapterületének és belmagasságának szorzata adja. Szabálytalan alapterületű, ferde mennyezetű (tetőtéri) helyiségek esetében a határoló falsíkok közötti légtér összessége.

Ha a földem és az álmennyezet közötti térrész fűtött helyiséggel szomszédos, nem összefüggő felületű, rács jellegű, (úgynevezett optikai lezárást biztosító álmennyezet) az álmennyezet mögötti teret fűtöttnek kell tekinteni.

10.1. A fűtöttség általános meghatározása:

- ✓ az adott helyiségben elhelyezett fűtőtest hőleadása,
- ✓ az adott helyiségben áthaladó csővezeték hő leadása,
- ✓ az adott helyiséggel szomszédos - ugyanazon épülethez és fűtési rendszerhez tartozó - helyiségekből a közös elválasztó szerkezeteken áthaladó hőáram.

10.2. A fűtött alapterület meghatározásánál a következőket kell figyelembe venni

Az árképzés alapjául szolgáló fűtött légtérfogat:

- ✓ alapterületként figyelembe kell venni a vakolt falsíkok közötti, valamint a beépített szekrények által elfoglalt területet,
- ✓ nem vehető figyelembe a falsíkon kívül eső területek, valamint a falsíkból kiugró falpillérek által elfoglalt területek, ha azok mértéke 0,5 m²-nél kisebb,
- ✓ nem vehető figyelembe az éléskamra (kamraszekrény), valamint a lakás (helyiség) légterének a közművezetéseket védő burkolat mögötti része,
- ✓ a fürdőszoba légterének csak 60 %-a vehető figyelembe, ha az előírt hőmérséklet a műszaki tervek alapján csak kiegészítő fűtéssel (pld. villamos vagy gáz hőszugárzó) biztosítható,

- ✓ lépcsőház tekintetében figyelembe kell venni a lépcsőház épületszerkezeti elemekkel határolt síkjai közötti, valamint a villamos és egyéb beépített szekrények légterét,
- ✓ figyelmen kívül kell hagyni a szemétdobó, liftakna, liftgépház, villamosmérő helyiségek, valamint a közművezetékek falburkolat mögötti részének légterét.

A fűtött légtér fogat az előzőekben részletezett helyiségek alapterületeinek figyelembevételével kerül meghatározásra.

10.3. A belmagasság meghatározásánál a következőket kell figyelembe venni

A belmagasság meghatározásánál az álmennyezet fölötti légteret csak egyedi vizsgálat és külön megállapodás alapján lehet figyelembe venni.

11. A szolgáltatás mennyiségi, minőségi meghatározása

11.1. A távhőszolgáltatás minőségi követelményei

A távhőszolgáltató az általános közüzemi szerződés alapján a **lakossági felhasználó** részére folyamatos, biztonságos és meghatározott mértékű távhőszolgáltatást köteles nyújtani.

Az **egyéb közületi felhasználó** és a távhőszolgáltató a polgári jog szabályai szerint egyedi, közüzemi szerződést köt a távhő folyamatos és meghatározott teljesítményű szolgáltatására.

A távhőszolgáltatás folyamatos, de nem szünetmentes szolgáltatás. A távhőrendszeren végzett tervszerű munkák és üzemzavarok esetén a szolgáltató a szükséges legkisebb felhasználói körben és időtartamig a szolgáltatást szüneteltetheti.

A távhőszolgáltató köteles a felhasználó távhőigényét a közüzemi szerződésben foglaltaknak megfelelően a fűtési megbízott, vagy a felhasználó képviselőjének igénye szerint kielégíteni, a szerződésben megjelölt üzemviteli megállapodás alapján. Ettől való eltérés a Tsz. 49. §-ban meghatározott szerződésszegésnek minősül és a Tsz. 50. §-ban megfogalmazott jogkövetkezményeket vonja maga után.

Ha a távhőszolgáltató által szolgáltatott távhő mennyiségi és minőségi paramétereit, számára felróható módon eltérnek a közüzemi szerződésben meghatározott értékektől, a felhasználó minőségi reklamációval élhet, és jogos igény esetén a szerződésben meghatározott díjvisszatérítés illeti meg.

A távhőszolgáltatót fűtésszolgáltatás esetén hőfoktartási kötelezettség nem terheli.

A MIHŐ Kft., mint távhőszolgáltató arra törekszik, hogy a jogszabályokban meghatározott keretek és követelmények szerint a felhasználók igényeit teljes körűen kielégítse.

Számítógépes felügyeleti rendszer segítségével valamennyi hőközpont működését folyamatosan ellenőrzi, az üzemviteli adatokat folyamatosan rögzíti. A felhasználói rendelkezéseket és a hőközponti beavatkozásokat naplózza. A felhasználói panaszokat, bejelentéseket, megkereséseket dokumentálja és nyomon követi, az ügyintézési határidőn belül azokat kivizsgálja és a szükséges intézkedéseket megteszi.

11.2. Fűtési idény meghatározása

A fűtési rendszer üzemeltetési feltételeit a szolgáltatónak az év szeptember 15. napja, valamint a következő év május 15. napja között kell biztosítania. A fűtési szezon szeptember 15-től május 15-ig tart.

A fűtési szolgáltatás megkezdése, illetve leállítása - a felhasználóval, vagy felhasználói közösség megbízottjával kötött megállapodás szerint az alábbi lehet:

- a **felhasználó**, vagy felhasználói közösség dönt a fűtés megkezdéséről, vagy a leállítás időpontjáról, melyről írásban, megfelelő időbeli előretartással értesíti a szolgáltatót; vagy
- a **szolgáltatóra bízta**, aki megállapodás alapján **dönt a fűtés megkezdéséről**,
 - amennyiben az előrejelzés alapján a külső hőmérséklet napi átlaga előreláthatólag egymást követő három napon keresztül $+12\text{ °C}$ alá, vagy egy napon $+10\text{ °C}$ alá csökken, és
 - **dönt a fűtés leállításáról**, ha a külső hőmérséklet napi átlaga előreláthatólag egymást követő három napon keresztül $+12\text{ °C}$ fölé, vagy egy napon $+14\text{ °C}$ fölé emelkedik.

11.3. Használati melegvíz

Használati melegvíz hőmérsékletének a kifolyó csapoknál mérve legalább $+40\text{ °C}$ -os hőmérsékletűnek kell lennie.

12. Üzemi események

12.1. Hibabejelentés

A felhasználó hibabejelentését megteheti személyesen a jelen Üzletszabályzatban rögzített nyitvatartási időben az Ügyfélszolgálaton, illetve az alábbi üzenetrögzítős telefonszámokon 0-24-órátig a Központi ügyeleten:

Központi ügyelet 3534 Miskolc, Gagarin u. 52. Telefon: 46/379-360

Telefon: 46/379-450

Fax: 46/533-153

12.2. A bejelentett hiba vonatkozhat

- ✓ a szolgáltatás minőségére,
- ✓ a szolgáltatói berendezésekre,
- ✓ felhasználói berendezésekre,

12.3. A hiba elhárításának rendje

Szolgáltatói berendezésekre vonatkozó hibát a szolgáltató saját hatáskörében vizsgálja ki és hárítja el.

A felhasználói berendezésekre vonatkozó hibát a szolgáltató külön megállapodás, vagy eseti megrendelés alapján készpénzfizetés ellenében hárítja el.

12.4. A hiba elhárításának ütemezése

A bejelentett hibákat a szolgáltató rangsorolja. Elhárításuknál a következő sorrend szerint jár el:

- ✓ ha a bejelentett hiba élet-, vagy vagyonsbiztonságot veszélyeztet, akkor az elhárítást azonnal, de legkésőbb a bejelentést, (észlelést) követő 1 órán belül meg kell kezdeni,
- ✓ ha a hiba több lakásban, vagy lakóépületben okoz szolgáltatás-kiesést, akkor az elhárítást azonnal, de legkésőbb a bejelentést (észlelést) követő 2 órán belül meg kell kezdeni,
- ✓ egyéb meghibásodás esetén a hibaelhárítást a rendelkezésre álló kapacitás függvényében végzi el a szolgáltató.

12.5. A hibából eredő üzemszünet idejére eső díjjóváírás

Az üzemszünet idejére a fogyasztót a mindenkor hatályos önkormányzati rendeletben foglalt díjjóváírás illeti meg.

Ha a felhasználói rendszer hibájának elhárítása a **felhasználónak felróható** ok miatt meghiúsul, a szolgáltató mentesül a felelősség alól.

Amennyiben a bekövetkezett káresemény a **hőszolgáltatónak felróható**, a szolgáltatót távhőszolgáltatásról szóló törvény, a Polgári Törvénykönyv, valamint a helyi önkormányzati rendelet szabályai szerint felelősség terheli.

12.6. Díjvisszafizetés és pótdíj

A módosított 40/2006. (XII. 6.) sz. önkormányzati árendelet 9. § szerint: „Ha a szolgáltató a felhasználóval szemben fennálló távhőszolgáltatási kötelezettségének folyamatosan 3 napot meghaladóan, részére felróható ok miatt nem tesz eleget, a szerződésben meghatározott alapidj – szünetelés időtartamával arányos részének – kétszeresét köteles visszafizetni”.

„Amennyiben a víz hőmérséklete a kifolyócsapnál alacsonyabb mint 40 °C, akkor a felhasználó bejelentésétől – feltéve, hogy ez a szolgáltatónak felróható és ennek jogossága megállapítást nyer – a hiba elhárításig a felmelegítési díjból a fogyasztót °C-ként 20 %-os mértékű visszatérítés illeti meg”.

A felhasználót, illetőleg a díjfizetőt a fent hivatkozott önkormányzati rendelet 9. § (3) bekezdésében foglaltak szerint terheli **pótdíjfizetési kötelezettség**.

12.7. A távhőszolgáltatás szünetelése, illetve korlátozása

- A távhőszolgáltató jogosult az **élet-, egészség- és vagyonsbiztonság** veszélyeztetése, a szolgáltatói berendezés üzemzavara, valamint más módon el nem végezhető munkák esetén, a távhőszolgáltatás **szüneteltetésére**.
- A szolgáltató a tulajdonában lévő berendezés **rendszeres karbantartását**, tervezett javítását, felújítását a fűtési időszakon kívüli időszakban jogosult elvégezni. E célból a szolgáltatást a lehetséges legkisebb felhasználói körben és a legrövidebb időtartamban szüneteltetheti. Eltérő megállapodás hiányában a szünetelés 8 napnál hosszabb nem lehet.
A tervezhető leállás előtt legalább 8 nappal a médián keresztül, a szolgáltató honlapján, illetve kiadványi útján tájékoztatni köteles a felhasználókat. Kisebb közösségek esetén lépcsőházi kiértesítéssel - tájékoztatni kell a felhasználókat. Kisebb felhasználói közösségek (max. egy hőközpont által ellátott felhasználói kör) esetében fentiekől eltérhet.
- **Országos tüzelőanyag-hiány** vagy környezetvédelmi érdekből a szolgáltató jogosult a távhőszolgáltatás **korlátozására**.

A távhőszolgáltatás szünetelésének és korlátozásának részletes szabályait a 41/2008. (XII. 22.) sz. önkormányzati rendelet 15-31. §-ai tartalmazzák.

A korlátozás elrendeléséről, a közgyűlés által megállapított korlátozási sorrendről és annak várható időtartamáról a távhőszolgáltató a média eszközeivel, internetes honlapján, valamint kiadványi útján a felhasználókat haladéktalanul tájékoztatni köteles.

A tüzelőanyag-hiány miatti, környezetvédelmi érdekből, távhőszolgáltatón kívülálló elháríthatatlan okból, az élet-, egészség, vagy vagyonbiztonság veszélyeztetése miatti, valamint az előre bejelentett szüneteltetés miatt keletkező károkért a szolgáltatót kártérítési kötelezettség nem terheli.

A korlátozást azonnal fel kell oldani, ha korlátozásra okot adó körülmények megszűntek.

13. Adatvédelem

A MIHŐ Kft. a személyes adatok védelméről és a közérdekű adatok nyilvánosságáról szóló többször módosított 1992. évi LXIII. törvény, valamint a Tsz. 45. §-ban foglalt előírásokat szem előtt tartva végzi tevékenységét. Ennek szellemében tartja nyilván és kezeli a felhasználók személyes adatait, figyelemmel az idevonatkozó egyéb jogszabályokra.

13.1. Személyes adat

Bármely meghatározott (azonosított vagy azonosítható) természetes személlyel (a továbbiakban: érintett) kapcsolatba hozható adat, az adatokból levonható, az érintettekre vonatkozó következtetés. A személyes adat az adatkezelés során mindaddig megőrzi a minőségét, amíg kapcsolata az érintettel helyreállítható. A személy különösen akkor tekinthető azonosíthatónak, ha őt – közvetlenül vagy közvetve – név, azonosító jel, illetőleg egy vagy több fizikai, fiziológiai, mentális, gazdasági, kulturális vagy szociális azonosságára jellemző tényező alapján azonosítani lehet.

13.2. Az adatkezelés célja

Személyes adatot kezelni csak meghatározott célból, joggyakorlása és kötelezettség teljesítése érdekében lehet. Az adatkezelésnek minden szakaszában meg kell felelni a célnak.

Csak olyan személyes adat kezelhető, amely az adatkezelés céljának megvalósulásához elengedhetetlen, a cél elérésére alkalmas, csak a cél megvalósulásához szükséges mértékben és ideig. Kötelező adatszolgáltatáson alapuló adatkezelést közérdekből lehet elrendelni.

A Tsz. 45. § (1) bekezdése alapján a szolgáltató a közüzemi szerződés hatályba lépésétől a közüzemi szerződés megszűnése után a követelések elévüléséig a felhasználók és a díjfizetők adatai közül jogosult azokat kezelni, amelyek felhasználók és a díjfizetők azonosításához, illetve a közüzemi szerződés teljesítéséhez szükségesek.

Ennek keretén belül jogosult a **természetes személyek** vonatkozásában a név, lakcím, születési idő és születési helyre vonatkozó adatokat, **egyéb szervezetek** vonatkozásában a névre, székhelyre, képviselő nevére vonatkozó és **mindkét felhasználó esetében** a felhasználási helyre, a fogyasztásra, a számlázásra és a díjfizetésre vonatkozó adatokat nyilvántartani.

Ezen adatokat a szolgáltató a közüzemi szerződésen alapuló kötelezettségek teljesítése, jogainak gyakorlása céljából kezelheti és használhatja fel.

A MIHŐ Kft. az adatvédelmi, a távhőszolgáltatásról szóló törvényben, illetve a vonatkozó jogszabályokban megfogalmazottak betartása érdekében belső kötelező normaként adatvédelmi és adatbiztonsági szabályzatot alkotott, és a belső adatvédelmi felelősön keresztül ezek előírásainak érvényt szerez. Az adatvédelemre és az adatkezelésre vonatkozó részletes szabályokat a társaság adatvédelmi szabályzata tartalmazza.

14. Kapcsolatok

14.1 *Kapcsolat a fogyasztóvédelmi szervekkel és a felhasználói érdekképviselőkkel*

A MIHŐ Kft. a távhőszolgáltatásról szóló törvényben foglalt általános, valamint a gazdasági miniszter rendeletében foglalt részletes szabályok szerint, a Magyar Energia Hivatal által kidolgozott ajánlások, Miskolc Megyei Jogú Város Önkormányzata által kiadott rendeletek figyelembe vételével együttműködik az országos és a helyi fogyasztóvédelmi szervekkel, felhasználói érdekképviselőkkel annak érdekében, hogy a felhasználókat érintő kérdésekben:

- megismerje ezen szervek véleményét;
- tájékoztassa a tervezett szolgáltatói intézkedéseiről;
- visszajelzést adjon az általuk közvetített panaszok és észrevételek kivizsgálásának eredményéről.

A MIHŐ Kft. megküld minden olyan kiadványt és tájékoztató anyagot részükre, amelyek a felhasználó és a távhőszolgáltató kapcsolatára vonatkoznak.

Az együttműködés és a közvetlen kapcsolattartás a PR és marketing tevékenységek kereteiben történik.

Fogyasztóvédelmi szervek:

- **Nemzeti Fogyasztóvédelmi Hatóság Észak-magyarországi Regionális Felügyelősége** 3300 Eger, Kossuth u. 9.,
Telefon: 06/36/515-598, e-mail: fogyved_emf_eger@nfh.hu
- **Nemzeti Fogyasztóvédelmi Hatóság Észak-magyarországi Regionális Felügyelőség Miskolci Kirendeltsége** 3525 Miskolc, Városház tér 1.
Telefon: 06/46/506-071, e-mail: fogyved_emf_miskolc@nfh.hu

Felhasználók társadalmi érdekképviselői:

Általában a felhasználók társadalmi érdekképviselőinek minősülnek azok a társadalmi szervezetek, illetőleg szövetségek, amelyeket a felhasználók az egyesülési jogról szóló 1989. évi II. törvény alapján kifejezetten a felhasználók érdekképviselő céljából hoztak létre, és annak megfelelően működtetnek.

A MIHŐ Kft., mint szolgáltató a fogyasztóvédelmi szervek, felhasználói érdekképviselők illetékességébe tartozó, a felhasználókat érintő kérdésekben az együttműködést nem tagadhatja meg, a közérdekű adatokat - kivéve szolgálati titkot - hozzáférhetővé teszi, a felhasználókat érintő tervezett intézkedésekről tájékoztatást ad. Közérdekű adatnak tekintendők az 1992. évi LXIII. törvény előírásainak megfelelő adatok.

A társadalmi érdekképviselő a felhasználó által kezdeményezett egyéni ügyiratokba csak a felhasználó beleegyezésével tekinthet bele. A tudomására jutott adatokat köteles az üzleti titokra érvényes módon kezelni.

A fogyasztóvédelmi szervek, felhasználói érdekképviselők által kezdeményezett ügyekben a távhőszolgáltató ügyintézési határideje 30 nap, a felhasználói panaszok kivizsgálásának határideje 15 nap, melytől indokolt esetben el lehet tekinteni.

14.2 Kapcsolat a beszállítókkal, szerződéses kapcsolatok

A távhőszolgáltató hosszú távú, határozatlan időre szóló, valamint éves szerződések keretei között szerzi be az alaptevékenységhez szükséges tüzelőanyag és primér energiahordozók mennyiségét.

Beszállítók:

- ✓ A biztonságos és folyamatos szolgáltatás érdekében egyedi közüzemi szerződés alapján a piacliberalizálás miatt a legkedvezőbb feltételeket biztosító gáz- és villamos energia szolgáltató cégek.
- ✓ Vásárol továbbá hőenergiát a kombinált ciklusú erőművet, valamint gázmotorokat üzemeltető társaságtól.

15. Energiagazdálkodás, energiatakarékosság, környezetvédelem

A távhőszolgáltató célja a gazdaságos és hatékony energiafelhasználás megvalósítása.

Mind a hőtermelő, mind a hőtovábbító és elosztóberendezések veszteségeit a minimumra igyekszik csökkenteni. A hőhordozó primér oldalát igazítani kell az időjárási viszonyokhoz, és annak mennyiségét a legkisebb tömegárammal és a legnagyobb hőlépcsővel kell a felhasználóhoz eljuttatni.

A MIHŐ Kft. törekszik berendezései műszaki színvonalának leghatékonyabb szinten tartására, a beruházásoknál a gazdaságos hőfelhasználás lehetőségeinek kialakítására.

A hatékony energiagazdálkodás érdekében megvalósította a hőközpontok távfelügyeleti ellenőrzési rendszerét, melynek révén gazdaságos hőfelhasználás valósul meg.

15.1. Energiavásárlással kapcsolatos feladatok

A társaság energiavásárlásával (hőenergia, földgáz, víz, villamosenergia) kapcsolatos ügyeket, a vonatkozó szerződések előkészítését, az energiaszámlák ellenőrzését, feldolgozását, az energia felhasználás kiértékelését valamennyi holding tagvállalatnál, valamint az önkormányzat által fenntartott intézményeknél a MIHŐ Kft. Energetikai- és Környezetirányítási Divíziója végzi.

Feladatkörébe tartozik a veszteségforrások feltárása, és a megszüntetéséhez szükséges javaslatok kidolgozása. Feladata továbbá az árak, árstruktúrák változásainak figyelemmel kísérése, a szolgáltatás díjtételeinek meghatározása a társaság energiaszerződéseinek megkötése, ügyintézése.

15.2. Környezetvédelem

A MIHŐ Kft. tevékenysége során gondot fordít az energiatakarékosság mellett a környezetvédelemre is; az automatizált folyamatok, valamint a megújuló energiaforrások alternatíváinak kiaknázásával, az olcsó, kényelmes, biztonságos, s nem utolsósorban környezetbarát tüzelési módokat illetően.

A társaság a fenntartható fejlődés szellemében tervezi, s valósítja meg műszaki fejlesztéseit.

Ezirányú elkötelezettségét az ISO 14001:2004 szabvány szerinti tanúsításával is kifejezésre kívánja juttatni, melyet eredményesen teljesít.

A környezetterhelés csökkentése, a város levegőminőségének védelme érdekében energiatakarékos és környezetkímélő gázégőket épített be. A gázmotorokkal kapcsolt energiatermelés során a hulladékhőt hasznosít, míg a napkollektortelep a használati melegvíz környezetkímélő előállításában nyújt segítséget.

Megvalósult a Bogánics utcai rekultivált hulladéklerakóban keletkező összegyűjtött biogáz hasznosítása, ezzel is csökkentve a fosszilis energiahordozók használatának arányát („zöld távhő” megvalósítása).

Hőtermelő létesítményekben a lakossági és a közületi célokra felhasznált hő előállítása zárt rendszerben történik. A tüzelőanyagok elégetésekor a légszennyező pontforrásokból kibocsátott szennyezőanyag komponenseinek mennyisége a szakhatóság által előírt határérték alatt van.

A távhőszolgáltató tevékenység zajhatással is jár, melyet különös gonddal kezel a zajt keltő berendezések zajszintjének rendelet szerinti határérték alatt tartásával.

A MIHŐ Kft. tevékenysége során gondot fordít a hulladékok szakszerű kezelésére a megelőzés, minimalizálás, újrahasznosítás, újrafeldolgozás energia-visszanyerés, deponálás sorrendjében. Kommunális-, veszélyes-, építési hulladékait szelektíven gyűjti, s adja át másodnyersanyag hasznosításra. A szolgáltatás jelentős vízfelhasználással is jár, melyet részben ivóvíz minőségű vízből kell kielégíteni.

A hőforrások döntő többségét biztosító Hőellátási csoportnál a technológiai vízigény kielégítése céljából - az ivóvizet mellőzve - saját vízbázist alakított ki, melynek során a keringető rendszerbe – megfelelő vízelőkészítést követően - talajvíz, rétegvíz kerül. Így a természeti kincset, Miskolc vízellátását biztosító bükki karsztvizet kíméli.

A társaság környezetvédelmi tevékenységéről, annak eredményeiről, honlapján ad további tájékoztatást felhasználói, üzleti partnerei részére.

16. Minőségbiztosítás

A MIHŐ Kft. a közüzemi szolgáltatás ellátására alapított társaság. Tevékenysége Miskolc város energiaellátásra, ezen belül a távfűtési igények kielégítésére irányul. Ennek érdekében ISO 9001:2008 és 14001:2004 sz. szabvány szerint Integrált Irányítási Rendszert működtet.

Globális célja:

"Az elégedett felhasználó és a megóvott környezet."

Ennek érdekében az alábbi célokat tűzte ki:

- ✓ *A minőségirányítás és a környezet védelme iránti elkötelezettség a vezetés minden szintjének feladata és felelőssége.*
- ✓ *Tevékenysége színvonalának állandó javítását minőség- és környezetvédelmi szempontok vezérlik.*
- ✓ *Törekszik a környezeti hatások, káros emissziók folyamatos csökkentésére, a szennyezőanyag kibocsátás megelőzésére, a keletkező veszélyes hulladékok mennyiségének minimalizálására, valamint az anyag-, és energiafelhasználás hatékonyságának javítására.*
- ✓ *Együttműködik a hatóságokkal a környezeti kockázatok és baleseti károk minimalizálása érdekében, megfelelő technikák alkalmazásával.*
- ✓ *Tevékenységet a vonatkozó környezetvédelmi törvényekkel, szabályozásokkal összhangban végzi. Ha nincs hatósági előírás, akkor is környezetünk szempontjait veszi figyelembe.*
- ✓ *Folyamatosan fejleszti, javítja, ellenőrzi a minőségi, környezetvédelmi teljesítményeket, mind a már meglévő, mind az új tevékenységek bevezetésénél.*
- ✓ *Ügyfeleivel, felhasználóival együttműködik a minőség és környezeti célkitűzések megvalósítása és azok teljesítése érdekében.*

A MIHŐ Kft. a számára elérhető legjobb technikai megoldások alkalmazásával, a jelen üzletszabályzatban rögzítettek betartásával, illetve betartatásával, a minőség- és környezetpolitikájában megfogalmazottak figyelembevételével kívánja a felhasználó és szolgáltató kapcsolatát tovább javítani, erősíteni.

Miskolc, 2009. november 19.

Korózs András
ügyvezető igazgató

Jóváhagyta:

Dr. Mihalecz Péter
Miskolc megyei Jogú Város jegyzője



Cég0105 Mediator 5.1

Borsod-Abaúj-Zemplén Megyei Cégbíróság
3542 Miskolc, Fazekas u. 2.

1. sz. melléklet

Cégkivonat

A Cg.05-09-004544 cégjegyzékszámú **MIHŐ Miskolci Hőszolgáltató Korlátolt Felelősségű Társaság (3534 Miskolc, Gagarin u 52.)** cég 2009. július 24. napján hatályos adatai a következők:

1. **Általános adatok**
Cégjegyzékszám: 05-09-004544
Cégforma: Korlátolt felelősségű társaság
Bejegyezve: 1996/07/08

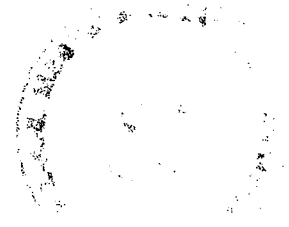
2. **A cég elnevezése**
2/2. MIHŐ Miskolci Hőszolgáltató Korlátolt Felelősségű Társaság
Hatályos: 1996/05/20 ...

3. **A cég rövidített elnevezése**
3/1. MIHŐ KFT
Hatályos: 1996/05/20 ...

5. **A cég székhelye**
5/2. 3534 Miskolc, Gagarin u 52.
Hatályos: 2004/06/30 ...

6. **A cég telephelye(i)**
6/1. 3531 Miskolc, Tatár u 29/a.
Hatályos: 1999/10/07 ...
6/3. 3525 Miskolc, Toldi u 9.
Hatályos: 2003/02/06 ...
6/4. 3529 Miskolc, Felsőruzsín krt 30.
Hatályos: 2003/02/06 ...
6/6. 3521 Miskolc. 0156/4.hrsz.
A változás időpontja: 2009/07/09
Bejegyzés kelte: 2009/07/14
Hatályos: 2009/07/09 ...

8. **A létesítő okirat kelte**
8/1. 1995. december 27.
Hatályos: 1995/12/27 ...
8/2. 1996. május 20.
Hatályos: 1996/05/20 ...
8/3. 1997. október 1.
Hatályos: 1997/10/01 ...
8/4. 1997. november 1.
Hatályos: 1997/11/01 ...
8/5. 1999. május 25.
Hatályos: 1999/05/25 ...
8/6. 1999. október 7.
Hatályos: 1999/10/07 ...
8/7. 2000. március 1.



- Hatályos: 2000/03/01 ...*
- 8/8. 2002. december 31.
Hatályos: 2002/12/31 ...
- 8/9. 2003. február 6.
Hatályos: 2003/02/06 ...
- 8/10. 2003. július 1.
Hatályos: 2003/07/01 ...
- 8/11. 2004. január 1.
Hatályos: 2004/01/01 ...
- 8/12. 2004. március 5.
Hatályos: 2004/03/05 ...
- 8/13. 2004. június 30.
Hatályos: 2004/06/30 ...
- 8/14. 2005. március 5.
Hatályos: 2005/03/05 ...
- 8/15. 2006. július 1.
Bejegyzés kelte: 2006/07/27 Közzétéve: 2006/08/17
Hatályos: 2006/07/27 ...
- 8/16. 2007. május 16.
Bejegyzés kelte: 2007/06/06 Közzétéve: 2007/06/28
Hatályos: 2007/06/06 ...
- 8/17. 2009. július 9.
A változás időpontja: 2009/07/09
Bejegyzés kelte: 2009/07/14
Hatályos: 2009/07/09 ...
902. **A cég tevékenysége**
- 9/86. Gőzellátás, légkondicionálás
Főtevékenység.
A változás időpontja: 2008/06/30
Bejegyzés kelte: 2009/02/28
Hatályos: 2009/02/28 ...
- 9/87. Fémmegmunkálás
A változás időpontja: 2008/06/30
Bejegyzés kelte: 2009/02/28
Hatályos: 2009/02/28 ...
- 9/88. Ipari gép, berendezés javítása
A változás időpontja: 2008/06/30
Bejegyzés kelte: 2009/02/28
Hatályos: 2009/02/28 ...
- 9/89. Villamosenergia-termelés
A változás időpontja: 2008/06/30
Bejegyzés kelte: 2009/02/28
Hatályos: 2009/02/28 ...
- 9/90. Villamosenergia-szállítás
A változás időpontja: 2008/06/30
Bejegyzés kelte: 2009/02/28
Hatályos: 2009/02/28 ...

- 9/91. Ipari gép, berendezés üzembe helyezése
A változás időpontja: 2008/06/30
Bejegyzés kelte: 2009/02/28
Hatályos: 2009/02/28 ...
- 9/92. Villamosenergia-elosztás
A változás időpontja: 2008/06/30
Bejegyzés kelte: 2009/02/28
Hatályos: 2009/02/28 ...
- 9/93. Villamosenergia-kereskedelem
A változás időpontja: 2008/06/30
Bejegyzés kelte: 2009/02/28
Hatályos: 2009/02/28 ...
- 9/94. Gázelosztás
A változás időpontja: 2008/06/30
Bejegyzés kelte: 2009/02/28
Hatályos: 2009/02/28 ...
- 9/95. Gázkereskedelem
A változás időpontja: 2008/06/30
Bejegyzés kelte: 2009/02/28
Hatályos: 2009/02/28 ...
- 9/96. Épületépítési projekt szervezése
A változás időpontja: 2008/06/30
Bejegyzés kelte: 2009/02/28
Hatályos: 2009/02/28 ...
- 9/97. Bontás
A változás időpontja: 2008/06/30
Bejegyzés kelte: 2009/02/28
Hatályos: 2009/02/28 ...
- 9/98. Építési terület előkészítése
A változás időpontja: 2008/06/30
Bejegyzés kelte: 2009/02/28
Hatályos: 2009/02/28 ...
- 9/99. Villanyszerelés
A változás időpontja: 2008/06/30
Bejegyzés kelte: 2009/02/28
Hatályos: 2009/02/28 ...
- 9/100. Víz-, gáz-, fűtés-, légkondicionáló-szerelés
A változás időpontja: 2008/06/30
Bejegyzés kelte: 2009/02/28
Hatályos: 2009/02/28 ...
- 9/101. Egyéb épületgépészeti szerelés
A változás időpontja: 2008/06/30
Bejegyzés kelte: 2009/02/28
Hatályos: 2009/02/28 ...
- 9/102. Egyéb befejező építés m.n.s.
A változás időpontja: 2008/06/30
Bejegyzés kelte: 2009/02/28
Hatályos: 2009/02/28 ...
- 9/103. Egyéb speciális szaképítés m.n.s.

Cégkivonat

- A változás időpontja: 2008/06/30
Bejegyzés kelte: 2009/02/28
Hatályos: 2009/02/28 ...
- 9/104. Gépjárműjavítás, -karbantartás
A változás időpontja: 2008/06/30
Bejegyzés kelte: 2009/02/28
Hatályos: 2009/02/28 ...
- 9/105. Gépjárműalkatrész-kiskereskedelem
A változás időpontja: 2008/06/30
Bejegyzés kelte: 2009/02/28
Hatályos: 2009/02/28 ...
- 9/106. Vasáru-, festék-, üveg-kiskereskedelem
A változás időpontja: 2008/06/30
Bejegyzés kelte: 2009/02/28
Hatályos: 2009/02/28 ...
- 9/107. Közúti áruszállítás
A változás időpontja: 2008/06/30
Bejegyzés kelte: 2009/02/28
Hatályos: 2009/02/28 ...
- 9/108. Csővezetékes szállítás
A változás időpontja: 2008/06/30
Bejegyzés kelte: 2009/02/28
Hatályos: 2009/02/28 ...
- 9/109. Szárazföldi szállítást kiegészítő szolgáltatás
A változás időpontja: 2008/06/30
Bejegyzés kelte: 2009/02/28
Hatályos: 2009/02/28 ...
- 9/110. Saját tulajdonú ingatlan adásvétele
A változás időpontja: 2008/06/30
Bejegyzés kelte: 2009/02/28
Hatályos: 2009/02/28 ...
- 9/111. Saját tulajdonú, bérelt ingatlan bérbeadása, üzemeltetése
A változás időpontja: 2008/06/30
Bejegyzés kelte: 2009/02/28
Hatályos: 2009/02/28 ...
- 9/112. PR, kommunikáció
A változás időpontja: 2008/06/30
Bejegyzés kelte: 2009/02/28
Hatályos: 2009/02/28 ...
- 9/113. Üzletviteli, egyéb vezetési tanácsadás
A változás időpontja: 2008/06/30
Bejegyzés kelte: 2009/02/28
Hatályos: 2009/02/28 ...
- 9/114. Mérnöki tevékenység, műszaki tanácsadás
A változás időpontja: 2008/06/30
Bejegyzés kelte: 2009/02/28
Hatályos: 2009/02/28 ...
- 9/115. M.n.s. egyéb szakmai, tudományos, műszaki tevékenység
A változás időpontja: 2008/06/30

Bejegyzés kelte: 2009/02/28

Hatályos: 2009/02/28 ...

9/116. Gépjárműköcsönzés (3,5 tonna fölött)

A változás időpontja: 2008/06/30

Bejegyzés kelte: 2009/02/28

Hatályos: 2009/02/28 ...

9/117. Építőipari gép kölcsönzése

A változás időpontja: 2008/06/30

Bejegyzés kelte: 2009/02/28

Hatályos: 2009/02/28 ...

9/118. Egyéb gép, tárgyi eszköz kölcsönzése

A változás időpontja: 2008/06/30

Bejegyzés kelte: 2009/02/28

Hatályos: 2009/02/28 ...

9/119. Követelésbehajtás

A változás időpontja: 2008/06/30

Bejegyzés kelte: 2009/02/28

Hatályos: 2009/02/28 ...

9/120. Víztermelés, -kezelés, -ellátás

A változás időpontja: 2008/06/30

Bejegyzés kelte: 2009/02/28

Hatályos: 2009/02/28 ...

9/121. Folyadék szállítására szolgáló közmű építése

A változás időpontja: 2008/06/30

Bejegyzés kelte: 2009/02/28

Hatályos: 2009/02/28 ...

10. **A működés befejezésének időpontja**

10/1. határozatlan

Hatályos: 1995/12/27 ...

11. **A cég jegyzett tőkéje**

11/2.

Megnevezés	Összeg	Pénznem
Pénzbeli hozzájárulás	2200000000.00	Ft
Nem pénzbeli hozzájárulás	0	Ft
Összesen	2200000000.00	Ft

azaz kettőmilliárd-kettőszázmillió egész nulla Ft.

Hatályos: 1999/12/20 ...

12. **A képviselet módja**

12/1. önálló

Hatályos: 1995/12/27 ...

13. **A képviseletre jogosul(tak) adatai**

13/5. Korózs András tisztségviselő (vezető tisztségviselő) (an.: Zsáki Magdolna)

3516 Miskolc, Apátság u 16/A.

A képviselet módja: **önálló**

Jogviszony kezdete: 2005/03/05

Jogviszony vége: 2010/03/05

Hatályos: 2005/03/05 ...

14. **A könyvvizsgáló(k) adatai**
- 14/7. Consultatio Gazdasági és Adóügyi Tanácsadó Korlátolt Felelősségű Társaság
HU-1121 Budapest, Zugligeri út 6.01-09-042748
A könyvvizsgálatért személyében is felelős személy adatai:
Lábas József (an.: Orosz Mária)
3519 Miskolc, Brassói út 58.
Jogviszony kezdete: 2008/07/01
Jogviszony vége: 2010/06/30
A változás időpontja: 2008/06/30
Bejegyzés kelte: 2008/08/14
Hatályos: 2008/06/30 ...
15. **A felügyelő bizottsági tagok adatai**
- 15/33. Viczek Judit (an.: Balczér Gizella)
3534 Miskolc, Kemény u 18.
Jogviszony kezdete: 2007/01/23
Jogviszony vége: 2011/11/01
A változás időpontja: 2007/01/23
Bejegyzés kelte: 2007/04/03 Közzétéve: 2007/04/26
Hatályos: 2007/01/23 ...
- 15/34. Kerekes Ferenc (an.: Schwarchbacher Ilona)
3525 Miskolc, Borostyán u 10.
Jogviszony kezdete: 2007/01/23
Jogviszony vége: 2011/11/01
A változás időpontja: 2007/01/23
Bejegyzés kelte: 2007/04/03 Közzétéve: 2007/04/26
Hatályos: 2007/01/23 ...
- 15/35. Szemán László (an.: Dorcsák Katalin)
3521 Miskolc, Marek J.u 5.
Jogviszony kezdete: 2007/01/23
Jogviszony vége: 2011/11/01
A változás időpontja: 2007/01/23
Bejegyzés kelte: 2007/04/03 Közzétéve: 2007/04/26
Hatályos: 2007/01/23 ...
16. **Átalakulás folytán létrejött cég esetében a jogelőd cég(ek) adatai**
- 16/1. MISKOLCI HŐSZOLGÁLTATÓ VÁLLALAT05-01-000204
Hatályos: 1995/12/27 ...
- 16/2. Miskolci FŰTŐMŰ KFT.05-09-001860
Adószám:
Hatályos: 1999/12/20 ...
20. **A cég statisztikai számjele**
- 20/2. 11385174-3530-113-05.
Bejegyzés kelte: 2008/01/18
Hatályos: 2008/01/01 ...
21. **A cég adószáma**
- 21/2. Adószám: 11385174-2-05.
Közösségi adószám: HU11385174.
A közösségi adószám nyitásának dátuma: 2006/07/06.
Bejegyzés kelte: 2006/07/06 Közzétéve: 2006/07/27
Hatályos: 2006/07/06 ...
32. **A cég pénzforgalmi jelzőszáma**

- 32/2. 10913006-00000004-00690009
A számla megnyitásának dátuma: 1998/03/27.
A pénzforgalmi jelzőszámot az UniCredit Bank Hungary Zrt. MISKOLCI FIÓK(3545 MISKOLC,
HUNYADI utca 3.) kezeli.01-10-041348
Hatályos: 2002/01/30 ...
- 32/4. 10918001-00000004-00690102
A számla megnyitásának dátuma: 2003/04/09.
A pénzforgalmi jelzőszámot az UniCredit Bank Hungary Zrt. SZABADSÁG TÉRI FIÓK(1054
BUDAPEST, SZABADSÁG tér 5-6.) kezeli.01-10-041348
Hatályos: 2003/04/28 ...
- 32/5. 10918001-00000004-00690023
A számla megnyitásának dátuma: 2006/04/19.
A pénzforgalmi jelzőszámot az UniCredit Bank Hungary Zrt. SZABADSÁG TÉRI FIÓK(1054
BUDAPEST, SZABADSÁG tér 5-6.) kezeli.01-10-041348
Hatályos: 2006/04/24 ...
46. **Az elismert vállalatcsoportban való tagság adatai**
- 46/1. A cég elismert vállalatcsoport tagja (nem uralkodó tag).
Bejegyzés kelte: 2007/06/06 Közzétéve: 2007/06/28
Hatályos: 2007/06/06 ...
47. **Az elismert vállalatcsoporthoz tartozó többi cég adatai**
- 47/1. MIK Miskolci Ingatlanügyszolgáltató Zártkörűen Működő Részvénytársaság
HU-3530 Miskolc, Hunyadi u 21-.05-10-000120
Bejegyzés kelte: 2007/06/06 Közzétéve: 2007/06/28
Hatályos: 2007/06/06 ...
- 47/2. VEV Miskolc Városi Fürdőüzemeltető Vagyongazdálkodó és Szolgáltató Zártkörűen működő
Részvénytársaság
HU-3527 Miskolc, József a.u 78.05-10-000183.
Bejegyzés kelte: 2007/06/06 Közzétéve: 2007/06/28
Hatályos: 2007/06/06 ...
- 47/3. MVK Miskolci Városi Közlekedési Zártkörűen működő Részvénytársaság
HU-3527 Miskolc, Szondi Gy.u 1.05-10-000147
Bejegyzés kelte: 2007/06/06 Közzétéve: 2007/06/28
Hatályos: 2007/06/06 ...
- 47/4. MIVÍZ Miskolci Vízmű Korlátolt Felelősségű Társaság
HU-3527 Miskolc, József A.u 78.05-09-012433
Bejegyzés kelte: 2007/06/06 Közzétéve: 2007/06/28
Hatályos: 2007/06/06 ...
- 47/5. SZOCIO-PRODUKT Szociális Foglalkoztató KFT.
HU-3526 Miskolc, Blaskovics u 22.05-09-003780
Bejegyzés kelte: 2007/06/06 Közzétéve: 2007/06/28
Hatályos: 2007/06/06 ...
- 47/6. "RÉGIÓ PARK MISKOLC" Parkolási Korlátolt Felelősségű Társaság
HU-3530 Miskolc, Arany J.u 37.05-09-011163
Bejegyzés kelte: 2007/06/06 Közzétéve: 2007/06/28
Hatályos: 2007/06/06 ...
- 47/7. A cég elismert vállalatcsoport uralkodó tagja.
Miskolc Holding Önkormányzati Vagyonkezelő Zártkörűen működő Részvénytársaság
HU-3530 Miskolc, Hunyadi u 21.05-10-000406
Bejegyzés kelte: 2007/06/06 Közzétéve: 2007/06/28
Hatályos: 2007/06/06 ...
- 47/8. Miskolci Kommunikációs Közhasznú Társaság
HU-3525 Miskolc, Kis-Hunyad u 9.05-14-000024

Bejegyzés kelte: 2007/06/06 Közzétéve: 2007/06/28

Hatályos: 2007/06/06 ...

- 47/9. MISKOLCI VÁROSGAZDA Városgazdálkodási Kht.
HU-3531 Miskolc, Győri kapu 48-50.05-14-000056
Bejegyzés kelte: 2007/06/06 Közzétéve: 2007/06/28
Hatályos: 2007/06/06 ...

II. Cégformától függő adatok

1. A tag(ok) adatai


- 1/2. Miskolc Holding Önkormányzati Vagyonkezelő Zártkörűen működő Részvénytársaság
HU-3530 Miskolc, Hunyadi u 21.05-10-000406
A szavazati jog mértéke minősített többségű befolyást biztosít.
A tagsági jogviszony kezdete: 2006/09/01
A változás időpontja: 2006/09/01
Bejegyzés kelte: 2006/10/02 Közzétéve: 2006/10/26
Hatályos: 2006/09/01 ...

A Borsod-Abaúj-Zemplén Megyei Bíróság mint Cégbíróság hivatalosan igazolja, hogy ezen kiadmány adatai a bíróság jogerős végzésein alapulnak. A cégügyben el nem bírált módosítás nincs folyamatban.

A kiadmány a kérelmező Cgpk.05-09-002568 számon iktatott kérvénye alapján készült.

Miskolc, 2009. július 24.

A kiadmány hitelélül:


Galkó Péter
írnök
PH.

Készült: 2009/07/24 08:07:23.



Tiszaújváros J e g y z ő j é t ő l

2. sz. melléklet

3581 Tiszaújváros, Bethlen G. út 7.sz.

Tel.: 49 / 548-015. telefax: 548-001

Szám: 70-3 /2001

Üi: Török L.

Tárgy: Miskolci Hőszolgáltató Kft., Miskolc
Szemere út 15.sz. engedélye
távhőtermelő létesítmény működésére

HATÁROZAT:

A MIHŐ Miskolci Hőszolgáltató Kft. távhőtermelő létesítmények működési engedélyének kiadása iránti kérelmére az alábbi

határozatot hozom:

A MIHŐ Miskolci Hőszolgáltató Korlátolt Felelősségű Társaság , Miskolc, Szemere út 15.sz. részére határozatlan időre

működési engedélyt

adok Miskolc város területén az alábbi távhőtermelő létesítményeinek működésére.

A Gazdálkodó szervezet távhőtermelő létesítményeinek telephelyei az alábbiak:

- Diósgyőri fűtőmű Miskolc, Bánki Donát u. 17.
- Bulgárföldi kazánház Miskolc, Szarkahegy u.21.
- Kenderföldi kazánház Miskolc, Gagarin u. 52.
- HCM kazánház Miskolc, Futó u.
- Körösi Cs. S. u-i kazánház Miskolc, Körösi Cs. S. u.5.
- Csabai kapui kazánház Miskolc, Csabai kapu 61.
- 10.sz. Ált.Iskola kazánház Miskolc, Katovice u.17.
- 22.sz. Ált.Iskola kazánház Miskolc, Kassai u. 15.
- Szentpéteri kapu 70. kazánház Miskolc, Szentpéteri kapu 68.

- Dorottya u. kazánház Miskolc, Dorottya u. 1.
- Komlóstetői kazánház Miskolc, Komlóstető u.3.

A hőtermelő létesítmény energiahordozójának megnevezése, tervezett beszerzési forrása:
 vezetékes földgáz TIGÁZ Rt. Miskolc, Sajószigeti út 3.

A távhőtermelő létesítmények üzembehelyezésének kezdő időpontjai:

- Diósgyőri fűtőmű 1971
- Bulgárföldi kazánház 1973
- Kenderföldi kazánház 1960, 1973 gázos
- HCM kazánház 1972
- Kőrösi Cs. S. u-i kazánház 1965, 1994 gázos
- Csabai kapui kazánház 1960 előtt, 1979 gázos
- 10.sz. Ált.Iskola kazánház 1967-68
- 22.sz. Ált.Iskola kazánház 1967-68
- Szentpéteri kapu 70. kazánház 1967-68
- Dorottya u. kazánház 1965, 1975 gázos
- Komlóstetői kazánház 1986

A hőtermelő létesítmények beépített teljesítőképessége:

- Diósgyőri fűtőmű 42,00 MW
- Bulgárföldi kazánház 15,65 MW
- Kenderföldi kazánház 12,232 MW
- HCM kazánház 4,53 MW
- Kőrösi Cs. S. u-i kazánház 1,38 MW
- Csabai kapui kazánház 0,74 MW
- 10.sz. Ált.Iskola kazánház 1,74 MW
- 22.sz. Ált.Iskola kazánház 1,74 MW
- Szentpéteri kapu 70. kazánház 3,49 MW
- Dorottya u. kazánház 2,082 MW
- Komlóstetői kazánház 0,144 MW

Kapcsolt villamos energiatermelés egyik távhőtermelő létesítményben sincs.

A szolgáltatandó távhő termelőjének megnevezése és telephelye:

Miskolci Fűtőmű Kft. Miskolc, Tatár u. 29/a

A távhőtermelő létesítmények jellemző műszaki adatai:

- Diósgyőri fűtőmű	hőtermelők:	forróvízkazánok
	primér hőfoklépcső:	130/80 C°
	rendszer névleges nyomása:	NNY 16
- Bulgárföldi kazánház	hőtermelők:	melegvízkazánok
	primér hőfoklépcső:	110/80 C°
	rendszer névleges nyomása:	NNY 10
- Kenderföldi kazánház	hőtermelők:	forróvízkazánok
	primér hőfoklépcső:	130/80 C°
	rendszer névleges nyomása:	NNY 12
- HCM kazánház	hőtermelők:	melegvízkazánok
	szekunder hőfoklépcső:	90/70 C°
	rendszer névleges nyomása:	NNY 6
- Körösi Cs. S. u-i kazánház	hőtermelők:	melegvízkazánok
	szekunder hőfoklépcső:	90/70 C°
	rendszer névleges nyomása:	NNY 6
- Csabai kapui kazánház	hőtermelők:	melegvízkazánok
	szekunder hőfoklépcső:	90/70 C°
	rendszer névleges nyomása:	NNY 6
- 10.sz. Ált.Iskola kazánház	hőtermelők:	melegvízkazánok
	szekunder hőfoklépcső:	90/70 C°
	rendszer névleges nyomása:	NNY 6
- 22.sz. Ált.Iskola kazánház	hőtermelők:	forróvízkazánok
	szekunder hőfoklépcső:	90/70 C°
	rendszer névleges nyomása:	NNY 6
- Szentpéteri kapu 70. kazánház	hőtermelők:	kisnyomású gőzkazánok
	szekunder hőfoklépcső:	90/70 C°
	rendszer névleges nyomása:	NNY 6

- Dorottya u. kazánház	hőtermelők:	melegvízkazánok
	szekunder hőfoklépcső:	90/70 C°
	rendszer névleges nyomása:	NNY 6
- Komlóstetői kazánház	hőtermelők:	melegvízkazánok
	szekunder hőfoklépcső:	90/70 C°
	rendszer névleges nyomása:	NNY 6

A Miskolci Hőszolgáltató Kft. működése során köteles betartani az Észak-Magyarországi Környezetvédelmi Felügyelőség 7946-2/2000 számon kibocsátott szakhatósági hozzájárulásában foglalt környezet- és természetvédelmi előírásokat:

- 2001. december 31-ig el kell készíteni a Tatar úti Fűtőmű területén észlelt, a talajt és a talajvizet érintő szennyezés környezeti állapotfelmérését a szennyezés teljes körű feltárásával és pontos lehatárolásával.
- El kell készíteni a telephelyek vízellátására, vízkezelésére, szennyvíz- és csapadékvíz elhelyezésére vonatkozó dokumentációkat. (műszaki leírás, helyszínrajzok, stb.)
- Be kell szerezni a Miskolci Fűtőmű Kft., mint engedélyes részére a H-4431-13/2000. számon, a saját vízbázisú vízellátásra szóló vízjogi létesítési engedély aktualizált vízjogi üzemeltetési engedélyét a 9078-2/1999. számú szakhatósági hozzájárulásban foglalt előírások teljesítésével.
- A tevékenység során keletkező veszélyes hulladékokat, - melyek körét a 102/1996. (VII.12.) Korm. rendelet 2.sz. melléklete határozza meg - a rendelet előírásai szerint kell gyűjteni, kezelni, szállítani, bejelenteni, dokumentálni.
- Az üzemeltetés során keletkező veszélyes hulladékok számára az azok környezetszennyezést kizáró módon és szelektíven történő gyűjtését biztosító gyűjtőhelyet kell kialakítani.
- Tilos a veszélyes hulladékot a kommunális hulladék közé juttatni.
- A veszélyes hulladék kezelésre való átadása esetén meg kell győződni az átvevő kezelésre vonatkozó jogosultságáról.

A Miskolc, Tatar út 29/a telephelyre vonatkozóan az üzemeltetés során be kell tartani a telephelyre a 1917-1/2000. számon előírt területi kibocsátási határértékeket.

- A Diósgyőri Fűtőmű (Miskolc, Bánki Donát út 17.sz.) telephelyre vonatkozóan az üzemeltetés során be kell tartani a telephelyre a 18289/1991. számon előírt kibocsátási határértékeket.

A szolgáltató jogosult az élet, egészség és vagyonbiztonság veszélyeztetése, a szolgáltatói berendezés üzemzavara esetén, valamint környezetvédelmi érdekből a Miskolc Megyei Jogú Város Önkormányzata által jóváhagyott korlátozási terv szerinti teljesítménycsökkentés végrehajtására, amelyről a fogyasztókat és az Önkormányzatot tájékoztatni köteles.

Határozatom ellen a kézhezvételtől számított 15 napon belül a Borsod-Abaúj-Zemplén Megyei Közigazgatási hivatalhoz címzett, de Hivatalomnál benyújtandó 10 000.-Ft illetékkel ellátott fellebbezésnek van helye.

INDOKLÁS :

A MIHŐ Miskolci Táv hőszolgáltató Kft. távhőszolgáltatói működési engedély iránti kérelmet nyújtott be Miskolc Megyei Jogú Város Polgármesteri Hivatalának Városüzemeltetési és Beruházási Osztályához. Az előterjesztett kérelem elbírálására Borsod-Abaúj-Zemplén megyei Közigazgatási Hivatal 2000. április 6-án kelt levelében a Tiszaújváros Városi Önkormányzat jegyzőjét jelölte ki.

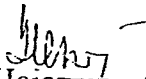
A távhőszolgáltatásról szóló 1998.évi XVIII. tv. 53.§ /6/ bekezdés a./pontja alapján a már működő távhőtermelő és távhőszolgáltató gazdálkodó szervezet működési engedélyt köteles kérni. A szolgáltató a távhő termelésére benyújtott kérelme tartalmazza az 1/1999.(I.1.) Korm. rendelet 1.§ /1/ bekezdés a/ - k./ pontjaiban felsorolt adatokat, illetve becsatolta az 1/1999.(I.1.) Korm. rendelet 1.§ /2/ bekezdés a/ - i./ pontjaiban felsorolt mellékleteket, továbbá az Észak-Magyarországi Környezetvédelmi Felügyelőség szakhatósági hozzájárulását. A kérelem összhangban van Miskolc Megyei Jogú Város Önkormányzatának a távhőszolgáltatásról szóló 40/2000.(IX.11.) számú rendeletével.

Az indoklásban leírtak alapján megállapítottam, hogy a távhőtermelői működési engedély kiadásának jogi feltételei adottak, ezért a rendelkező részben foglaltak szerint határoztam.

A jogorvoslati lehetőségről az államigazgatási eljárásról szóló többször módosított 1957. évi IV. törvény 62. § /1/-/2/ bekezdése alapján rendelkeztem.

Tiszaújváros, 2001. június 5.




Dr. Heiszman Géza
jegyző

A határozatról értesül:

- 1./ MIHŐ Miskolci Hőszolgáltató Kft. 3530 Miskolc, Szemere út 15.sz.
- 2./ Borsod-Abaúj-Zemplén megyei Közigazgatási Hivatal, 3541 Miskolc, Városház tér 1.sz.
- 3./ Miskolc Megyei Jogú Város Jegyzője, 3525 Miskolc, Városház tér 8.sz.
- 4./ Észak-Magyarországi Környezetvédelmi Felügyelőség, Miskolc, Mindszent tér 4.sz.
- 5./ Borsod-Abaúj-Zemplén megyei Közigazgatási Hivatal, Fogyasztóvédelmi Felügyelőség
3531 Miskolc, Győri kapu 24/b
- 6./ Irattár

Tiszaújváros J e g y z ő j é t ő l
3581 Tiszaújváros, Bethlen G. út 7.sz.
Tel.: 49 / 548-015, telefax: 548-001

Szám: 70-7/2001

Üi: Török L.

Tárgy: Értesítés jogerőre emelkedésről

MIHŐ Miskolci Hőszolgáltató Kft.

Miskolc
Szemere út 15.sz.

Tisztelt Cím !

Értesítem, hogy a MIHŐ Miskolci Hőszolgáltató Kft. részére távhőtermelő létesítmény működtetésére kiadott 70-3/2001. számú határozat 2001.június 29-én jogerőre emelkedett.

Tiszaújváros, 2001. július 2.

Tisztelettel:



Heiszman Géza
Dr. Heiszman Géza
jegyző

Kapják:

- 1./ MIHŐ Miskolci Hőszolgáltató Kft. 3530 Miskolc, Szemere út 15.sz.
- 2./ Borsod-Abaúj-Zemplén megyei Közigazgatási Hivatal, 3541 Miskolc, Városház tér 1.sz.
- 3./ Miskolc Megyei Jogú Város Jegyzője, 3525 Miskolc, Városház tér 8.sz.
- 4./ Észak-Magyarországi Környezetvédelmi Felügyelőség, Miskolc, Mindszent tér 4.sz.
- 5./ Borsod-Abaúj-Zemplén megyei Közigazgatási Hivatal, Fogyasztóvédelmi Felügyelőség
3531 Miskolc, Győri kapu 24/b
- 6./ Irattár

Tiszaújváros J e g y z ő j é t ő l
3581 Tiszaújváros, Bethlen G. út 7.sz.
Tel.: 49 / 548-015, telefax: 548-001

Szám: 70-4 /2001
Üi: Török L.

Tárgy: Miskolci Hőszolgáltató Kft., Miskolc
Szemere út 15.sz. működési
engedélye távhőszolgáltatásra

HATÁROZAT:

A MIHŐ Miskolci Hőszolgáltató Kft. távhőszolgáltatási működési engedély kiadása iránti kérelmére az alábbi

határozatot hozom:

A MIHŐ Miskolci Hőszolgáltató Korlátolt Felelősségű Társaság, Miskolc, Szemere út 15.sz. részére határozatlan időre

működési engedélyt

adok Miskolc város alábbi területén történő távhőszolgáltatásra:

- teljes belváros (Győri kapu ltp., Győri kapu NY ltp., Vologda ltp., Jókai ltp., Szentpéteri kapui ltp., belvárosi ltp., Szinva-Népkert ltp., régi Belváros, Intézmények,)
- Avasi ltp. (I-II-III ütem, DNY,ÉK)
- Diósgyőri ltp., Hegyalja u. ltp.
- Bulgárföldi ltp., Árvíz u.
- Kenderföldi ltp.
- ~~Füfő u. ltp. (HCM)~~
- Kőrösi Cs.S. 1,3,5,7,9 házak,
- Petneházy u. Óvoda, Intézmények
- 10.sz. Ált. Iskola, Intézmények

- 22.sz. Ált. Iskola, Intézmények
- Szentpéteri kapu 68-70. lakások, Intézmények
- Dorottya u. 1.sz. lakóház, Szinyei u. lakóházak
- Komlós tetői Óvoda, Intézmények

A hőszolgáltató területi egységei telephelyeinek neve és címe:

Belvárosi üzem	Miskolc, Toldi út 9.
Avasi üzem	Miskolc, Felsőruzsín krt. 30.
Kalorikus üzem	Miskolc, Vašgyári út 16.
Üzemfenntartási osztály	Miskolc, Gagarin út 52.
Ügyfélszolgálati csoport	Miskolc, Szemere út 15.

A szolgáltatandó távhő termelőjének megnevezése és telephelye:

Miskolci Fűtőmű Kft. Miskolc, Tatár u. 29/a

A Miskolci Hőszolgáltató Kft. működése során köteles betartani az Észak-Magyarországi Környezetvédelmi Felügyelőség 7946-2/2000 számon kibocsátott szakhatósági hozzájárulásában foglalt környezet- és természetvédelmi előírásokat:

- 2001. december 31-ig el kell készíteni a Tatár úti Fűtőmű területén észlelt, a telejt és a talajvizet érintő szennyezés környezeti állapotfelmérését a szennyezés teljes körű feltárásával és pontos lehatárolásával.
- El kell készíteni a telephelyek vízellátására, vízkezelésére, szennyvíz- és csapadékvíz elhelyezésére vonatkozó dokumentációkat. (műszaki leírás, helyszínrajzok, stb.)
- Be kell szerezni a Miskolci Fűtőmű Kft., mint engedélyes részére a H-4431-13/2000. számon, a saját vízbázisú vízellátásra szóló vízjogi létesítési engedély aktualizált vízjogi üzemeltetési engedélyét a 9078-2/1999. számú szakhatósági hozzájárulásban foglalt előírások teljesítésével.
- A tevékenység során keletkező veszélyes hulladékokat, - melyek körét a 102/1996.(VII.12.) Korm. rendelet 2.sz. melléklete határozza meg - a rendelet előírásai szerint kell gyűjteni, kezelni, szállítani, bejelenteni, dokumentálni.

- Az üzemeltetés során keletkező veszélyes hulladékok számára az azok környezetszennyezést kizáró módon és szelektíven történő gyűjtését biztosító gyűjtőhelyet kell kialakítani.
- Tilos a veszélyes hulladékot a kommunális hulladék közé juttatni.
- A veszélyes hulladék kezelésre való átadása esetén meg kell győződni az átvevő kezelésre vonatkozó jogosultságáról.
- A Miskolc, Tatár út 29/a telephelyre vonatkozóan az üzemeltetés során be kell tartani a telephelyre a 1917-1/2000. számon előírt területi kibocsátási határértékeket.
- A Diósgyőri Fűtőmű (Miskolc, Bánki Donát út 17.sz.) telephelyre vonatkozóan az üzemeltetés során be kell tartani a telephelyre a 18289/1991. számon előírt kibocsátási határértékeket.

A Távhőszolgáltatásról szóló 1998.évi XVIII. tv. 30.§ /1/ és 31.§ /1/ bekezdése értelmében a szolgáltató joga és kötelezettsége a távhővezeték-hálózat és más szolgáltatói berendezés üzemeltetése, fenntartása és fejlesztése.

A távhőszolgáltató jogosult az élet, egészség és vagyonbiztonság veszélyeztetése, a szolgáltatói berendezés üzemzavara esetén, valamint környezetvédelmi érdekből a Miskolc Megyei Jogú Város Önkormányzata által jóváhagyott korlátozási terv szerinti teljesítménycsökkenés végrehajtására, amelyről a fogyasztókat és az Önkormányzatot tájékoztatni köteles.

Határozatom ellen a kézhezvételtől számított 15 napon belül a Borsod-Abaúj-Zemplén Megyei Közigazgatási hivatalhoz címzett, de Hivatalomnál benyújtandó 10 000.-Ft illetékkel ellátott fellebbezésnek van helye.

INDOKLÁS :

A MIHŐ Miskolci Távhőszolgáltató Kft. távhőszolgáltatói működési engedély iránti kérelmet nyújtott be Miskolc Megyei Jogú Város Polgármesteri Hivatalának Városüzemeltetési és Beruházási Osztályához. Az előterjesztett kérelem elbírálására

Borsod-Abaúj-Zemplén megyei Közigazgatási Hivatal 2000. április 6-án kelt levelében a Tiszaújváros Városi Önkormányzat jegyzőjét jelölte ki.

A távhőszolgáltatásról szóló 1998.évi XVIII. tv. 53.§ /6/ bekezdés a./pontja alapján a már működő távhőszolgáltató gazdálkodó szervezet működési engedélyt köteles kérni. A szolgáltató a távhő termelésére és távhőszolgáltatására benyújtott kérelme tartalmazza az 1/1999.(I.1.) Korm. rendelet 2.§ /1/ bekezdés a./ - e./ pontjaiban felsorolt adatokat, illetve becsatolta az 1/1999.(I.1.) Korm. rendelet a 2.§ /2/ bekezdés a./ - j./ pontjaiban felsorolt mellékleteket, továbbá az Észak-Magyarországi Környezetvédelmi Felügyelőség szakhatósági hozzájárulását. A kérelem összhangban van Miskolc Megyei Jogú Város Önkormányzatának a távhőszolgáltatásról szóló 40/2000.(IX.11.) számú rendeletével.

Az indoklásban leírtak alapján megállapítottam, hogy a távhőszolgáltatásra vonatkozó működési engedély kiadásának jogi feltételei adottak, ezért a rendelkező részben foglaltak szerint határoztam.

A jogorvoslati lehetőségről az államigazgatási eljárásról szóló többször módosított 1957.évi IV. törvény 62.§ /1/-/2/ bekezdése alapján rendelkeztem.

Tiszaújváros, 2001. június 5.



Géza
Dr. Heiszman Géza
jegyző

A határozatról értesül:

- 1./ MIHŐ Miskolci Hőszolgáltató Kft. 3530 Miskolc, Szemere út 15.sz.
- 2./ Borsod-Abaúj-Zemplén megyei Közigazgatási Hivatal, 3541 Miskolc, Városház tér 1.sz.
- 3./ Miskolc Megyei Jogú Város Jegyzője, 3525 Miskolc, Városház tér 8.sz.
- 4./ Észak-Magyarországi Környezetvédelmi Felügyelőség, Miskolc, Mindszent tér 4.sz.
- 5./ Borsod-Abaúj-Zemplén megyei Közigazgatási Hivatal, Fogyasztóvédelmi Felügyelőség
3531 Miskolc, Győri kapu 24/b
- 6./ Irattár

Tiszaújváros J e g y z ő j é t ő l
3581 Tiszaújváros, Bethlen G. út 7.sz.
Tel.: 49 / 548-015, telefax: 548-001

Szám: 70-8 /2001
Üi: Török L.

Tárgy: Értesítés jogerőre emelkedésről

MIHŐ Miskolci Hőszolgáltató Kft.

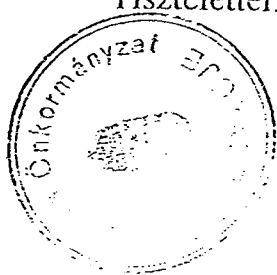
Miskolc
Szemere út 15.sz.

Tisztelt Cím !

Értesítem, hogy a MIHŐ Miskolci Hőszolgáltató Kft. részére távhőszolgáltatásra kiadott 70-4/2001. számú határozat 2001.június 29-én jogerőre emelkedett.

Tiszaújváros, 2001. július 2.

Tisztelettel:

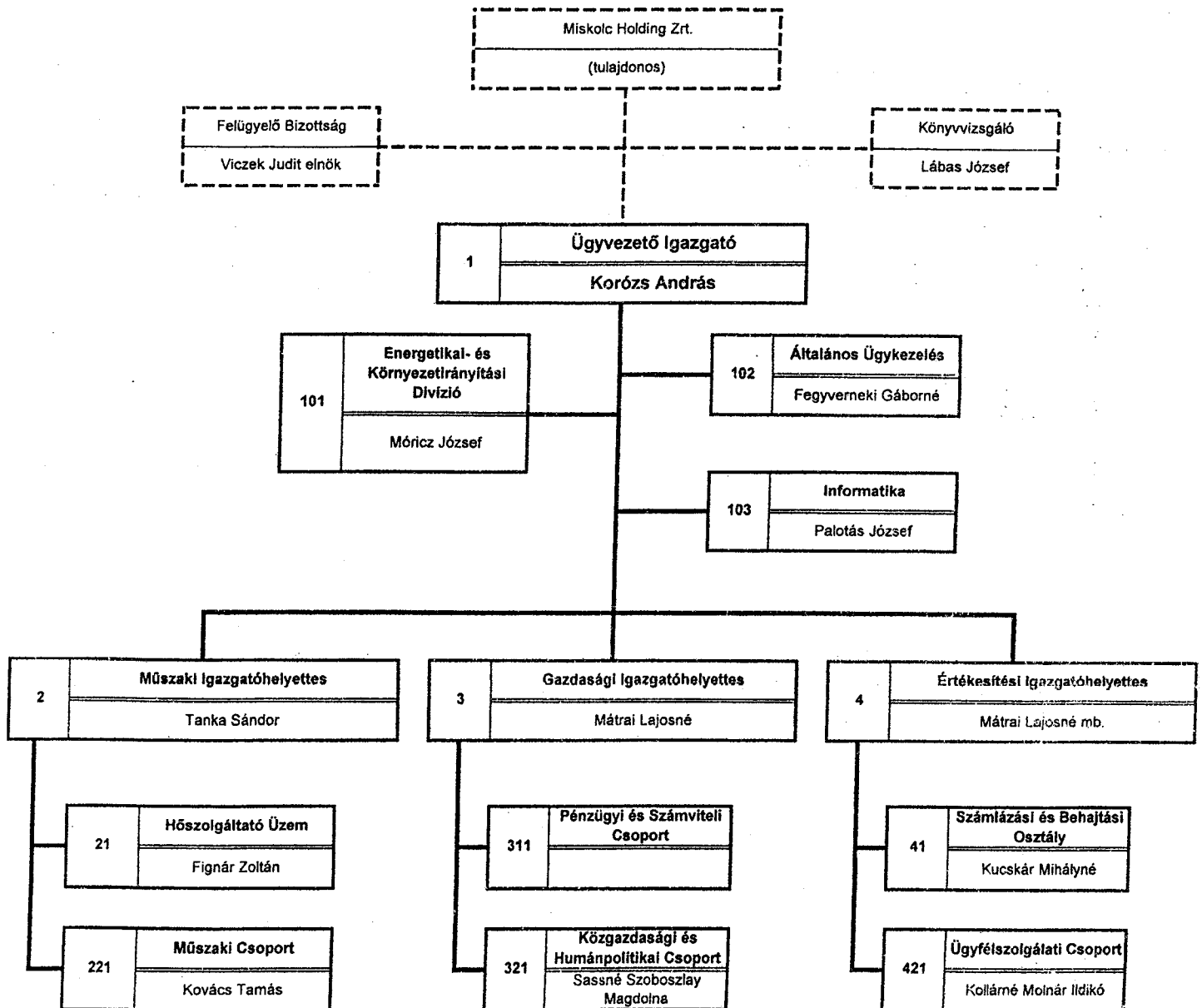


Géza
Dr. Heiszman Géza
jegyző

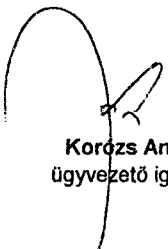
Kapják:

- 1./ MIHŐ Miskolci Hőszolgáltató Kft. 3530 Miskolc, Szemere út 15.sz.
- 2./ Borsod-Abaúj-Zemplén megyei Közigazgatási Hivatal, 3541 Miskolc, Városház tér 1
- 3./ Miskolc Megyei Jogú Város Jegyzője, 3525 Miskolc, Városház tér 8.sz.
- 4./ Észak-Magyarországi Környezetvédelmi Felügyelőség, Miskolc, Mindszent tér 4.sz.
- 5./ Borsod-Abaúj-Zemplén megyei Közigazgatási Hivatal, Fogyasztóvédelmi Felügyelős
3531 Miskolc, Győri kapu 24/b
- 6./ Irattár

MIHŐ Kft. szervezeti felépítése
(2009. október 01-től)



Miskolc, 2009 szeptember 30.


Korózs András
ügyvezető igazgató

**Távhőszolgáltatási Igénybejelentő****Igénybejelentő ügyfél:**

Neve:			
Címe:			
Képviselő neve, címe			
Képviselő telefonszáma,:		e-mail címe:	

Felhasználó (szerződő fél):

Neve:			
Címe:			
Adószáma:			
Cégjegyzék száma:			
Statisztikai azonosító száma:			
Számlavezető pénzügyintézet neve:			
Pénzügyintézet számlaszáma:			
Képviselő neve, címe			

Felhasználási hely:

Címe:			Hrsz.:	
Vételezni kívánt legnagyobb hőteljesítmény:	[MW]	Fűtött térfogat:	[m ³ /h]	
Lépcsőház: Fűtött <input type="checkbox"/> Nem fűtött <input type="checkbox"/>		Lépcsőház hőfelhasználása:	[%]	
Használati melegvíz készítés csúcs vízigénye:			[m ³ /h]	
Fűtési csúcs hőigény:			[MW]	
Használati melegvíz készítés csúcs hőigénye:			[MW]	
Egyéb hőigény (légtechnika, technológia, stb.):			[MW]	
A távhő vételezés megkezdésének tervezett időpontja (év. hónap. nap):				
A hőközpont tulajdonosa:				
A hőközpont üzemeltetője:				
Igényelt fűtési elszámolási mód:				
Lakossági felhasználó	havonta <input type="checkbox"/>	fűtési idény végén <input type="checkbox"/>		
Egyéb felhasználó (közület)	havonta <input type="checkbox"/>	fűtési idény végén <input type="checkbox"/>		

Fűtési megbízott (intézkedésre jogosult képviselő):

Neve:			Beosztása:	
Címe:				
Telefonszáma:		e-mail címe:		

Az igénybejelentésre a szolgáltató 30 napon belül írásban válaszol, egyéb felhasználó (közület) esetében kiegészítő adatok kérésére is jogosult.

Az igénybejelentőre a szolgáltató által közölt feltételek elfogadásáról a 2005. évi XVIII. törvény és rendeletének értelmében, az igénybejelentő írásban köteles nyilatkozni.

Kelt:

Aláírás:

Szerződésszám:

EGYEDI KÖZÜZEMI SZERZŐDÉS
egyéb Felhasználók távhőellátására fűtött lm³ alapján

amely létrejött egyrészről:

MIHŐ Miskolci Hőszolgáltató Kft.

címe: 3534 Miskolc, Gagarin u. 52.

képviselő: Korózs András ügyvezető igazgató

cégjegyzék száma: Cg. 05-09-004544

adószáma: 11385174-2-05

számlavezető pénzügyintézetének neve: UniCredit Hungary Bank Zrt.

számlaszáma: 10913006-00000004-00690009

mint szolgáltató továbbiakban, mint Szolgáltató

másrészről:

címe:

képviselő neve:

képviselő címe:

cégjegyzék száma

adószáma:

számlavezető pénzügyintézetének neve.....

számlaszáma:

mint felhasználó továbbiakban, mint Felhasználó között.

1. A szerződés tárgya

A szerződést a felek a Felhasználó tulajdonában/ bérleményében álló alábbi felhasználási hely (épületeinek, telephelyének) fűtési- és/vagy vízfelmelegítési hőenergiával való ellátása céljából kötötték meg, a szerződésben meghatározott feltételekkel.

Felhasználási hely:

Felhasználási hely helyrajzi száma: hrsz.

A Felek rögzítik, hogy a szolgáltató a távhőellátást a jelen megállapodás 3. pontjában megjelölt hőközpontból biztosítja, amelyről a Felhasználó mellett a következő Felhasználókat is ellátja a szolgáltató:

S. sz: _____ **Név:** _____ **Cím:** _____ **lm³**

2. A Szolgáltató és a Felhasználó kötelezettségei

2.1. A szolgáltató ezen szerződés aláírásával kötelezettséget vállal arra, hogy a felhasználási helyen fellépő hőigények kielégítés céljából a Felhasználó tulajdonában álló vagy az általa bérelt **fűtött légtérfogatú épületének (helyiségeinek) hőenergiával történő ellátását** a csatlakozási ponton biztosítja.

2.2. A Felhasználó ezen szerződés aláírásával kötelezettséget vállal a Felhasználói berendezések üzemképes állapotban tartására, a keringtetett forróvíz visszaadására és a távhőszolgáltatás díjtételeinek megfizetésére.

3. A felhasználási helyet ellátó hőközpont és használati melegvíz (HMV) mérő - csatlakozási pont - adatai

A csatlakozási pont helye:

A hőközpont megnevezése:

A hőközpont címe:

A hőközpont tulajdonosa:

A hőközpont üzemeltetője:

A hőmennyiségmérő típusa:

A hőmennyiségmérő gyári száma:

Hitelességének érvényessége:

A mért érték: fűtésre és vízmelegítésre / vagy csak fűtésre vonatkozik

A HMV mérés helye: hőközpontban /csatlakozási ponton/

A HMV mérő típusa:

A HMV mérő gyári száma:

A HMV hitelességének érvényessége:

3.1. A csatlakozási pont utáni Felhasználói berendezések a Felhasználó tulajdonát képezik.

4. A fűtött légtérfogat részletezése:

4.1. A hőközponttól fűtött összes légtérfogat: ..lm³

4.2. Jelen szerződés tárgyát képező fűtött légtérfogat: ..lm³

4.3. A légköbméter adatok műszaki beavatkozások során változhatnak.

5. Az üzemvitellel kapcsolatos megállapodások

5.1. Felhasználó képviselője feljogosítja a Szolgáltatót a külső átlaghőmérséklettől függő fűtésszolgáltatás biztosítására.

5.2 A Szolgáltató a távhőrendszerben keringtetett forróvíz mennyiségét és a primer előremenő hőmérsékletet az időjárástól függően úgy köteles szabályozni, hogy az adott időjárási viszonyok mellett a megfelelő hőteljesítmény a Felhasználói igények kielégítéséhez rendelkezésre álljon. A szolgáltatás teljesítettnek minősül, ha a hőteljesítmény $-15\text{ }^{\circ}\text{C}$ -nál magasabb tényleges külső hőmérséklethez tartozó arányos része, illetve a használati melegvíz készítéséhez szükséges hőmennyiség a Felhasználó rendelkezésére áll.

5.3. A Felhasználó köteles a keringtetett szekunder fűtési vizet az átvett mennyiségben és minőségben a szolgáltató részére visszaadni, a csatlakozási pont utáni vízvesztéséget azonnal megszüntetni.

6. A szolgáltatott hőmennyiség mérése és elszámolása

6.1. A fűtési hődíj elszámolásának számlázásának alapja a hőközpontba beépített és hitelesített **elszámoló hőmennyiségmérő** (amely a felhasználók összes fogyasztását méri).

Az elszámoló hőmennyiségmérő által mért és leolvasott összes fogyasztás felosztásra kerül az alábbi **költségsztó hőmennyiségmérő** által mért értékek arányában. Az elszámoló és a költségsztó hőmennyiségmérők közötti különbözetet a szolgáltató jogosult a fogyasztás arányában az egyes díjfizetőknek kiszámlázni.

<i>Felhasználási cím</i>	<i>Költségsztó típusa</i>	<i>Gyári száma</i>	<i>Hitelesítés érvényessége</i>

6.2. Az elszámoló hőmennyiségmérő meghibásodása esetén, annak javítása, javíttatása, szükség szerinti cseréje, valamint a mérésügyről szóló 1991. évi XLV. törvény szerinti időszakos hitelesítése a Szolgáltató feladata, amennyiben a javítás, illetve az időszakos hitelesítés időtartama a 30 napot meghaladja, a Szolgáltató hiteles cseremérőről köteles gondoskodni. A hőmennyiségmérő ki- és beszerelése csak a Felhasználó megbízottjának tudtával történhet.

6.3. Az elszámoló hőmennyiségmérő meghibásodása esetén a Szolgáltató a Felhasználók részére kiadott hőmennyiséget egy korábbi, hasonló időszakban mért érték figyelembevételével, ennek hiányában műszaki számítással határozza meg a mindenkori külső hőmérséklettel korrigálva.

6.4. A hőközponti elszámoló hőmennyiségmérőt a Szolgáltató képviselője havonta olvassa le. Az egyes felhasználók képviselői jogosultak a leolvasás helyességét – előzetesen egyeztetett időpontban – ellenőrizni. A havi leolvasott mennyiségi hőfelhasználási adatok képezik a számlázás alapját.

Szerződő felek megállapodnak abban, hogy a **számlázás** – egyes ingatlanrészek tulajdonosai, **díjfizetői** részére történik, légtérfogat-arányosan.

6.5. **Felmelegítési díj csak mérés** alapján számlázható. Azon felhasználók, akik vízőrával nem rendelkeznek, saját költségre kötelesek vízőrát beszereltetni.

Egyéb közületi felhasználók – mérés nélküli vételezése esetén - kötelesek a szolgáltatóval **átalánydíjas megállapodást** kötni a felhasznált havi melegvíz mennyiségéről.

Amennyiben közös vízőra méri több közületi felhasználó fogyasztását, úgy a felosztási arányokat a felhasználókkal kötött megállapodásban kell rögzíteni.

Felhasználó változása esetén a régi és az új felhasználónak közösen kell nyilatkozni a melegvízes mérőórák állásáról.

7. Hőszolgáltatás teljesítése, a szolgáltatás szüneteltetése, illetve korlátozása

7.1. A **fűtési igény** szeptember 15-től május 15-ig tart. Május 16. és szeptember 14-e közötti - írásban bejelentett - fűtésszolgáltatási igényeket a Szolgáltató csak a karbantartás függvényében tudja teljesíteni.

- 7.2. A *szolgáltatói berendezés* meghibásodása miatti üzemzavar esetén, a Szolgáltató – a Felhasználó tájékoztatása mellett - a szolgáltatást a hiba kijavításáig csökkentheti, szükség esetén szüneteltetheti, köteles azonban a teljes értékű szolgáltatást a lehető legrövidebb időn belül helyreállítani.
- 7.3. Ha *Felhasználói berendezés* hibája üzemzavart idéz elő, vagy a szolgáltatás biztonságát veszélyezteti, a Szolgáltató a hiba kijavításáig a szolgáltatást korlátozhatja, illetőleg szüneteltetheti.
- 7.4. A távhőszolgáltató jogosult az élet-, egészség- vagy a vagyonbiztonság veszélyeztetése, a szolgáltatói berendezés üzemzavara, valamint más módon el nem végezhető munkák elvégzéséhez a távhőszolgáltatást a szükséges legkisebb felhasználói körben és időtartamban *szüneteltetni*.

A Szolgáltató köteles az előre tervezhető karbantartási és felújítási munkák miatti szünetelés időpontjáról a Felhasználót legalább 8 nappal előbb sajtó, illetve a közös képviselőn keresztül értesíteni. (Tsz. 40. § (1-2) bek.)

- 7.5. A Szolgáltató az országos tüzelőanyaghiány miatt, vagy környezetvédelmi érdekből jogosult a *szolgáltatást korlátozni* a távhőszolgáltatásról szóló törvény, és ennek végrehajtásáról szóló rendeletben, valamint az Üzletszabályzatban foglaltak szerint.
- 7.6. A vízfelmelegítési szolgáltatás a MIVÍZ Miskolci Vízművek Kft. (3527 Miskolc, József A. u. 78.) által rendelkezésre bocsátott közműves ivóvíz felmelegítésével történik, ezért a használati melegvíz készítéséhez felhasznált *hidegvíz díját* a Felhasználó (díjfizető) közvetlenül a MIVÍZ Kft. részére tartozik megfizetni.

8. Távhőszolgáltatási díjak, díjfizetés

- 8.1. A Felhasználók (díjfizetők) a szolgáltatásért éves *alapidíjat*; a mért (átvett) hőmennyiségért *hődíjat*; a *használati hidegvíz felmelegítéséért*, felmelegítési díjat kötelesek fizetni.

Szerződő felek képviselői megállapodnak abban, hogy a hődíj felosztása – jelen szerződés mellékletét képező egyes díjfizetők között – az fűtött légköbméter arányában a hőközponti elszámoló hőmennyiségmérő és költségmegosztók adatai alapján történik, mely a havi számlázás alapját képezi.

- 8.2. A Felhasználó, illetőleg a díjfizető az *alapidíj* 1/12 részét a tárgy hónapban előre fizeti meg a távhőszolgáltatónak a számla benyújtáskor, de legkésőbb a tárgy hó utolsó napján.
- 8.3. Mivel a nem lakossági célú távhőszolgáltatás ára nem minősül hatósági áras terméknek, felek jelen szerződésben a hőszolgáltatási díj mértékéről az alábbiakban állapodnak meg:

<i>Alapidíj:</i> Ft/m ³ /év + <i>ÁFA</i>
<i>Fűtési hődíj:</i> Ft/GJ + <i>ÁFA</i>
<i>HMV hődíj:</i> Ft/víz m ³ + <i>ÁFA</i>

A Szolgáltató az árváltozásról a Felhasználót 15 napon belül honlapján, illetve a médián keresztül köteles tájékoztatni.

8.4. A Szolgáltató a havonta kiadott számlájában a fűtési időben előlegként az 4.2. pont szerinti fűtött légtérfogatra

.....GJ/hó

hőmennyiséget érvényesít, és az előző havi tényleges felhasználással elszámol.

8.5. Amennyiben a *melegvíz-fogyasztás mérése* a felhasználónál felszerelt hitelesített mérőórával biztosított, a mérés és az elszámolás a mérőóra havonta történő leolvasása alapján történik.

Mérési lehetőség hiányában (figyelemmel a fogyasztási helyen folytatott tevékenység jellegére, a meleg vizes vízvételi helyek számára és az egyéb körülményekre) felekvízm³/hó felmelegítési díj fizetésében állapodnak meg.

Amennyiben a használati melegvíz készítéséhez felhasznált hőmennyiség mérése a hőközpontba beszerelt hitelesített mérőórával történik, ez képezi az elszámolás alapját. Ha a mérőóra több felhasználó együttes fogyasztását méri, az energiafelosztás százalékos arányáról szerződő felek megállapodása az irányadó az alábbiak szerint:

.....%

.....%

Abban az esetben, ha a hőközpontban a fűtési és használati melegvíz készítéséhez felhasznált energia mérése együttesen történik, az elszámolás alapja az összes leolvasott hőmennyiség.

8.6. A szolgáltatásért fizetendő díjat a Felhasználó tárgyhóban egy alkalommal, a számla benyújtásakor, de legkésőbb a tárgyhónap utolsó napján köteles a távhőszolgáltatónak megfizetni. Késedelmes, (határidőn túli) fizetés esetén a Felhasználó késedelmi kamatot tartozik fizetni a Ptk. 1959. évi IV. törv. 301/A. §. (1) és (2) bekezdése szerint.

9. A szerződés módosítása

Jelen szerződést a felek közös megegyezéssel 30 napos határidővel bármikor módosíthatják. Az elszámolás módjának megváltoztatására (pl. időnyvégi elszámolásra való áttérés) legkésőbb a fűtési szezont megelőző augusztus 15. napjáig történő írásbeli bejelentés alapján van lehetőség.

Amennyiben a szerződés érvényességi ideje alatt a távhőszolgáltatási tevékenység jogi szabályozása, illetőleg az áralkalmazás feltételei megváltoznak, a szerződésnek a változással érintett részei helyébe - a Felhasználó írásbeli értesítése mellett - az új jogszabály rendelkezései lépnek.

10. Szerződésszegés és következményei

10.1. A *távhőszolgáltató* részéről szerződésszegésnek minősül, ha

- a) a távhőszolgáltatást a közüzemi szerződésben meghatározott időpontban nem kezdi meg;
- b) a távhőt nem a közüzemi szerződésben meghatározott, illetőleg nem a tőle elvárható módon szolgáltatja;
- c) a távhő Felhasználó részére történő szolgáltatását nem hitelesített mérőeszköz használatával végzi;

d) a távhőszolgáltatás előre tervezhető munkák miatti szüneteltetéséről a Felhasználót az üzletszabályzatban vagy a szerződésben előírt módon és időben nem értesíti;

e) felróható magatartása folytán a távhőszolgáltatás megszűnik, vagy azt a Tsz. 40–41. §-okban foglaltakon túlmenően szünetelteti vagy korlátozza;

f) a távhőszolgáltatás felfüggesztése esetén a felfüggesztési ok megszüntetésére vonatkozó írásbeli értesítése kézhezvételét követő munkanapon a Felhasználó részére a távhőszolgáltatást nem kezdi meg.

10.2. A **Felhasználó**, illetőleg díjfizető részéről szerződésszegésnek minősül, ha

a) a szerződésben meghatározott hóteljesítményt túllépi;

b) a távhő folyamatos és biztonságos szolgáltatását, illetőleg más Felhasználó vagy díjfizető szerződésszerű távhővételezését zavarja vagy veszélyezteti;

c) a mérőeszközt vagy a mérőeszköz hitelességét tanúsító jelet (fémzár, hitelesítési bélyegzés, matrica) megrongálja, eltávolítja vagy – amennyiben a mérőeszköz olyan helyiségben van elhelyezve, amelybe a fogyasztó állandó bejutása, illetve felügyelete biztosított – ezek sérülését, illetve hiányát a távhőszolgáltatónak nem jelenti be;

d) a mérőeszköz befolyásolásával vagy megkerülésével – ideértve a mérőeszköz vagy annak hitelességét tanúsító jel megrongálását és eltávolítását is – távhőt vételez;

e) a távhő díját nem vagy nem a szerződésben meghatározott időben fizeti meg;

f) a korlátozási rendelkezéseknek nem tesz eleget;

g) a távhő vételezését nem a Tsz. 38. § (2), (4), illetve (5) bekezdésében foglalt feltételekkel szünteti meg.

10.3. A közüzemi szerződés megszegésének következménye:

a) díjvisszatérítés, illetőleg pótdíjfizetés,

b) kötbér,

c) kártérítés,

d) csökkentett mértékű szolgáltatás,

e) távhőszolgáltatás felfüggesztése,

f) közüzemi szerződés felmondása.

10.4. A 10.3. bekezdésben felsorolt egyes következmények együttesen is alkalmazhatók.

10.5. Ha a Felhasználó, illetve a díjfizető a Tsz. 49. § (2) bek. szerinti szerződésszegést követ el, vagy szabálytalan vételezést valósít meg, **pótdíjat** köteles fizetni, mely az éves alapdíj időarányos részének háromszorosa.

10.6. **Kötbér** a szerződésszegéssel érintett szolgáltatás díja után jár, melynek mértéke az a szerződésszegéssel érintett szolgáltatás díjának kétszerese.

10.7. A **díjvisszatérés** mértékét és feltételeit az Üzletszabályzat tartalmazza.

A díjvisszatérítés, a pótdíj és a kötbér megfizetése nem mentesít az **okozott kár megtérítése alól**.

Ha a Felhasználó, illetőleg a díjfizető a távhőszolgáltatás felfüggesztése okának megszüntetéséről a távhőszolgáltatót írásban értesítette, az értesítés kézhezvételét követő munkanapon a távhőszolgáltatást meg kell kezdeni.

11. Kapcsolattartás

A Szolgáltató és a Felhasználó közötti együttműködésben intézkedésre jogosultak:

A Felhasználó részéről:telefon:

A Szolgáltató részéről:telefon:

12. Vegyes rendelkezések

12.1. Jelen szerződés napjától határozatlan időre szól.

Jelen szerződés 200.....től 200.....ig határozott időre szól.

(A 12.1.-es pont a felek megállapodása szerint alkalmazandó)

12.2. A szerződő felek megállapodnak abban, hogy jelen szerződés felmondását csak az adott fűtési igény végére kezdeményezhetik. A felmondási idő 30 nap.

12.3. A Szolgáltató a közüzemi szerződést csak akkor mondhatja fel, ha a Felhasználó a távhődíját az esedékességtől számított 30 napon belül nem fizeti meg, valamint ha tudomást szerez arról, hogy a vele szerződéses viszonyban álló Felhasználó a távhő vételezését a felhasználási helyen megszüntette. Ebben az esetben a közüzemi szerződés felmondása miatt az épületben, épületrészben esetleg bekövetkező kár a Felhasználót terheli.

12.4. A Felhasználó a Felhasználói berendezéseken a 4. pontban rögzített hóteljesítményt növelő átalakítási munkát csak a Szolgáltató hozzájárulásával végezhet.

12.5. A Felhasználó köteles jelezni a Szolgáltatónak a fogyasztási hely adatainak megváltozását (fűtött térfogat változást, bérleti, vagy tulajdoni viszony megváltozását, szolgáltatás igénybevételének változását, stb.), ennek elmulasztása esetén az ebből eredő többletköltség a Felhasználót terheli.

12.6. A Felhasználó köteles biztosítani, hogy a Szolgáltató ellenőrző, kezelő, szerelő személyzete a saját és a Felhasználó kezelésében lévő vezetékeket és berendezéseket bármikor a Felhasználó megbízottjának jelenlétében ellenőrizhesse. A Szolgáltató alkalmazottja külön engedély nélkül érvényes munkaadói igazolvánnyal jogosult a fenti tevékenység ellátására.

12.7. A felhasználási helyen elhelyezett és a Szolgáltató kezelésében lévő berendezésekben bekövetkezett kárért - a rendeltetésszerű használatból eredő meghibásodást kivéve - a Felhasználó a polgári jog szabályai szerint felel.

12.8. A Felhasználók által a **Szolgáltató rendelkezésére bocsátott díjfizetők adatait** a Szolgáltató köteles az **adatvédelmi törvényben**, valamint a távhőszolgáltatásról szóló törvény 45. §-ában foglaltak szerint kezelni és felhasználni.

12.9 A egyes díjfizetők személyében bekövetkező változás jelen távhőszolgáltatási szerződés hatályát nem érinti.

12.10. A Szolgáltató tájékoztatja a Felhasználót, hogy a távhőszolgáltató és a Felhasználó között az egyedi közüzemi szerződés – a jogszabályokban és az üzletszabályzatban meghatározott feltételekkel - a **szolgáltatás igénybevételével is létrejön**. Ennek értelmében a Szolgáltató részéről a követelések érvényesíthetősége jogszerűvé válik.

Jelen szerződésben nem szabályozott kérdésekben a távhőszolgáltatásról szóló mindenkor hatályos jogszabályok, a társaság Üzletszabályzata és a Ptk. rendelkezései az irányadók.

Jelen szerződés 4 (négy) példányban készült, amelyből 2 (kettő) eredeti példány a Felhasználót, 2 (kettő) példány a Szolgáltatót illeti meg.

Melléletek:

- Az egyes díjfizetők adatai
- Cégek kivonat
- Aláírási címpéldány

Miskolc, 2007.

.....
Szolgáltató

.....
Felhasználó

Szerződésszám:

EGYEDI KÖZÜZEMI SZERZŐDÉS
egyéb Felhasználók távhőellátására leköötött hőtéljesítmény alapján

amely létrejött egyrészlől:

MIHŐ Miskolci Hőszolgáltató Kft.

címe: 3534 Miskolc, Gagarin u. 52.

képviselő: Korózs András ügyvezető igazgató

cégjegyzék száma: Cg. 05-09-004544

adószáma: 11385174-2-05

számlavezető pénzintézetének neve: UniCredit Hungary Bank Zrt.

számlaszáma: 10913006-00000004-00690009

mint szolgáltató továbbiakban, mint Szolgáltató

másrészlől:

címe:

képviselő neve:

képviselő címe:

cégjegyzék száma

adószáma:

számlavezető pénzintézetének neve

számlaszáma:

mint felhasználó továbbiakban, mint Felhasználó között.

1. A szerződés tárgya

Jelen szerződést a felek a Felhasználó tulajdonában/ bérleményében álló alábbi felhasználási hely (épületeinek, telephelyének) fűtési- és/vagy vízfelmelegítési hőenergiával való ellátása céljából kötötték meg, az alábbi feltételekkel:

Felhasználási hely:

Felhasználási hely helyrajzi száma: hrsz.

Felek rögzítik, hogy a szolgáltató a távhőellátást a jelen megállapodás 3. pontjában megjelölt hőközpontból biztosítja, amelyről a Felhasználó mellett a következő Felhasználókat is ellátja a szolgáltató:

S. sz: Név: Cím: MW

2. A Szolgáltató és a Felhasználó kötelezettségei

- 2.1. A szolgáltató ezen szerződés aláírásával kötelezettséget vállal arra, hogy a felhasználási helyen fellépő hőigények kielégítés céljából a Felhasználó által lekötött hőtéljesítményt a csatlakozási ponton biztosítja.
- 2.2. A Felhasználó ezen szerződés aláírásával kötelezettséget vállal a Felhasználói berendezések üzemképes állapotban tartására, a keringtetett forróvíz visszaadására és a távhőszolgáltatás díjtételeinek megfizetésére.

3. A felhasználási helyet ellátó hőközpont és használati melegvíz (HMV) mérő - csatlakozási pont - adatai

A csatlakozási pont helye:.....

A hőközpont megnevezése:.....

A hőközpont címe:.....

A hőközpont tulajdonosa:.....

A hőközpont üzemeltetője:.....

A hőmennyiségmérő típusa:.....

A hőmennyiségmérő gyári száma:.....

Hitelességének érvényessége:.....

A mért érték: fűtésre és vízmelegítésre / vagy csak fűtésre vonatkozik.

A HMV mérés helye: hőközpontban /csatlakozási ponton/

A HMV mérő típusa:.....

A HMV mérő gyári száma:.....

A HMV hitelességének érvényessége:.....

- 3.1. A csatlakozási pont utáni Felhasználói berendezések a Felhasználó tulajdonát képezik.

4. A Felhasználó által lekötött hőtéljesítmény

Fűtési csúcshőigény:MW

Használati melegvíz-készítés csúcshőigénye:MW

Lekötött összes hőtéljesítmény:MW

5. Az üzemvitellel kapcsolatos megállapodások

- 5.1. Felhasználó képviselője feljogosítja a Szolgáltatót a külső átlaghőmérséklettől függő szolgáltatás biztosítására.
- 5.2. A Szolgáltató a távhőrendszerben keringtetett forróvíz mennyiségét és a primer előremenő hőmérsékletet az időjárástól függően úgy köteles szabályozni, hogy az adott időjárási viszonyok mellett a megfelelő hőtéljesítmény a Felhasználói igények kielégítéséhez rendelkezésre álljon. A szolgáltatás teljesítettnek minősül, ha a hőtéljesítmény $-15\text{ }^{\circ}\text{C}$ -nál magasabb tényleges külső hőmérséklethez tartozó arányos része, illetve a használati melegvíz készítéséhez szükséges hőmennyiség a Felhasználó rendelkezésére áll.
- 5.3. A Felhasználó köteles a keringtetett primer forróvizet az átvett mennyiségben és minőségben visszaadni, a csatlakozási pont utáni vízvesztéséget azonnal megszüntetni.

6. A szolgáltatott hőmennyiség mérése és elszámolása

6.1. A fűtési hődíj elszámolásának, számlázásának alapja a hőközpontba beépített és hitelesített **elszámoló hőmennyiségmérő** (amely a felhasználók összes fogyasztását méri).

Az elszámoló hőmennyiségmérő által mért és leolvasott összes fogyasztás felosztásra kerül az alábbi **költségosztó hőmennyiségmérő** által mért értékek arányában. Az elszámoló- és a költségosztó hőmennyiségmérők közötti különbözetet a szolgáltató jogosult a fogyasztás arányában az egyes díjfizetőknek kiszámlázni.

<i>Felhasználási cím</i>	<i>Költségosztó típusa</i>	<i>Gyári száma</i>	<i>Hitelesítés érvényessége</i>

- 6.2. Az **elszámoló hőmennyiségmérő** meghibásodása esetén, annak javítása, javíttatása, szükség szerinti cseréje, valamint a mérésügyről szóló 1991. évi XLV. törvény szerinti időszakos hitelesítése a Szolgáltató feladata. Amennyiben a javítás, illetve az időszakos hitelesítés időtartama a 30 napot meghaladja, a Szolgáltató hiteles cseremérőről köteles gondoskodni. A hőmennyiségmérő ki- és beszerelése csak a Felhasználó (vagy a Felhasználó megbízottjának) tudtával történhet.
- 6.3. Az elszámoló hőmennyiségmérő meghibásodása esetén a Szolgáltató a Felhasználók részére kiadott hőmennyiséget egy korábbi, hasonló időszakban mért érték figyelembevételével, ennek hiányában műszaki számítással határozza meg a mindenkori külső hőmérséklettel korrigálva. (Az elszámoló hőmennyiségmérő meghibásodása esetén alkalmazandó műszaki számítást az Üzletszabályzat 16. sz. melléklete tartalmazza.)
- 6.4. A hőközponti elszámoló hőmennyiségmérőt a Szolgáltató képviselője havonta olvassa le. Az egyes felhasználók képviselői jogosultak a leolvasás helyességét – előzetesen egyeztetett időpontban – ellenőrizni. A havonta leolvasott hőfelhasználási adatok képezik a számlázás alapját.
- 6.5. A Felhasználó a Szolgáltató tulajdonában lévő hőmennyiségmérő soron kívüli hitelesítését írásban kérheti. Ha a Felhasználó által kért soron kívüli hitelesítéskor, a mérő az OMH jegyzőkönyve szerint nem biztosította az előírt pontosságot, úgy a felmerülő költség a Szolgáltatót, ellenkező esetben a Felhasználót terheli. A számla utólagos korrekcióját az OMH jegyzőkönyve alapján a Szolgáltató köteles elvégezni, legfeljebb az utolsó elszámolási időszakra.
- 6.6. A Felhasználó köteles biztosítani, hogy a Szolgáltató a - Felhasználónál felszerelt - hőmennyiségmérőt leolvashassa, ellenőrizhesse, a Felhasználónál elhelyezett szolgáltatói berendezéseket karbantarthassa, javíthassa.
- 6.7. **Felmelegítési díj csak mérés** alapján számlázható. Azon felhasználók, akik vízőrával nem rendelkeznek, saját költségre kötelesek azt beszereltetni.

Egyéb közületi felhasználók – mérés nélküli vételezése esetén - kötelesek a szolgáltatóval **átalánydíjas megállapodást** kötni a felhasznált havi melegvíz mennyiségéről. Amennyiben közös vízőra méri több közületi felhasználó fogyasztását, úgy a felosztási arányokat a felhasználókkal kötött megállapodásban kell rögzíteni.

Felhasználó változása esetén a régi és az új felhasználónak közösen kell nyilatkozni a melegvízes mérőórák állásáról.

7. *Hőszolgáltatás teljesítése, a szolgáltatás szüneteltetése, illetve korlátozása*

- 7.1. A *fűtési idény* szeptember 15-től május 15-ig tart. Május 16. és szeptember 14-e közötti - írásban bejelentett - fűtésszolgáltatási igényeket a Szolgáltató csak a karbantartás függvényében tudja teljesíteni.
- 7.2. A *szolgáltatói berendezés* meghibásodása miatti üzemzavar esetén, a Szolgáltató – a Felhasználó tájékoztatása mellett - a szolgáltatást a hiba kijavításáig csökkentheti, szükség esetén szüneteltetheti, köteles azonban a teljes értékű szolgáltatást a lehető legrövidebb időn belül helyreállítani.
- 7.3. Amennyiben a *Felhasználói berendezés* hibája üzemzavart idéz elő, vagy a szolgáltatás biztonságát veszélyezteti, a Szolgáltató a hiba kijavításáig a szolgáltatást korlátozhatja, illetőleg szüneteltetheti.
- 7.4. A távhőszolgáltató jogosult az élet-, egészség- vagy a vagyonszükséglet veszélyeztetése, a szolgáltatói berendezés üzemzavara, valamint más módon el nem hárítható munkák elvégzéséhez a távhőszolgáltatást a szükséges legkisebb felhasználói körben és időtartamban *szüneteltetni*.
- A Szolgáltató köteles az előre tervezhető karbantartási és felújítási munkák miatti szünetelés időpontjáról a Felhasználót legalább 8 nappal előbb sajtó, illetve a képviselőkön keresztül tájékoztatni. (Tsz. 40. § (1-2) bek.)
- 7.5. A Szolgáltató az országos tüzelőanyaghiány miatt, vagy környezetvédelmi érdekből jogosult a *szolgáltatást korlátozni* a távhőszolgáltatásról szóló törvény, és ennek végrehajtásáról szóló rendeletben, valamint az Üzletszabályzatban foglaltak szerint.

8. *Távhőszolgáltatási díjak, díjfizetés*

- 8.1. A Felhasználónak, díjfizetőnek a szolgáltatásért éves *teljesítménydíjat*, mért (átvett) hőmennyiségért *hődíjat*; a használati hidegvíz felmelegítéséért *felmelegítési díjat* kell fizetnie.
- 8.2. A Szolgáltató az éves teljesítménydíj 1/12 részét a tárgyhavi számlában érvényesíti.
- 8.3. Mivel a nem lakossági célú távhőszolgáltatás ára nem minősül hatósági áras terméknek, felek jelen szerződésben a *hőszolgáltatási díj* mértékéről az alábbiakban állapodnak meg:

<i>Teljesítmény díj:</i> Ft/MW/év+ ÁFA
<i>Fűtési hődíj:</i> Ft/GJ+ ÁFA
<i>HMV hődíj:</i> Ft/víz m ³ + ÁFA

A Szolgáltató az árváltozásról a Felhasználót 15 napon belül honlapján, illetve a médián keresztül köteles tájékoztatni.

- 8.4. A vízfelmelegítési szolgáltatás a MIVÍZ Miskolci Vízművek Kft. (3527 Miskolc, József A. u. 78.) által rendelkezésre bocsátott közműves ivóvíz felmelegítésével történik, ezért a használati melegvíz készítéséhez felhasznált *hidegvíz díját* a Felhasználó (díjfizető) közvetlenül a MIVÍZ Kft. részére tartozik megfizetni.

8.5. A Szolgáltató a havonta kiadott számlájában hődíjelőlegként

Január	...	GJ/hó
Február	...	GJ/hó
Március	...	GJ/hó
Április	...	GJ/hó
Május	...	GJ/hó
Június	...	GJ/hó
Július	...	GJ/hó
Augusztus	...	GJ/hó
Szeptember	...	GJ/hó
Október	...	GJ/hó
November	...	GJ/hó
December	...	GJ/hó

hőmennyiséget érvényesít, és az előző havi mért tényleges hőfelhasználással elszámol.

8.6. A *vízfelmelegítés* mérése és elszámolása havonta történik, a szerződés 6.7. pontjában foglaltak szerint.

8.7. A szolgáltatásért fizetendő díjat a Felhasználó tárgyhóban egy alkalommal, a számla benyújtásakor, az ott megjelölt határidőben köteles a távhőszolgáltatónak megfizetni. Késedelmes (határidőn túli) fizetés esetén a Felhasználó késedelmi kamatot tartozik fizetni a Ptk. alapján.

9. A szerződés módosítása

9.1 A szerződést a felek közös megegyezéssel 30 napos határidővel bármikor módosíthatják.

9.2. Amennyiben a szerződés érvényességi ideje alatt a távhőszolgáltatási tevékenység jogi szabályozása, illetőleg az áralkalmazás feltételei megváltoznak, a szerződésnek a változással érintett részei helyébe - a Felhasználó egyidejű értesítése mellett - az új jogszabály rendelkezései lépnek.

10. Szerződésszegés és következményei

10.1. A *távhőszolgáltató* részéről szerződésszegésnek minősül, ha

a) a távhőszolgáltatást a közüzemi szerződésben meghatározott időpontban nem kezdi meg;

b) a távhőt nem a közüzemi szerződésben meghatározott, illetőleg nem a tőle elvárható módon szolgáltatja;

c) a Felhasználó részére történő szolgáltatást nem hitelesített mérőeszköz használatával végzi;

d) a távhőszolgáltatás előre tervezhető munkák miatti szüneteltetéséről a Felhasználót az üzletszabályzatban vagy a szerződésben előírt módon és időben nem értesíti;

e) felróható magatartása folytán a távhőszolgáltatás megszűnik, vagy azt a Tszt. 40-41. §-okban foglaltakon túlmenően szünetelteti vagy korlátozza;

f) a távhőszolgáltatás felfüggesztése esetén, a felfüggesztési ok megszüntetésére vonatkozó írásbeli értesítése kézhezvételét követő munkanapon a Felhasználó részére a távhőszolgáltatást nem kezdi meg.

10.2. A **Felhasználó**, illetőleg díjfizető részéről szerződésszegésnek minősül, ha

- a) a szerződésben meghatározott hőtéljesítményt túllépi;
- b) a távhő folyamatos és biztonságos szolgáltatását, illetőleg más Felhasználó vagy díjfizető szerződésszerű távhővételezését zavarja vagy veszélyezteti;
- c) a mérőeszközt vagy a mérőeszköz hitelességét tanúsító jelet (plomba) megrongálja, eltávolítja vagy – amennyiben a mérőeszköz olyan helyiségben van elhelyezve, amelybe a fogyasztó állandó bejutása, illetve felügyelete biztosított – ezek sérülését, illetve hiányát a távhőszolgáltatónak nem jelenti be;
- d) a mérőeszköz befolyásolásával vagy megkerülésével – ideértve a mérőeszköz vagy annak hitelességét tanúsító jel megrongálását és eltávolítását is – távhőt vételez;
- e) a távhő díját nem, vagy nem a szerződésben meghatározott időben fizeti meg;
- f) a korlátozási rendelkezéseknek nem tesz eleget;
- g) a távhő vételezését nem a Tszt. 38. § (2), (4), illetve (5) bekezdésében foglalt feltételekkel szünteti meg.

10.3. A közüzemi **szerződés megszegésének** következménye:

- a) díjvisszatérítés, illetőleg pótdíjfizetés,
- b) kötbér,
- c) kártérítés,
- d) csökkentett mértékű szolgáltatás,
- e) távhőszolgáltatás felfüggesztése,
- f) közüzemi szerződés felmondása.

10.4. A 10.3. bekezdésben felsorolt egyes következmények együttesen is alkalmazhatók.

10.5. Ha a Felhasználó, illetve a díjfizető a Tszt. 49. § (2) bek. szerinti szerződésszegést követ el, vagy szabálytalan vételezést valósít meg, **pótdíjat** köteles fizetni, mely az éves teljesítménydíj időarányos részének háromszorosa.

10.6. **Kötbér** a szerződésszegéssel érintett szolgáltatás díja után jár, melynek mértéke a szerződésszegéssel érintett szolgáltatás díjának kétszerese.

10.7. A **díjvisszatérés** mértékét és feltételeit az Üzletszabályzat tartalmazza.

A díjvisszatérítés, a pótdíj és a kötbér megfizetése nem mentesíti feleket az **okozott kár megtérítése alól**.

Ha a Felhasználó, illetőleg a díjfizető a távhőszolgáltatás felfüggesztése okának megszüntetéséről a távhőszolgáltatót írásban értesítette, az értesítés kézhezvételét követő munkanapon a távhőszolgáltatást meg kell kezdeni.

11. Kapcsolattartás

A Szolgáltató és a Felhasználó közötti együttműködésben intézkedésre jogosultak:

A Felhasználó részéről:telefon:

A Szolgáltató részéről:telefon:

12. Vegyes rendelkezések

12.1. Jelen szerződés napjától határozatlan időre szól.

Jelen szerződés 200.....tól 200.....ig határozott időre szól.

(A 12.1.-es pont a felek megállapodása szerint alkalmazandó)

12.2. A szerződő felek megállapodnak abban, hogy jelen szerződés felmondását csak az adott fűtési idény végére kezdeményezhetik. A felmondási idő 30 nap.

12.3. A Szolgáltató a közüzemi szerződést csak akkor mondhatja fel, ha a Felhasználó a távhődíját az esedékességtől számított 30 napon belül nem fizeti meg, valamint ha tudomást szerez arról, hogy a vele szerződéses viszonyban álló Felhasználó a távhő vételezését a felhasználási helyen megszüntette. Ebben az esetben a közüzemi szerződés felmondása miatt az épületben, épületrészben esetleg bekövetkező kár a Felhasználót terheli.

12.4. A Felhasználó a Felhasználói berendezéseken a 4. pontban rögzített hűteljesítményt növelő átalakítási munkát csak a Szolgáltató hozzájárulásával végezhet.

12.5. A Felhasználó köteles jelezni a Szolgáltatónak a fogyasztási hely adatainak megváltozását (fűtött térfogat változást, bérleti, vagy tulajdoni viszony megváltozását, szolgáltatás igénybevételének változását, stb.), ennek elmulasztása esetén az ebből eredő többletköltség a Felhasználót terheli.

12.6. A Felhasználó köteles biztosítani, hogy a Szolgáltató ellenőrző, kezelő, szerelő személyzete a saját és a Felhasználó kezelésében lévő vezetékeket és berendezéseket bármikor a Felhasználó megbízottjának jelenlétében ellenőrizhesse. A Szolgáltató alkalmazottja külön engedély nélkül érvényes munkaadói igazolvánnyal jogosult a fenti tevékenység ellátására.

12.7. A felhasználási helyen elhelyezett és a Szolgáltató kezelésében lévő berendezésekben bekövetkezett kárért - a rendeltetésszerű használatból eredő meghibásodást kivéve - a Felhasználó a polgári jog szabályai szerint felel.

12.8. Amennyiben szerződő felek megállapodása alapján a Felhasználó és a díjfizető személye nem azonos, a Felhasználó köteles az egyes díjfizetők adatait a Szolgáltató rendelkezésére bocsátani. Ebben az esetben a számlázás közvetlenül a díjfizetők részére történik. A számla kiegyenlítéséért a tulajdonos (Felhasználó) helytállási kötelezettséggel tartozik.

12.9. A Felhasználók által a *Szolgáltató rendelkezésére bocsátott díjfizetők adatait* a Szolgáltató köteles az *adatvédelmi törvényben*, valamint a távhőszolgáltatásról szóló törvény 45. §-ában foglaltak szerint kezelni és felhasználni.

12.10 A egyes díjfizetők személyében bekövetkező változás jelen távhőszolgáltatási szerződés hatályát nem érinti.

12.11. A Szolgáltató tájékoztatja a Felhasználót, hogy a távhőszolgáltató és a Felhasználó között az egyedi közüzemi szerződés – a jogszabályokban és az üzletszabályzatban meghatározott feltételekkel - a *szolgáltatás igénybevételével is létrejön*. Ennek értelmében a Szolgáltató részéről a követelések érvényesíthetősége jogszerűvé válik.

Jelen szerződésben nem szabályozott kérdésekben a távhőszolgáltatásról szóló mindenkor hatályos jogszabályok, a társaság Üzletszabályzata és a Ptk. rendelkezései az irányadók.

Jelen szerződés 4 (négy) példányban készült, amelyből 2 (kettő) eredeti példány a Felhasználót, 2 (kettő) példány a Szolgáltatót illeti meg.

Melléletek:

- Az egyes díjfizetők adatai
- Cégek kivonat
- Aláírási címpéldány

Miskolc, 2007.

.....
Szolgáltató

.....
Felhasználó

Szerződésszám:

TÁVHŐSZOLGÁLTATÁSI SZERZŐDÉS Felhasználói közösség részére

amely létrejött egyrészről a

címe:	MIHŐ Miskolci Hőszolgáltató Kft.
képviselő neve:	3534 Miskolc, Gagarin u. 52.
cégjegyzék száma:	Korózs András ügyvezető igazgató
adószáma:	Cg. 05-09-004544
számlavezető	11385174-2-05
számlaszáma:	pénzintézetének neve: UniCredit HungaryBank Zrt.
	10913006-00000004-00690009

mint szolgáltató, továbbiakban mint **Szolgáltató**

másrészről a

címe:
képviselő neve:
képviselő címe, telefonszáma:
adószáma:
számlavezető pénzintézetének neve:
számlaszáma:
felhasználó hely címe, hrsz.

mint felhasználó, továbbiakban mint **Felhasználó** között, a mai napon az alábbi feltételek mellett.

1. A szerződés tárgya

A szerződést a felek a társasházi épületekben lévő külön tulajdonban álló **lakások, nem lakáscéljára szolgáló helyiségek** hőenergiával és vízfelmelegítési energiával való ellátása céljából kötötték meg, a szerződésben meghatározott feltételekkel.

A felek rögzítik, hogy a szolgáltató a távhőellátást a jelen megállapodás 3. pontjában megjelölt hőközpontból biztosítja.

2. A Szolgáltató és a Felhasználó kötelezettségei

2.1 A szolgáltató ezen szerződés aláírásával kötelezettséget vállal arra, hogy a felhasználási helyen fellépő hőigények kielégítés céljából a Felhasználó tulajdonában álló (vagy az általa bérelt) fűtött légtér fogatú épületének (helyiségeinek) hőenergiával történő ellátását a **csatlakozási ponton** biztosítja.

2.2 A Felhasználó ezen szerződés aláírásával kötelezettséget vállal a Felhasználói berendezések üzemképes állapotban tartására, a keringtetett fűtési víz visszaadására és a távhőszolgáltatás díjtételeinek megfizetésére.

3. A felhasználási helyet ellátó hőközpont adatai

- A hőközpont megnevezése:
- A hőközpont címe:
- A hőközpont tulajdonosa:
- A hőközpont üzemeltetője:
- A hőmennyiségmérő típusa:
- A hőmennyiségmérő gyári száma:
- Hitelességének érvényessége:

3.1. A csatlakozási pont utáni felhasználói berendezések a Felhasználó tulajdonát képezik.

4. A fűtött légtérfogat részletezése:

4.1. A hőközponttól fűtött összes légtérfogat lm^3 , mely az épületek között az alábbiak szerint oszlik meg:

<u>Felhasználó címe:</u>	<u>Lakás lm^3</u>	<u>Közös lm^3</u>	<u>Összes lm^3</u>
.....
.....

4.2. A légköbméter adatok műszaki beavatkozások során változhatnak.

5. Az üzemvitellel kapcsolatos megállapodások

5.1. Felhasználó képviselője feljogosítja a Szolgáltatót a külső átlaghőmérséklettől függő fűtésszolgáltatás biztosítására.

5.2 A Szolgáltató a távhőrendszerben keringtetett forróvíz mennyiségét és a primer előremenő hőmérsékletet az időjárástól függően úgy köteles szabályozni, hogy az adott időjárási viszonyok mellett a megfelelő hőtéljesítmény a Felhasználói igények kielégítéséhez rendelkezésre álljon. A szolgáltatás teljesítettnek minősül, ha a hőtéljesítmény $-15\text{ }^\circ\text{C}$ -nál magasabb tényleges külső hőmérséklethez tartozó arányos része, illetve a használati melegvíz készítéséhez szükséges hőmennyiség a Felhasználó rendelkezésére áll.

5.3. A Felhasználó köteles a keringtetett szekunder fűtési vizet az átvett mennyiségben és minőségben a szolgáltató részére visszaadni, a csatlakozási pont utáni vízvesztéséget azonnal megszüntetni.

6. A szolgáltatott hőmennyiség mérése és elszámolása

6.1. A fűtési hődíj elszámolásának számlázásának alapja a hőközpontba beépített és hitelesített **elszámoló hőmennyiségmérő** (amely a felhasználók összes fogyasztását méri).

Az elszámoló hőmennyiségmérő által mért és leolvasott összes fogyasztás felosztásra kerül az alábbi **költségosztó hőmennyiségmérő** által mért értékek arányában.

Az elszámoló és a költségosztó hőmennyiségmérők közötti különbséget a szolgáltató jogosult a fogyasztás arányában az egyes díjfizetőknek kiszámlázni.

Felhasználási cím	Költségosztó típusa	Gyári száma	Hitelesítés érvényessége

6.2. **Elszámoló hőmennyiségmérő** meghibásodása esetén, annak javítása, javíttatása, szükség szerinti cseréje, valamint a mérésügyről szóló 1991. évi XLV. törvény szerinti időszakos hitelesítése a Szolgáltató feladata, amennyiben a javítás, illetve az időszakos hitelesítés időtartama a 30 napot meghaladja, a Szolgáltató hiteles cseremérőről köteles gondoskodni. A hőmennyiségmérő ki- és beszerelése csak a Felhasználó megbízottjának tudtával történhet.

6.3. Az elszámoló hőmennyiségmérő meghibásodása esetén a Szolgáltató a Felhasználók részére kiadott hőmennyiséget egy korábbi, hasonló időszakban mért érték figyelembevételével, ennek hiányában műszaki számítással határozza meg a mindenkori külső hőmérséklettel korrigálva.

6.4. A hőközponti elszámoló hőmennyiségmérőt a Szolgáltató képviselője havonta olvassa le. Az egyes felhasználók képviselői jogosultak a leolvasás helyességét – előzetesen egyeztetett időpontban – ellenőrizni. A havi leolvasott mennyiségi hőfelhasználási adatok képezik a számlázás alapját.

Szerződő felek megállapodnak abban, hogy a **számlázás** – az egyes ingatlanrészek tulajdonosai, (**díjfizetői**) részére történik, légtérfogat-arányosan.

6.5. A **használati melegvíz** mérése és elszámolása az egyes díjfizetőknel felszerelt és kéthavonta leolvasott hiteles melegvízmérő órák alapján történik. A használati melegvíz elszámolásának részletes szabályait az Üzletszabályzat tartalmazza.

7. **Hőszolgáltatás teljesítése, a szolgáltatás szüneteltetése, illetve korlátozása**

7.1. A **fűtési idény** szeptember 15-től május 15-ig tart. Május 16. és szeptember 14-e közötti - írásban bejelentett - fűtésszolgáltatási igényeket a Szolgáltató csak a karbantartás függvényében tudja teljesíteni.

7.2. A **szolgáltatói berendezés** meghibásodása miatti üzemzavar esetén, a Szolgáltató – a Felhasználó tájékoztatása mellett - a szolgáltatást a hiba kijavításáig csökkentheti, szükség esetén szüneteltetheti, köteles azonban a teljes értékű szolgáltatást a lehető legrövidebb időn belül helyreállítani.

7.3. Ha **Felhasználói berendezés** hibája üzemzavart idéz elő, vagy a szolgáltatás biztonságát veszélyezteti, a Szolgáltató a hiba kijavításáig a szolgáltatást korlátozhatja, illetőleg szüneteltetheti.

7.4. A távhőszolgáltató jogosult az élet-, egészség- vagy a vagyonbiztonság veszélyeztetése, a szolgáltatói berendezés üzemzavara, valamint más módon el nem végezhető munkák elvégzéséhez a távhőszolgáltatást a szükséges legkisebb felhasználói körben és időtartamban **szüneteltetni**.

A Szolgáltató köteles az előre tervezhető karbantartási és felújítási munkák miatti szünetelés időpontjáról a Felhasználót legalább 8 nappal előbb sajtó, illetve a közös képviselőn keresztül értesíteni. (Tsz. 40. § (1-2) bek.)

7.5. A Szolgáltató az országos tüzelőanyaghiány miatt, vagy környezetvédelmi érdekből jogosult a *szolgáltatást korlátozni* a távhőszolgáltatásról szóló törvény, és ennek végrehajtásáról szóló rendeletben, valamint az Üzletszabályzatban foglaltak szerint.

7.6. A vízfelmelegítési szolgáltatás a MIVÍZ Miskolci Vízművek Kft. (3527 Miskolc, József A. u. 78.) által rendelkezésre bocsátott közműves ivóvíz felmelegítésével történik, ezért a használati melegvíz készítéséhez felhasznált *hidegvíz díját* a Felhasználó (díjfizető) közvetlenül a MIVÍZ Kft. részére tartozik megfizetni.

8. A díjfizetők személye

8.1. Szerződő felek megállapodnak abban, hogy a szolgáltatási díjak kiegyenlítése a távhőszolgáltatásról szóló törvény 44. § (1) bekezdése alapján épületrészenként (lakásonként) léghőmér-arányosan, a felszerelt költségosztók arányában történik.

A szerződésben foglaltak teljesíthetősége érdekében használó a Szolgáltató rendelkezésére bocsátja az egyes épületrészek (lakások és nem lakás céljára szolgáló helyiségek) tulajdonosainak, *díjfizetőinek* nevét és azonosító adatait, mely megegyezik a szerződés aláírásának időpontjában fennálló ingatlanyilvántartási adatokkal. A díjfizetők a lakás és nem lakás céljára szolgáló helyiségek tulajdonosainak nevesített listája a szerződés 1. sz. mellékletét képezi.

Amennyiben az ingatlanak több tulajdonosa van, úgy díjfizetőnek a szolgáltatást igénybevevő tulajdonos, hasznélvezeti joggal terhelt ingatlan esetében a szolgáltatást igénybevevő hasznélvező minősül.

Az ingatlan egyéb célú (bérleti-, albérleti-szerződés alapján történő) hasznosítása esetén díjfizetőként megnevezhető a szolgáltatást ténylegesen igénybevevő *bérlő, használó*, ebben az esetben azonban a Tszt. 44. § (3) bek. alapján a távhőszolgáltatási díj megfizetéséért a tulajdonos helytállási kötelezettséggel tartozik. Ilyen irányú igényt a Szolgáltató - a tulajdonos és a bérlő vagy használó - együttesen benyújtott kérelme alapján teljesít.

A Felhasználó *társasházi tulajdonban* lévő közös használatú helyiségeinek bérbeadása esetén a társasház az előző bekezdésben hivatkozott jogszabályi rendelkezés alapján a távhőszolgáltatási díj megfizetéséért helytállási kötelezettséggel tartozik.

Épületrészenkénti (lakásonkénti) külön-külön történő díjfizetés esetén a Felhasználó társasházközösség az egyes díjfizetők tartozásainak megfizetéséért nem tartozik felelősséggel.

A számlában díjfizetőként megjelölt személy (tulajdonos, bérlő, használó, stb.) a részére kiállított számlát az abban feltüntetett időpontig köteles a Szolgáltató részére kiegyenlíteni. Késedelmes fizetés esetén a Ptk. 301. § (1-2) bek. alapján kamatfizetési kötelezettség terheli.

Az egyes ingatlanrészek *díjfizetőinek személyében bekövetkező változást* a régi és az új díjfizető - a Felhasználó társaság képviselőjének egyidejű értesítése mellett - írásban köteles a Szolgáltatónak a változástól számított 15 napon belül bejelenteni.

A bejelentésnek tartalmaznia kell az új felhasználó vagy díjfizető személyének azonosításához szükséges adatokat, a felhasználási hely, illetőleg épületrész pontos megnevezését, a változás időpontját, a tulajdonváltozás igazolására alkalmas okiratot, valamint a felhasználási helyen felszerelt hitelesített mérőórák adatait.

A számla módosítását *a bejelentésben megjelölt időponttól*, – ha bejelentés az előírt határidőn túl történik – legkorábban a bejelentés beérkezésének napjától igényelheti a díjfizető. Eben az esetben a régi és az új díjfizető együttesen felel a számlaérték megfizetéséért.

9. A szolgáltatott hőenergia díjtételei és annak kiegyenlítése

9.1. A Felhasználó díjfizetői kötelesek a szolgáltatásért *éves alapdíjat*, a mért fűtési hőmennyiségért és vízmelegítésért *hődíjat fizetni*.

A Szolgáltató havi számlájában az *éves alapdíj 1/12-ed részét* - valamint ha a felek a szerződésben másként nem állapodnak meg - az önkormányzati rendeletben meghatározott *hődíjelőleget érvényesít*, amit a hóvégi leolvasás alapján a következő hónapban számol el.

A Szolgáltató a fűtési hődíjelőleg megállapításához - az egyes helyiségek alapterületének figyelembevételével az alábbi táblázatban meghatározott légtérfogathoz tartozó hőmennyiséget veszi figyelembe.

<i>Lakás teljes lm^3-re</i>	<i>Havi hőmennyiség GJ</i>
0.00 - 74.2	3.1
74.3 - 92.8	3.9
92.9 - 116.6	4.9
116.7 - 140.5	5.9
140.6 - 164.3	6.8
164.4 - 185.5	7.7
185.5 - 225.3	9.4
225.4 - 265-0	11.0

Április, illetve október hónapokra a fentiekben megjelölt hőmennyiségek fele kerül hődíjelőlegként kiszámlázásra.

9.2. A lakossági távhőszolgáltatás hatósági díját és a díjalkalmazás feltételeit a Miskolc Megyei Jogú Város Önkormányzata - mint illetékes árhatóság – határozza meg. *Az egyéb* (közületi) felhasználók díjtételeit és azok változásait a Szolgáltató honlapján, illetve kiadványai útján teszi közzé.

9.3. A szerződéskötés napján érvényben lévő lakossági díjtételek

<i>Alapdíj:</i> Ft/ lm^3 /év	+ ÁFA
<i>Fűtési hődíj:</i> Ft/GJ	+ ÁFA
<i>HMV hődíj:</i> Ft/víz m^3	+ ÁFA

9.5. A szolgáltatási szerződéslép hatályba.

10. A szerződés módosítása

Jelen szerződést a felek közös megegyezéssel 30 napos határidővel bármikor módosíthatják. Az elszámolás módjának megváltoztatására (pl. idényvégi elszámolásra való áttérés) legkésőbb a fűtési szezont megelőző augusztus 15. napjáig történő írásbeli bejelentés alapján van lehetőség.

Amennyiben a szerződés érvényességi ideje alatt a távhőszolgáltatási tevékenység jogi szabályozása, illetőleg az áralkalmazás feltételei megváltoznak, a szerződésnek a változással érintett részei helyébe - a Felhasználó írásbeli értesítése mellett - az új jogszabály rendelkezései lépnek.

11. Szerződésszegés és következményei

11.1. A távhőszolgáltató részéről szerződésszegésnek minősül, ha

- a) a távhőszolgáltatást a közüzemi szerződésben meghatározott időpontban nem kezdi meg;
- b) a távhőt nem a közüzemi szerződésben meghatározott, illetőleg nem a tőle elvárható módon szolgáltatja;
- c) a távhő Felhasználó részére történő szolgáltatását nem hitelesített mérőeszköz használatával végzi;
- d) a távhőszolgáltatás előre tervezhető munkák miatti szüneteltetéséről a Felhasználót nem az Üzletszabályzatban vagy a szerződésben meghatározott módon és időben értesíti;
- e) felrható magatartása folytán a távhőszolgáltatás megszűnik, vagy azt a Tszt. 40–41. §-okban foglaltakon túlmenően szünetelteti vagy korlátozza;
- f) a távhőszolgáltatás felfüggesztése esetén a felfüggesztési ok megszüntetésére vonatkozó írásbeli értesítése kézhezvételét követő munkanapon a Felhasználó részére a távhőszolgáltatást nem kezdi meg.

11.2. A Felhasználó, illetőleg díjfizető részéről szerződésszegésnek minősül, ha

- a) a szerződésben meghatározott hőtéljesítményt túllépi;
- b) a távhő folyamatos és biztonságos szolgáltatását, illetőleg más Felhasználó vagy díjfizető szerződésszerű távhővételezését zavarja vagy veszélyezteti;
- c) a mérőeszközt vagy a mérőeszköz hitelességét tanúsító jelet (fémzár, hitelesítési bélyegzés, matrica) megrongálja, eltávolítja vagy – amennyiben a mérőeszköz olyan helyiségben van elhelyezve, amelybe a Felhasználó állandó bejutása, illetve felügyelete biztosított – ezek sérülését, illetve hiányát a távhőszolgáltatónak nem jelenti be;
- d) a mérőeszköz befolyásolásával vagy megkerülésével – ideértve a mérőeszköz vagy annak hitelességét tanúsító jel megrongálását és eltávolítását is – távhőt vételez;
- e) a távhő díját nem vagy nem a szerződésben meghatározott időben fizeti meg;
- f) a korlátozási rendelkezéseknek nem tesz eleget;
- g) a távhő vételezését nem a Tszt. 38. § (2), (4), illetve (5) bekezdésében foglalt feltételekkel szünteti meg.

11.3. A közüzemi szerződés megszegésének következménye:

- a) díjvisszatérítés, illetőleg pótdíjfizetés,
- b) kötbér,
- c) kártérítés,
- d) csökkentett mértékű szolgáltatás,

e) távhőszolgáltatás felfüggesztése,

f) közüzemi szerződés felmondása.

11.4. A 11.3. pontban felsorolt egyes következmények együttesen is alkalmazhatók.

11.5. A **pótdíj** mértékét a távhőszolgáltatásra vonatkozó hatályos önkormányzati díjrendelet tartalmazza. Ha a Felhasználó, illetőleg a díjfizető a Tsz. 49. § (2) bek. szerinti szerződésszegést, vagy szabálytalan vételezést valósít meg, pótdíjat köteles fizetni, mely az éves alapdíj háromszorosának időarányos része.

Kötbér a szerződésszegéssel érintett szolgáltatás díja után jár, melynek mértéke az időarányos szolgáltatási díj kétszerese.

A **díjvisszatérítés** mértékét a hatályos önkormányzati rendelet tartalmazza.

A díjvisszatérítés, a pótdíj és a kötbér megfizetése nem mentesít az **okozott kár** megtérítése alól.

11.6. Ha a Felhasználó, illetőleg a díjfizető a távhőszolgáltatás felfüggesztése okának megszüntetéséről a távhőszolgáltatót írásban értesítette, az értesítés kézhezvételét követő munkanapon a távhőszolgáltatást meg kell kezdeni.

12. Kapcsolattartás

A Szolgáltató és a Felhasználó közötti együttműködésben intézkedésre jogosultak:

A Felhasználó részéről (fűtési megbízott):.....(telefon:.....)

A Szolgáltató részéről:(telefon:)

13. Vegyes rendelkezések

13.1. A szerződő felek között ezen szerződés határozatlan időre jött létre.

13.2. A szerződő felek megállapodnak abban, hogy a **Felhasználó jelen szerződés felmondását** csak az adott fűtési idény végére kezdeményezheti a törvényben meghatározott feltételek teljesítése esetén. A felmondási idő 30 nap.

13.3. A **Szolgáltató a közüzemi szerződést csak akkor mondhatja fel**, ha a Felhasználó a távhődíját az esedékességtől számított 30 napon belül nem fizeti meg, valamint ha tudomást szerez arról, hogy a vele szerződéses viszonyban álló Felhasználó a távhő vételcélzását a felhasználási helyen megszüntette. Ebben az esetben a hőszolgáltatási szerződés felmondása miatt az épületben, épületrészben esetlegesen bekövetkező kár a Felhasználót terheli.

13.4. A Felhasználó a Felhasználói berendezéseken a hőtéljesítményt növelő átalakítási munkát csak a Szolgáltató előzetes hozzájárulásával végezhet.

13.5. A Felhasználó köteles jelezni a Szolgáltatónak a fogyasztási hely adatainak megváltozását (fűtött térfogat változást, szolgáltatás igénybevételének változását, stb.), annak bekövetkeztétől számított 15 napon belül. Ezen határidő elmulasztása esetén az ebből eredő többletköltség és a kárveszély viselésének terhe a Felhasználót terheli.

13.6. A Felhasználó köteles biztosítani, hogy a Szolgáltató ellenőrző, kezelő, szerelő személyzete a saját és a Felhasználó kezelésében lévő vezetékeket, berendezéseket bármikor a Felhasználó megbízottjának jelenlétében ellenőrizhesse.

A Szolgáltató alkalmazottja külön engedély nélkül - érvényes munkaadói igazolvánnyal - jogosult a fenti tevékenység ellátására.

- 13.7. A felhasználási helyen elhelyezett és a Szolgáltató kezelésében lévő berendezésekben bekövetkezett kárért - a rendeltetésszerű használatból eredő meghibásodást kivéve - a Felhasználó a polgári jog szabályai szerint felel.
- 13.8. A Felhasználók által a *Szolgáltató rendelkezésére bocsátott díjfizetők adatait* a Szolgáltató köteles az *adatvédelmi törvényben*, valamint a távhőszolgáltatásról szóló törvény 45. §-ában foglaltak szerint kezelni és felhasználni.
- 13.9. Felhasználó képviselője kötelezettséget vállal arra, hogy jelen szerződés megkötéséről és annak tartalmáról az egyes ingatlan tulajdonosokat (díjfizetőket) teljes körűen és részletesen tájékoztatja.

A egyes díjfizetők személyében bekövetkező változás jelen távhőszolgáltatási szerződés hatályát nem érinti.

Jelen szerződésben nem szabályozott kérdésekben a távhőszolgáltatásról szóló mindenkor hatályos jogszabályok, önkormányzati rendeletek, a társaság Üzletszabályzata és a Ptk. rendelkezései az irányadók.

Jelen szerződés 4 (négy) példányban készült, amelyből 2 (kettő) eredeti példány a Felhasználót, 2 (kettő) példány a Szolgáltatót illeti meg.

Melléklet: Lakossági díjfizetők névsora

Miskolc, 200.....

.....
Szolgáltató

.....
Felhasználó

TÁJÉKOZTATÓ

A díjfizető változás bejelentéséről

A távhőszolgáltatásról szóló 2005. évi XVIII. Törvény végrehajtásáról intézkedő 157/2005.(VIII.15.) kormányrendelet 3. számú melléklete a tulajdonos változás bejelentéséről a következőkben rendelkezik:

„21.2. A díjfizető személyében bekövetkezett változást a régi és az új díjfizető - a felhasználó képviselőjének egyidejű értesítése mellett - írásban köteles a távhőszolgáltatónak a **díjfizető személyében bekövetkezett változástól számított 15 napon belül bejelenteni.**

a 21.2 pont szerinti bejelentésnek tartalmaznia kell az új felhasználó vagy a díjfizető személyének azonosításához szükséges adatokat a felhasználási hely, illetőleg az épületrész pontos megjelölését és a változás időpontját. A távhőszolgáltató jogosult a tulajdonváltás igazolására alkalmas okirat bemutatását igényelni. A számlázás módosítását az előbbi bejelentésben megjelölt időponttól, - ha a bejelentés az előírt határidőn túl történik - **legkorábban a bejelentés beérkezése időpontjától lehet igényelni a távhőszolgáltatótól.**”

Fentiek szerinti az új díjfizető, a két fél egybehangzó nyilatkozata alapján regisztrált birtokba adás napjától kezdődően - ha a bejelentés és a birtokba adás között eltelt idő nem több, mint 15 nap - lesz a távhőszolgáltatás díjfizetője. Késedelmes bejelentés esetén, a mennyiben a bejelentés dátuma és a tényleges birtokba adás között eltelt idő több, mint 15 nap, a régi és az új tulajdonos együttesen felel a számlák rendezéséért.

A fűtés elszámolása a távhőszolgáltató részéről a díjfizető felé történhet:

- A tárgyhóban történő leolvasás esetén a leolvasást követő hónapban
- Fűtési idény végén történő leolvasás esetén a fűtési idény után, a felhasznált energia felosztásra vonatkozó hőközponti összes hőmennyiségi adatok, illetve egyéb dokumentumok birtokában 60 napon belül köteles elszámolni.

Az új díjfizető tudomásul veszi, hogy a társasház/szövetkezeti ház/és a MIHŐ Kft. között megkötött szolgáltatási szerződések rá nézve is kötelező érvényűek.

Díjfizető változás esetén, ha a változás nem a hónap első napján történik, a távhőszolgáltatást érintő elszámolást a szolgáltató időarányosan végzi, figyelembe véve a birtokba adás, vagy bejelentés határnapját.

Amennyiben a fentiekén kívül további kérdése, információ igénye van, társaságunk 3530 Miskolc, Szemere u. 5. szám alatti ügyfélszolgálatán lévő munkatársaink készséggel állnak az Ön rendelkezésére.

Szolgáltatásainkkal összefüggően cégünk telefonos elérhetőségeiről számláink hátoldalán nyújtunk részletes tájékoztatást.

Tisztelettel:

MIHŐ Kft.

DIJFIZETŐ VÁLTOZÁSÁT BEJELENTŐ LAP

Díjfizetőhely azonosítója:				
Díjfizetőhely címe:				
Díjfizetőhely rendeltetése:	Lakás	Garázs	Kis közület	Nagy közület
Díjfizető változás átvezetésének dátuma:	200..... év hónap nap	
Birtokba adás tényleges dátuma:	200..... év hónap nap	
Igazoló okirat:	<i>Adás-vételi, ajándékozási, albérleti szerződés, MIK ZRt. kiutaló határozat, hagyatéki tárgyalás jkv-ve, halotti anyakönyvi kivonat, bírósági határozat, más okirat -</i>			
Meleg vízmérő hitelességének lejáratát ideje:	20..... év hónap nap	
Díjfizető változás bejelentésekor a melegvíz-mérő állása:	m ³	m ³	Havi használati meleg víz részfizetés új mennyisége:	
Melegvíz-mérő típus/gyári száma:		 m ³	
Díjfizetőhely helyrajzi száma:				
	Régi díjfizető		Új díjfizető	
Díjfizető kódja:				
Díjfizető neve:				
Díjfizető születési neve:				
Díjfizető jogcíme:	<i>Tulajdonos – bérlő – használó</i>		<i>Tulajdonos – bérlő – használó</i>	
Díjfizető levelezési címe:				
Díjfizető anyja neve:				
Díjfizető szül.helye, ideje (év-hó-nap):				
Díjfizető munkahelye:				
Díjfizető telefonszáma:				
Személyi igazolvány száma:				
Vállalkozás esetén a cég képviselője és székhelye címe:				
Vállalkozás adószáma:				
Cégjegyzékszám:				
Bankszámla száma (átutalás esetén):				

Fenti adatok a valóságnak megfelelnek.
A díjfizető változással kapcsolatos tájékoztatót átvettem:

Miskolc, 200..... évhónap

.....
Ügyfélszolgálati előadó

.....
Régi díjfizető (meghat.) aláírása

.....
Új díjfizető (meghat.) aláírása

Miskolci Hőszolgáltató Kft.
Miskolc, Szemere u. 5. szám.

FELHASZNÁLÓI ADATOK VÁLTOZÁSA

Fogyasztási hely címe:	
Vevőkód:	
Tulajdonos - használó a bejelentésig:	
Tulajdonos - használó a bejelentést követően:	
Tulajdonos - használó neve:	
Tulajdonos -használó születési neve:	
Tulajdonos - használó anyja neve:	
Tulajdonos - használó születési helye – ideje:	
Tulajdonos - használó szem. igazolvány száma:	
A felhasználóváltozás oka:	
Használati meleg víz (HMV) előleg:	m ³
Tulajdonos -- használó levelezési címe:	

Miskolc, 20.....év.....hó.....nap.

.....
előadó

.....
bejelentő

.....
behajtási előadó

EGYÜTTES KÉRELEM
lakás célra hasznosított helyiség díjfizetéséhez

Alulírottak:

Név, leánykori név:.....

Szül. hely. idő:.....

Anyja neve:.....

Lakcíme:.....

Vevőkód:..... Bejelentés idején a meleg víz mérőállás:..... m³

Telefon:..... e-mail:..... fax:.....

mint **tulajdonos**

valamint

Név, leánykori név:.....

Szül. hely. idő:.....

Anyja neve:.....

Lakcíme:.....

Vevőkód:.....

Telefon:..... e-mail:..... fax:.....

mint **bérlő/használó/hasznélvező** (a megfelelő szó aláhúzendó)

a távhőszolgáltatásról szóló 2005. évi XVIII. tv. 44.§ (3) bekezdése alapján az alábbi

együttes kérelmet

terjesztjük elő.

Kérjük, hogy a

Miskolc,..... szám alatt található
(helyrajzi szám:....., fogy.hely kód:.....)

lakás (egyéb helyiség:.....) távhő szolgáltatási díját
20.....évhónapjától (legkorábban az együttes kérelem benyújtását

követő hónaptól kezdődően, amennyiben a kérelem benyújtása az adott hónap 20. napjáig történik,
egyébként pedig a benyújtást követő második hónaptól kezdődően) a távhőszolgáltató a
bérlő/használó/hasznélvező részére számlázza.

A tulajdonos jelen okirat aláírásával is elismeri, hogy tudomással bír arról, hogy a bérlő/használó
nem fizetése esetén egyetemleges fizetési kötelezettség terheli.

Miskolc, 200.....évhónap

P.H.

.....
tulajdonos

.....
bérlő/használó/hasznélvező

EGYÜTTES KÉRELEM
vállalkozás által hasznosított helyiség díjfizetéséhez

Alulírottak:

Cégnév:.....
 Székhely:.....
 Vevőkód:..... Bejelentés idején a meleg víz mérőállás:.....m³
 Képviselő neve:.....
 Cégjegyzékszám:.....adószám:.....bakszámlaszám:.....
 Telefon:.....e-mail:.....fax:.....
 mint **tulajdonos**,

valamint

Cégnév:.....
 Székhely:.....
 Vevőkód:.....
 Képviselő neve:.....
 Cégjegyzékszám:.....adószám:.....bakszámlaszám:.....
 Telefon:.....e-mail:.....fax:.....
 mint **bérlő/használó** (a megfelelő szó aláhúzandó)

a távhőszolgáltatásról szóló 2005. évi XVIII. tv. 44.§ (3) bekezdése alapján az alábbi

együttes kérelmet

terjesztjük elő.

Kérjük, hogy a
 Miskolc,.....szám alatt található
 (helyrajzi szám:....., fogy.hely kód:.....)
 lakás (egyéb helyiség:.....) távhő szolgáltatási díját
 20.....évhónapjától (legkorábban az együttes kérelem benyújtását
 követő hónaptól kezdődően, amennyiben a kérelem benyújtása az adott hónap 20. napjáig történik,
 egyébként pedig a benyújtást követő második hónaptól kezdődően) a távhőszolgáltató a
 bérlő/használó részére számlázza.

A tulajdonos jelen okirat aláírásával is elismeri, hogy tudomással bír arról, hogy a bérlő nem
 fizetése esetén egyetemleges fizetési kötelezettség terheli.

Miskolc, 200.....évhónap

P.H.

.....
tulajdonos

.....
bérlő/használó

EGYÜTTES KÉRELEM
lakás és vállalkozás által hasznosított helyiség díjfizetéséhez

Alulírottak:

Név, leánykori név:.....
Szül. hely. idő:.....
Anyja neve:.....
Lakcíme:.....
Vevőkód:..... Bejelentés idején a meleg víz mérőállás:.....m³
Telefon:..... e-mail:..... fax:.....

mint tulajdonos,

valamint

Cégnév:.....
Székhely:.....
Vevőkód:.....
Képviselő neve:.....
Cégjegyzékszám:..... adószám:..... bakszámlaszám:.....
Telefon:..... e-mail:..... fax:.....

mint bérlő/használó

a távhőszolgáltatásról szóló 2005. évi XVIII. tv. 44.§ (3) bekezdése alapján az alábbi

együttes kérelmet

terjesztjük elő.

Kérjük, hogy a
Miskolc,.....szám alatt található
(helyrajzi szám:....., fogy.hely kód:.....)
lakás (egyéb helyiség:.....) távhő szolgáltatási díját
20.....évhónapjától (legkorábban az együttes kérelem benyújtását
követő hónaptól kezdődően, amennyiben a kérelem benyújtása az adott hónap 20. napjáig történik,
egyébként pedig a benyújtást követő második hónaptól kezdődően) a távhőszolgáltató a
bérlő/használó részére számlázza.

A tulajdonos jelen okirat aláírásával is elismeri, hogy tudomással bír arról, hogy a bérlő nem
fizetése esetén egyetemleges fizetési kötelezettség terheli.

Miskolc, 200.....évhónap

P.H.

.....
tulajdonos

.....
bérlő/használó

EGYÜTTES KÉRELEM
vállalkozás és lakás célra hasznosított helyiség díjfizetéséhez

Alulírottak:

Cégnév:.....
Székhely:.....
Vevőkód:..... Bejelentés idején a meleg víz mérőállás:.....m³
Képviselő neve:.....
Cégjegyzékszám:..... adószám:..... bakszámlaszám:.....
Telefon:..... e-mail:..... fax:.....

mint **tulajdonos,**

valamint

Név, leánykori név:.....
Szül. hely. idő:.....
Anyja neve:.....
Lakcíme:.....
Vevőkód:.....
Telefon:..... e-mail:..... fax:.....
mint **bérlő/használó** (a megfelelő szó aláhúzendó)

a távhőszolgáltatásról szóló 2005. évi XVIII. tv. 44.§ (3) bekezdése alapján az alábbi

együttes kérelmet

terjesztjük elő.

Kérjük, hogy a
Miskolc,.....szám alatt található
(helyrajzi szám:....., fogy.hely kód:.....)
lakás (egyéb helyiség:.....) távhő szolgáltatási díját
20.....évhónapjától (legkorábban az együttes kérelem benyújtását
követő hónaptól kezdődően, amennyiben a kérelem benyújtása az adott hónap 20. napjáig történik,
egyébként pedig a benyújtást követő második hónaptól kezdődően) a távhőszolgáltató a
bérlő/használó részére számlázza.

A tulajdonos jelen okirat aláírásával is elismeri, hogy tudomással bír arról, hogy a bérlő/használó
nem fizetése esetén egyetemleges fizetési kötelezettség terheli.

Miskolc, 200.....évhónap

P.H.

.....
tulajdonos

.....
bérlő/használó

1. sz. melléklet a HŐSZOLGÁLTATÁSI SZERZŐDÉS-hez

Elszámoló hőmennyiségmérő meghibásodása esetén alkalmazott műszaki számítás

A felhasznált hőmennyiség függ:

- a fűtött napok számától,
- a szükséges hőfokemeléstől (a lakás belső hőmérséklete és a külső hőmérséklet közötti különbségtől),

A méretlen időszak hőfelhasználását az alábbi képlettel kell kiszámítani:


$$Q_{SZ} = Q_B \cdot \frac{n_{SZ} \cdot (20 - T_{KSZ})}{n_B \cdot (20 - T_{KB})}$$

Ahol:

- Q_{SZ} = a mérő meghibásodása miatt számított hőmennyiség
- Q_B = a bázis időszaki hőfelhasználás
- n_B = a bázis időszak fűtött napjainak a száma (a két leolvasás közötti napok száma)
- T_{KB} = a bázis időszak külső hőmérsékletének átlaga (Országos Meteorológiai Szolgálat által Miskolcon mért napi külső hőmérsékletek átlaga)
- 20 = a lakások belső hőmérséklete (20 °C)
- n_{SZ} = számított időszak fűtött napjainak a száma (a még hibátlan hőmennyiségmérő utolsó leolvasása és a javított — cserélt — hőmennyiségmérő első számlázási céllal történő leolvasása között eltelt napok száma)
- T_{KSZ} = a számított időszak külső hőmérsékletének átlaga (Országos Meteorológiai Szolgálat által Miskolcon mért napi külső hőmérsékletek átlaga)

TÁVHŐSZOLGÁLTATÁSI SZÁMLA

1 oldal

 MIHÓ Miskolci Hőszolgáltató Kft. 3534 Miskolc, Gagarin u. 52. Internet: www.miho.hu E-mail: miho@miho.hu UniCredit Bank 10913006-00000004-00690009 Adószám: 11385174-2-05 Cégjegyzékszám: 05-09-004544 KÖRNYEZETBARÁT ENERGIA A JÖVŐNKÉRT	Ügyfél azonosító: 1873891010 Fogyasztási hely azonosító: 136910 Hőközpont azonosító: 101A308B120 Fogyasztási hely címe: MISKOLC TÁVHŐ UTCA 4	Számlasorsszám: 295975TLL0910 EREDETI 1.pld LAKOSSÁGI SZÁMLA
	Vevő: FÚT ELEK Név: MISKOLC Cím: TÁVHŐ UTCA 4 3519	Kézbesítési cím: FÚT ELEK Név: MISKOLC Cím: TÁVHŐ UTCA 4 3519

Számlázási időszak	Számla kelte	Számla jellege	Fizetés módja	Teljesítés időpontja - Fizetési határidő
2009. október	2009.10.09	Időszaki	Csekk	2009.10.30-2009.10.30

Időszak	Szolgáltatás (SZJ: 40.30.90.0)	Mennyiség	Me	Egységár	Nettó érték (Ft)	ÁFA (%)	ÁFA (Ft)	Bruttó érték (Ft)
09.09.hó	Alapdíj,,	90.000	LM3	28.13 Ft/LM3	2532	18	456	2988
09.07.hó	Víz felmelegítés, elszámolás	0.875	M3	959 Ft/M3	839	18	151	990
09.07.hó	Víz felmelegítés, elszámolás	0.438	M3	959 Ft/M3	420	18	76	496
09.08.hó	Víz felmelegítés, elszámolás	1.125	M3	959 Ft/M3	1079	18	194	1273
09.08.hó	Víz felmelegítés, elszámolás	0.562	M3	959 Ft/M3	539	18	97	636
09.09.hó	Víz felmelegítés, jóváírás	-1.400	M3	959 Ft/M3	-1343	18	-242	-1585
09.10.hó	Fűtés hődíj, részszámla	1.950	GJ	2956 Ft/GJ	5764	18	1038	6802
	Szolgáltatások díja összesen							11600
	Adóalap és ÁFA összesen				9830	18	1770	11600
09.10.hó	Távhődíj-juttatás							-1150
	Számla összesen:							10450
	Késedelmi kamat:							

Ez évben lejár az alábbi mérőinek hitelessége!

Gyáriszám: 154972

Típus: 006 MADDALENA

Gyáriszám: 154995

Típus: 006 MADDALENA

Kérjük, gondoskodjon a mérő(k) cseréjéről, keresse a közös képviselőt, ill. a MIHÓ KFT.-t!
Az egyenleg a késedelmi kamatot nem tartalmazza!

Elszámolási időszak: Melegvíz felhasználás (HMV): 2009.07.04-2009.09.05

Mérés hely: Mérő gy.sz.: Előző: Utolsó: Felhasználás: Korrekció: Összesen: Elsz.menny.:

Egyenleg: (Jelen számla nélkül) 2009.10.02.	0, -Ft	Fizetendő: azaz Tízezer-négyszázötven 00/100 forint	10450, -Ft
--	--------	--	------------

Feladóvevény

ÖSSZEG	Forint

Összeg betétivel kifizetve:	

Pozitív érvénytelenítés helye:	A megfizetés (befizetés) helye:

Megfizető (Befizető) neve, címe:

KÉSZPÉNZÁTUTALÁSI MEGBÍZÁS

ÖSSZEG	Forint

Összeg betétivel kifizetve:	

Azonosító okmányoktatás típusa és száma:	
Megbízó azonosító (Befizetőazonosító):	

Számla azonosító számlaszám, neve:

10913006-00000004-00690009
Miskolci Hőszolgáltató Kft.
3534 Miskolc, Gagarin u. 52.

Megfizető (Befizető) neve, címe:

Számla azonosító számlaszám, neve:

10913006-00000004-00690009

Miskolci Hőszolgáltató Kft.
3534 Miskolc, Gagarin u. 52.

<18>

<31> <54>

<54> <109130060000000400690009> <02042187> <601> <54>

Függelék

A társaság működését meghatározó fontosabb jogszabályok jegyzéke

A távhőszolgáltatásról szóló többszörösen módosított 2005. évi XVIII. sz. törvény (Tsz.) és ennek végrehajtására kiadott 157/2005. (VIII. 15.) Korm. rendelet. (Vhr.)

Távhőszolgáltatási Közüzemi Szabályzat (a 157/2005. (VIII. 16.) Korm. sz. rendelet 3. sz. melléklete) (TKSZ).

A távhőszolgáltatásról szóló 2005. évi XVIII. törvény egyes rendelkezéseinek Miskolc város területén történő végrehajtásáról szóló 41/2008. (XII. 22.) sz. Miskolc Megyei Jogú Város Önkormányzatának rendelete.

2008. évi LXVII. törvény a távhőszolgáltatás versenyképesebbé tételéről.

36/2009. (VII. 22.) KHEM rendelet a távhőszolgáltatás csatlakozási díjának és a lakossági távhőszolgáltatás díjának, valamint a hőenergia távhőtermelő és a távhőszolgáltató közötti szerződésben alkalmazott árának meghatározása során figyelembe veendő szempontokról, és a Magyar Energia Hivatal által lefolytatott eljárásban kötelezően benyújtandó adatok köréről.

Miskolc Megyei Jogú Város Önkormányzatának 30/2009. (IX. 30.) sz. rendeletével módosított 40/2006. (XII. 6.) sz. rendelete a távhőszolgáltatás díjáról és a díjalkalmazás feltételeiről.

Miskolc Megyei Jogú Város Önkormányzatának 33/2005. (IX. 28.) sz. rendeletével módosított 16/2005. (IV. 20.) sz. rendelete a levegő minőségének védelmével kapcsolatos helyi szabályokról

A földgázellátásról szóló 2008. évi XL. törvény.

A villamos energiáról szóló 2007. évi LXXXVI. törvény.

A Magyar Köztársaság Polgári Törvénykövéről szóló 1959. évi IV. törvény (Ptk.).

A fogyasztóvédelemről szóló 1997. évi CLV. törvény.

A mérésügyről szóló- többszörösen módosított – 1991. évi XLV. törvény és végrehajtására kiadott 127/1991. (X.9.) Korm. sz. rendelet.

A lakossági vezeték gázfogyasztás és távhőfelhasználás szociális támogatásáról szóló 289/2007. (X. 31.) Korm. sz. rendelet.